



**ORP MORAVSKÁ TŘEBOVÁ  
PARDUBICKÝ KRAJ**



**NADAČNÍ FOND**

**MORAVSKOTŘEBOVSKA**

Nadační fond bude propojovat důležité stakeholdery regionu, přičemž bude usilovat o spojení sil místních firem, měst Moravské Třebové a Jevíčka, Pardubického kraje a bankovní instituce s cílem vytvořit silný nástroj pro dlouhodobé posílení regionu.



## Cíl a popis

Hlavním účelem Nadačního fondu Moravskotřebovska bude dlouhodobá podpora rozvoje regionu Moravskotřebovska (tedy celého ORP Moravská Třebová).

Fond se bude snažit posílit regionální identitu místa a atraktivitu Moravskotřebovska zejména pro mladé lidi, kteří hledají kariéerní a osobní příležitosti.

Cílem fondu bude:

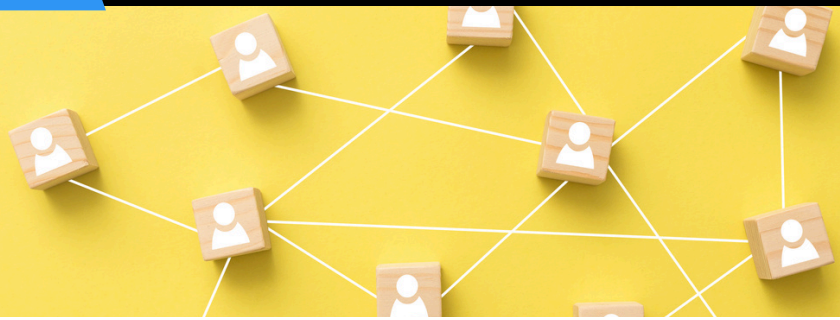
- Podpořit **vzdělávání a rozvoj odborných dovedností** s cílem posílit kvalifikovanou pracovní sílu a upevnit dlouhodobé propojení mladých lidí s regionem.
- Zvýšit atraktivitu regionu Moravskotřebovska pro mladé obyvatele, podpořit jejich angažovanost a **přiliv nových mladých lidí a zároveň předejít jejich odlivu**.
- Podpořit spolupráci mezi místními firmami, veřejnou správou a finanční institucí, kteří se do fondu zapojí jako partneři.
- Poskytnout **dlouhodobou podporu místním podnikům a občanským iniciativám**.

Nadační fond bude sloužit jako stabilní základna pro iniciativy zaměřené na:

- Vzdelávání s cílem podporovat **mladé talenty středních a vysokých škol** ve studiu a v jejich usídlení zpět do regionu po úspěšném ukončení studia.
- Motivování talentů a kvalifikovaných odborníků v usazování / přistěhování do Moravskotřebovska z jiných regionů.
- Realizaci zahraničních stáží pro absolventy a pracující mladé.
- Podporu **inovativních a udržitelných projektů zaměřených na oživení regionu** s cílem přilákat občany žijící mimo dané ORP (např. kreativci, freelanceři, umělci, vývojáři apod.).



# Zdůvodnění potřebnosti



Region Moravskotřebovska čelí výzvám, jako dlouhodobý a selektivně orientovaný pokles počtu obyvatelstva (**odliv mladých lidí za pracovními příležitostmi do větších měst**), **starší věková struktura, nízká podnikatelská aktivita, slabá bytová výstavba, vyšší míra nezaměstnanosti ve srovnání s dalšími SO ORP v kraji, nízký počet vysokoškolsky vzdělaných osob, vyšší počet osob závislých na dávkách sociální pomoci a omezené možnosti pro kariérní růst a osobní rozvoj** (nízký počet dobře placených pracovních příležitostí).

Fond reaguje na potřebu dlouhodobého řešení, které pomůže stabilizovat a rozvíjet místní ekonomiku a nabídne mladým lidem a podnikatelům příležitosti pro uplatnění v regionu.

Nadační fond je logickým pokračováním dosavadní práce, která je zaměřena na dlouhodobý rozvoj území. Navazuje na úspěšné aktivity, jako organizace odborných seminářů, vzdělávací akce, spolupráce s Regionální rozvojovou agenturou Pardubického kraje (RRA PK) a s experty, kteří pomohli identifikovat klíčové oblasti rozvoje. Díky těmto zkušenostem a získaným datům lze přistoupit k poskytování cílené finanční podpory prostřednictvím nadačního fondu.

## Východiska nadačního fondu

- Fond bude vycházet ze spolupráce místních firem, měst ORP MT, Pardubického kraje, bankovních, vzdělávacích institucí a dalších relevantních subjektů.
- Rovněž bude stavět na aktuálním trendu vytvořit region atraktivní pro mladé generace – identita regionu.
- Fond bude klíčovým nástrojem pro financování a podporu aktivit, které budou mít pozitivní dopad na region, jeho obyvatele, místní firmy a podnikatele.
- Důležité je zmínit, že toto pojetí nadačních fondů je v České republice naprosto nové a unikátní.



*Vyhlašování nadačních grantů a poskytování finanční podpory žadatelům – níže jsou uvedeny pilotní tematické oblasti.*

### **NADAČNÍ GRANT: PODPORA MLADÝCH MYSLÍ – STIPENDIUM**

- Určeno pro studenty VŠ s trvalým bydlištěm v ORP MT.
- Pilotně uvažována podpora studentů posledního ročníku bakalářského studia / 1. a 2. ročníku navazujícího magisterského studia.
- Oborové omezení dle chybějících profesí (strojní inženýrství, stavební inženýrství, informatika, učitelské obory, lékařství a stomatologie,...) a v návaznosti s RIS3.
- Po úspěšném ukončení studia musí do 1 roku začít pracovat a žít v ORP MT, minimálně po dobu 3 let.

### **NADAČNÍ GRANT: PODPORA MLADÝCH MYSLÍ – STIPENDIUM „NOVÝ START NA MORAVSKOTŘEBOVSKU“**

- Určeno pro studenty VŠ s trvalým bydlištěm mimo ORP MT, kteří zde nežijí min. 10 let.
- Pilotně uvažována podpora studentů posledního ročníku bakalářského studia / 1. a 2. ročníku navazujícího magisterského studia.
- Oborové omezení dle chybějících profesí (strojní inženýrství, stavební inženýrství, informatika, učitelské obory, lékařství a stomatologie,...) a v návaznosti s RIS3.
- Po úspěšném ukončení studia musí do 1 roku začít pracovat a žít v ORP MT, minimálně po dobu 3 let.

### **NADAČNÍ GRANT: ROZLET DO SVĚTA - ZAHRANIČNÍ STÁŽ**

- Určeno pro „čerstvé“ absolventy SŠ a VŠ / pracující mladé.
- Cílem bude podpořit budoucí zaměstnance v absolvování dlouhodobých stáží v zahraničí ve vybraných oborech a následně je motivovat k návratu do místní firmy.
- Po návratu ze stáže pracovat a žít v ORP MT, minimálně po dobu 3 let.

### **NADAČNÍ GRANT NA OBNOVU A ROZVOJ: „NOVÝ ŽIVOT PRO MORAVSKOTŘEBOVSKO“**

- Určeno pro občany žijící mimo dané ORP MT s inovativními nápady, s cílem přilákat je do území (např. kreativci, freelanceři, umělci, vývojáři aj.).
- Cílem bude podporovat nové inovativní a udržitelné projekty, které budou mít dlouhodobý přínos pro území ORP MT.



## DALŠÍ MOŽNÉ NADAČNÍ GRANTY

- **Podpora maturitních oborů** – podporovat obory s ohledem na oborové omezení / lokální služby, nutné vhodně vydefinovat podmínky.
- **Podpora učňovských oborů** – podporovat obory s ohledem na oborové omezení / lokální služby, nutné vhodně vydefinovat podmínky.
- **Podpora talentovaných a vzdělaných jedinců** např. cílem bude podpořit návrat / přistěhování vysoce kvalifikovaných osob do regionu, VŠ vzdělané osoby do věku 40 let dle oborového omezení s cílem usídlení min. na 5 let a s podmínkou zakoupení nemovitosti k bydlení. Snahou by bylo přilákat a udržet talentované profesionály, kteří budou přispívat k dlouhodobému rozvoji regionu a posílení lokální ekonomiky.
- **Podpora dalších oblastí / oborů** dle rozhodnutí orgánů nadačního fondu.

*Semináře, workshopy a vzdělávací programy.*

*Vzdělávací platforma pro mladé lidi.*

- Odborná spolupráce se školami a firmami pro praktické vzdělávání – pro studenty SŠ (možnost vykonávání praxe, zpracování semestrálních/odborných prací), pro studenty VŠ (možnost vykonávání praxe, zpracování bakalářských nebo diplomových prací).
- Ve spolupráci s bankou vytvořit programy na vzdělávání finanční gramotnosti nejen žáků a studentů, ale také obyvatel zejména ze sociálně vyloučené lokality (řešit jejich finanční zdraví).
- Spolupráce s Pardubickým podnikatelským inkubátorem (dále P-PINK).

*Networkingové akce a setkání komunit.*

*Pravidelné akce pro budování vztahů mezi místními aktéry.*



## **Rozvoj spolupráce mezi klíčovými subjekty v regionu**

- Vytvoření platformy pro pravidelná setkání a diskuse mezi hlavními aktéry, tedy členů orgánů nadačního fondu vč. Řídícího výboru pro hospodářsky a sociálně ohrožená území (HSOÚ) v ORP MT, vzdělávacích institucí, neziskových organizací a dalších subjektů.
- Setkání budou podporovat komunikaci a hledání společných cílů, což povede k efektivnímu a koordinovanému rozvoji regionu.

## **Zvýšení počtu mladých obyvatel, kteří se rozhodnou vrátit do regionu po úspěšném dokončení studií nebo se v regionu nově usídlí**

- Výstupem bude zvýšení počtu mladých obyvatel, kteří se po studiu rozhodnou vrátit do regionu a pracovat zde.
- Zvýšení počtu mladých, kreativních a talentovaných lidí by přineslo ekonomický růst, posílení vzdělávacího a výzkumného potenciálu, rozvoj komunitního života, přenos dovedností a rozvoj talentu místních obyvatel, pozitivní vliv na image a identitu regionu.

## **Vytvoření sítě partnerů pro dlouhodobý rozvoj regionu**

- Vytvoření široké sítě partnerů z různých sektorů (veřejná správa, municipality, firmy, banky aj.), kteří budou společně pracovat na dlouhodobém rozvoji regionu.
- Tato síť umožní efektivnější využití zdrojů a nabídne příležitosti k výměně zkušeností a sdílení know-how mezi regionálními aktéry.

## **Vytvoření partnerství s místními firmami**

- Zvýšení prestiže firmy jako společensky odpovědné organizace podporující rozvoj regionu. Podpora zvyšuje prestiž firem nejen u místních obyvatel, ale také mezi obchodními partnery a zákazníky, kteří kladou důraz na udržitelnost a komunitní angažovanost.
- Přímý přístup ke kvalifikovaným pracovníkům – firmy budou moci přímo spolupracovat se studenty formou praxí či stáží, ale také budou mít přímý kontakt s potenciálními zaměstnanci.

## **Vytvoření partnerství s hlavní bankovní institucí**

- Vytvoření strategických partnerství a sítí, které posilují pozici banky na daném trhu. Spolupráce s municipalitami, významnými společnostmi a místními podnikateli umožní bance lepšímu porozumění potřebám regionu.
- Banka může strategicky využít své aktivity na podporu regionálního rozvoje k posílení svých veřejných vztahů a celkového PR, což přináší přímé i nepřímé výhody pro obchodní aktivity jako jsou např. zvýšení reputace a posílení image, posílení interní kultury nebo pozitivní mediální pokrytí.



## **Rozvoj lokálního podnikatelského prostředí**

- Podpora začínajících i stávajících podnikatelů prostřednictvím konzultací a vzdělávacích programů (ve spolupráci s P-PINK).
- Podpora podnikatelů popř. formou samostatného nadačního grantu.
- Cílem je zvýšení počtu nových podnikatelů, kteří budou přispívat k růstu a rozvoji místní ekonomiky. Důraz bude kladen na podporu inovativních a udržitelných podnikatelských nápadů.

## **Analýza statistický dat - pohyb studentů**

- Výstupem bude získání a následné statistické zpracování dat pohybu studentů ve spolupráci se vzdělávacími institucemi – jak to v regionu vypadá, kolik studentů studuje SŠ / VŠ. Cílem bude zjistit, zda se studenti do regionu vrací, kam odchází studovat a pracovat, jaká je jejich motivace se v regionu / mimo region usídlit a jaké faktory ovlivňují jejich rozhodnutí.
- Využití již zpracovaných dat např. mapa vzdělávání apod.

## **Posílení regionální identity, lokálních komunit a zvýšení jejich zapojení**

- Aktivní zapojení obyvatel do akcí pořádaných fondem s cílem zvýšit místní hrdost a sounáležitost. Očekává se větší účast obyvatel na veřejných aktivitách, a to jak ve formě dobrovolnictví, tak účastí na workshopech a komunitních iniciativách.

## **Inspirace pro další regiony v rámci ČR i zahraničí**

- Díky efektivní spolupráci a propojení všech hlavních aktérů v regionu bude nadační fond fungovat jako katalyzátor dlouhodobých pozitivních změn, které povedou k udržitelnému rozvoji regionu a skutečnému zlepšení kvality života obyvatel.
- Prostřednictvím projektu REWARD (v rámci programu Interreg – RRA PK) se region zapojí do mezinárodní spolupráce a výměny osvědčených postupů se zahraničními partnery. Projekt je zaměřen na udržení talentovaných expertů v oblasti výzkumu a vývoje a v malých a středních podnicích.
- **Nadační fond se tak stane vzorem a inspirací nejen pro jiné regiony v České republice, ale i pro zahraniční komunity a instituce, které mohou čerpat z úspěšného modelu podpory rozvoje a propojení lokálních stakeholderů.**



# Orgány nadačního fondu a tým



*Orgány Nadačního fondu Moravskotřebovska*

## **Správní rada = statutární orgán**

- Zajišťuje celkové řízení a strategii projektu, schvaluje rozpočet, grantové výzvy a projektové záměry.
- Členi: hejtman Pardubického kraje, starosta města MT, starosta města Jevíčka a zástupce firmy, která poskytne největší finanční příspěvek. V případě navázání spolupráce s bankovní institucí, jako hlavním partnerem, by její zástupce byl rovněž členem správní rady.

## **Dozorčí rada = kontrolní orgán**

- Dozoruje činnost správní rady a hospodaření fondu, zajišťuje transparentnost a řádné nakládání s prostředky.
- Členi: zástupci místních firem a zástupce zakladatele za Pardubický kraj.

## **Nadační rada = poradní orgán**

- Podílí se na výběru a hodnocení projektů, zajišťuje komunikaci s partnery a lokálními aktéry, udržuje kontakt s komunitou a cílovými skupinami.
- Členi: zejména z řad členů Řídicího výboru pro HSOÚ v MT, zástupci vzdělávacích institucí z regionu a rovněž zástupci za Pardubický kraj a za ORP MT.

## **Správní rada bude mít ve své rozhodovací kompetenci zřízení dalších struktur fondu, například čestného výboru (popř. tematických pracovních skupin)**

- Člen čestného výboru má právo obdržet informace o činnosti fondu, účastnit se jednání jeho orgánů, podávat návrhy a připomínky k práci nadačního fondu.
- Členi: významné osobnosti z regionu, patrioti z regionu – komu na regionu záleží / koho si občané váží + odborníci z ČR bez ohledu na obor

*Koordinátor fondu (zástupce Pardubického kraje).*

*Zástupci ORP MT.*

*Zástupci Pardubického kraje – Odbor rozvoje, Odbor školství, Odbor finanční.*

*Zástupci místních institucí a podnikatelských subjektů.*

*Zapojení významné osobnosti / patriota regionu.*





# Cílové skupiny

**Studenti, absolventi a mladí lidé**

**Příspěvatelé fondu – především místní firmy a banky**

**Podnikatelé a malé firmy**

**Veřejná správa, vzdělávací instituce, neziskové organizace a další aktéři**

**Dárci**

## HARMONOGRAM

- Průzkum fondů na úrovni ČR i v zahraničí: 2Q/2024
- Ustanovení interního týmu, partnerů, příprava navrhovaných grantových témat, konzultace s místními aktéry vč. firem a bank: od 2Q/2024
- Analýza statistických dat (zjistit pohyb mladých SŠ / VŠ studentů, kam odchází studovat, zda se vrací do území, zjistit počet potenciálních žadatelů): 4Q/2024 – 2025
- Příprava zakladatelských dokumentů: 4Q/2024 – 1Q/2025
- Výběr členů orgánů nadačního fondu: 4Q/2024
- Zahájení spolupráce s marketingovou firmou: 4Q/2024
- Zahájení marketingových aktivit (rešerše): od 1Q/2025
- Schválení zakladatelských dokumentů (rady a zastupitelstva): 1Q/2025
- Vznik Nadačního fondu Moravskotřebovska: 1Q/2025
- Jednání správní rady a dozorčí rady: 1Q/2025 (nejpozději do 2 měsíců od vzniku nadačního fondu)
- Implementace hlavních aktivit, vyhlášení prvních grantů, poskytování poradenství a podpora aktivit: od 2 – 3Q/2025, průběžně
- Vyhodnocení fungování fondu a jeho dopadu na region: vždy ke konci daného roku v rámci Výroční zprávy



**ORP MORAVSKÁ TŘEBOVÁ  
PARDUBICKÝ KRAJ**



# KONTAKT

Ing. Petra Kořínková

Koordinátor regionálního rozvoje

Krajský úřad Pardubického kraje

Tel: +420 732 452 909

E-mail: [petra.korinkova@pardubickykraj.cz](mailto:petra.korinkova@pardubickykraj.cz)