

# **Zpráva o stavu čerpání fondů EU v Pardubickém kraji v období 2021–2023**

**Odbor rozvoje Pardubického kraje**

**Březen 2024**

## Obsah

1	Úvod .....	3
2	Čerpání dotací EU v České republice .....	4
2.1	Čerpání dotací EU podle operačních programů .....	5
2.2	Čerpání dotací EU v jednotlivých krajích .....	7
2.3	Čerpání dotací EU na projekty krajů .....	9
2.4	Čerpání dotací EU na projekty obcí .....	11
3	Čerpání dotací EU v Pardubickém kraji .....	12
3.1.1	IROP .....	13
3.1.2	OP D .....	14
3.1.3	OP JAK .....	14
3.1.4	OP TAK .....	15
3.1.5	OP ŽP .....	15
3.1.6	OP Z+ .....	16
4	Teoretická a metodologická východiska .....	17
5	Seznam zkratk .....	18
6	Seznam tabulek .....	19
7	Seznam grafů .....	20



## 1 Úvod

Cílem této zprávy je s využitím výstupů MS2021+ zhodnotit čerpání evropských fondů v období 2021–2023 v Pardubickém kraji. Hodnocené jsou programy programového období 2021–2027. V roce 2022 začalo postupné vyhlašování výzev napříč všemi programy a v roce 2023 byly vyplaceny první finance z EU.

Sledovány byly především projekty v kategorii PODPOŘENÉ, tedy projekty schválené, v realizaci a ukončené. Z pohledu operačních programů (OP) jsme se zaměřili na Integrovaný regionální operační program (IROP), Operační program Doprava (OP D), Operační program Technologie a aplikace pro konkurenceschopnost (OP TAK), Operační program Jan Amos Komenský (OP JAK) a Operační program Životní prostředí (OP ŽP). Kromě mezikrajského srovnání jsme sledovali i čerpání za území Pardubického kraje. Výsledky byly dle možností relativizovány – tj. zejména přepočítány na počet obyvatel.

Dotace EU na podpořené projekty za celé území Pardubického kraje v období 2021–2023 ve vybraných OP dosahuje výše přes 8 miliard korun.

Pardubický kraj v roli žadatele připravil čtvrtý nejvyšší počet podpořených projektů mezi kraji. Celková dotace EU na podpořené projekty Pardubického kraje v roli žadatele činí 687,37 mil. Kč. Přičteme-li projekt Nemocnice Pardubického kraje, a.s. dosahuje výše dotace téměř 800 mil. Kč.

S ohledem na odlišnou strukturu dat (oproti výstupům z MS2014+) nebylo v současnosti možné zhodnotit čerpání prostředků dle ORP Pardubického kraje. Za jednotlivé OP na území Pardubického kraje je popsáno využití finančních prostředků pouze z hlediska specifických cílů (SC) podpořených projektů.

Zároveň nejsou k dispozici data například za Národní plán obnovy, který je další příležitostí umožňující rozvoj ČR. Tvoří ho reformy a investice, které mají potenciál nasměřovat Česko k zelené a digitální budoucnosti.

## 2 Čerpání dotací EU v České republice

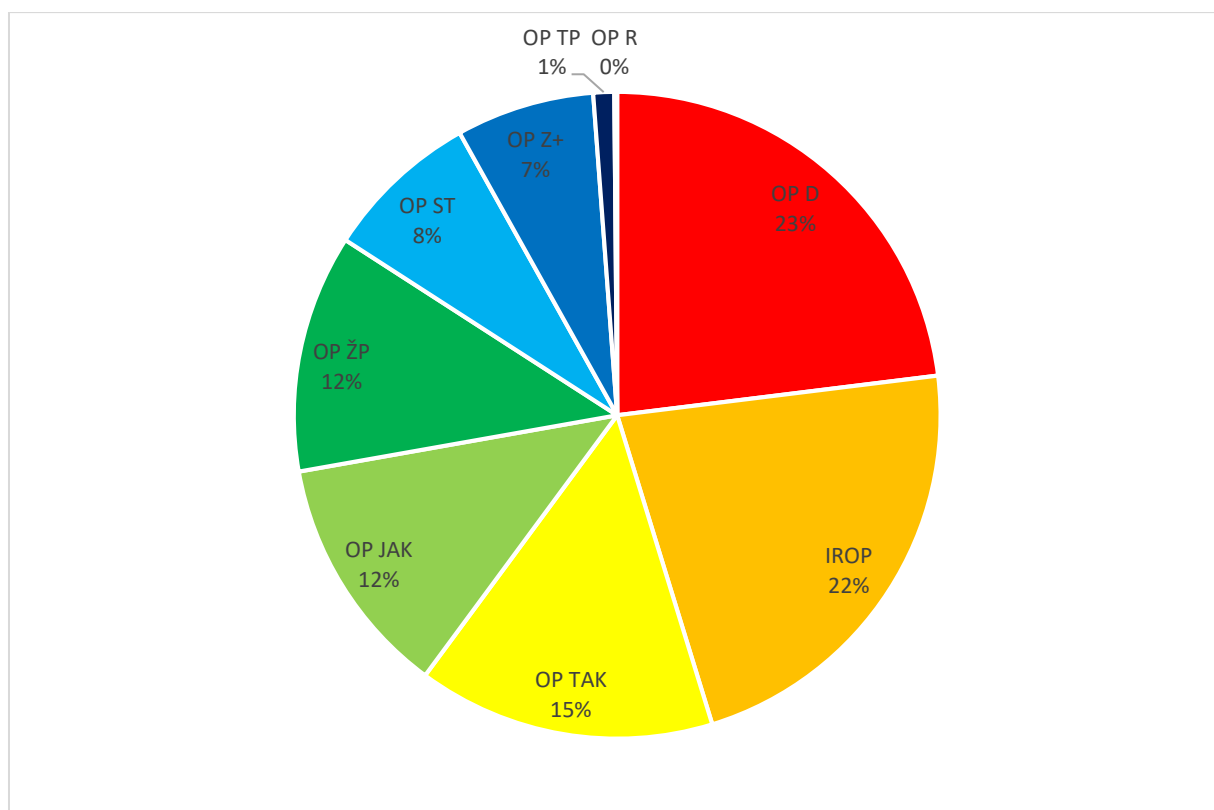
V programovém období 2021–2027 byly pro Českou republiku z Evropských strukturálních a investičních (ESI) fondů vyčleněny prostředky ve výši cca 511 miliard Kč. Česká republika čerpá prostřednictvím devíti tematických programů uvedených v tabulce níže.

**Tabulka 1: Celková alokace Dohody o Partnerství pro ČR**

OP	Alokace pro ČR
Operační program Doprava 2021–2027	117 860 384 085 Kč
Integrovaný regionální operační program	113 611 702 545 Kč
Operační program Technologie a aplikace pro konkurenceschopnost	76 081 123 872 Kč
Operační program Jan Amos Komenský	61 849 459 422 Kč
Operační program Životní prostředí 2021–2027	60 897 760 681 Kč
Operační program Spravedlivá transformace 2021–2027	39 822 596 114 Kč
Operační program Zaměstnanost plus	35 361 101 811 Kč
Operační program Technická pomoc	5 343 666 566 Kč
Operační program Rybářství 2021–2027	727 927 341 Kč
<b>Celkem</b>	<b>511 555 722 437 Kč</b>

Zdroj: <https://www.dotaceeu.cz/cs/statistiky-a-analyzy/statistika-cerpani-fondu-eu-2021-2027>, stav k 31. 12. 2023

**Graf 1: Alokace jednotlivých programů pro ČR v %**

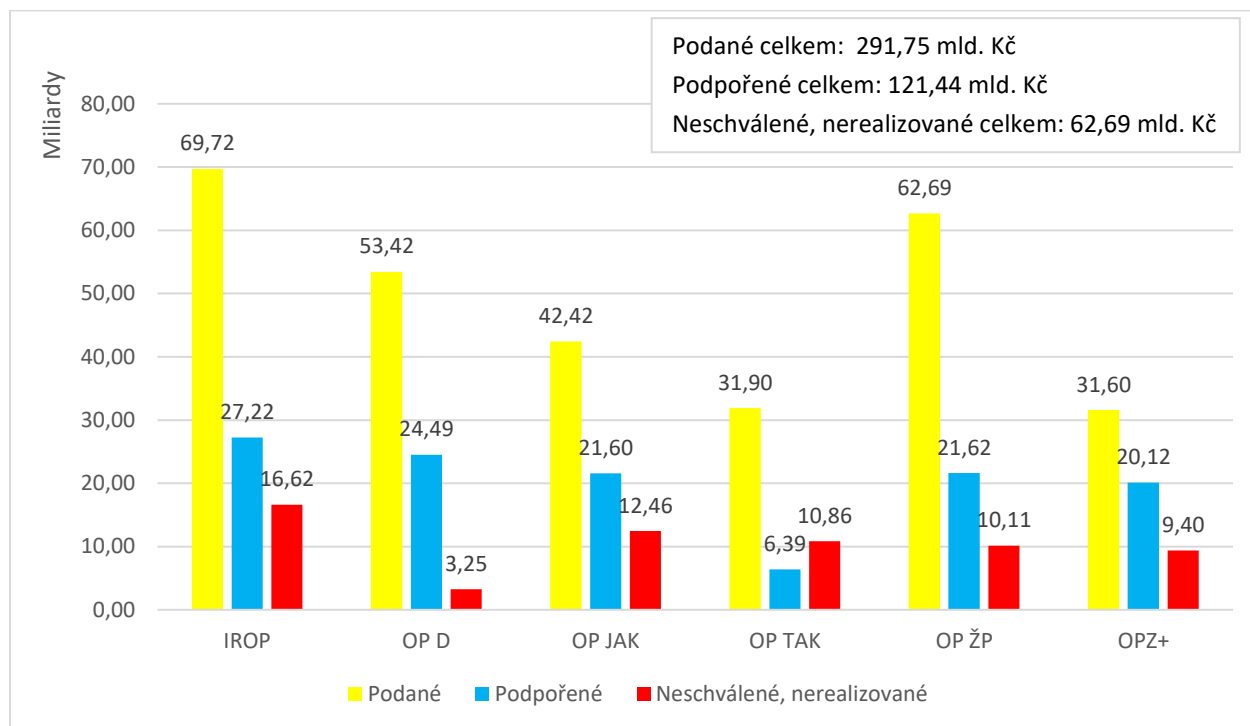


Zdroj: <https://www.dotaceeu.cz/cs/statistiky-a-analyzy/statistika-cerpani-fondu-eu-2021-2027>, stav k 31. 12. 2023

## 2.1 Čerpání dotací EU podle operačních programů

Celková dotace EU je u podpořených projektů nejvyšší v rámci IROP. Druhý v pořadí je OP D.

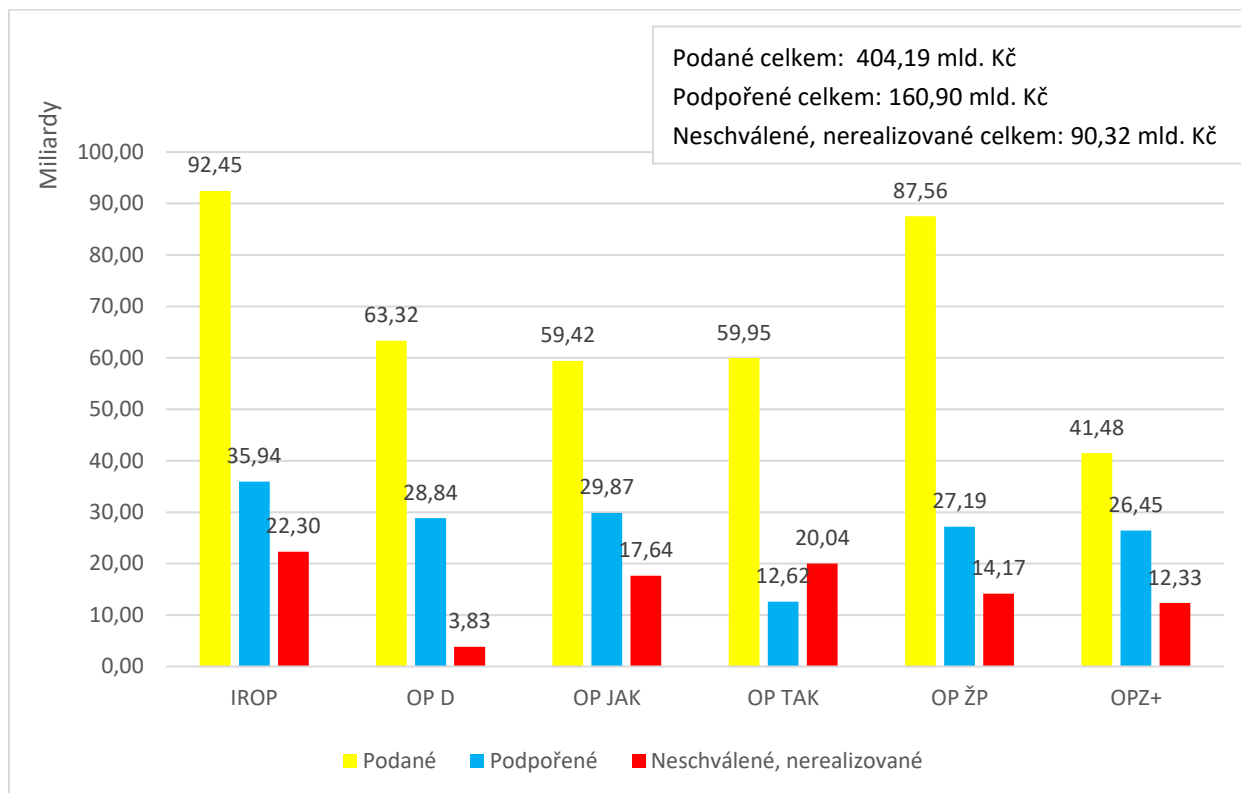
**Graf 2: Celková dotace EU u sledovaných OP za jednotlivé stavy žádostí období 2021–2023, vč. hl. města Prahy (v mld. Kč)**



Zdroj: MS2021+

Z hlediska CZV je v rámci podpořených projektů na prvním místě IROP. V objemu CZV podpořených projektů se však už o tolik neliší od dalších v pořadí, kterými jsou OP JAK, OP D a OP ŽP.

Graf 3: CZV sledovaných OP za jednotlivé stavy žádostí v období 2021–2023, vč. hl. města Prahy (v mld. Kč)



Zdroj: MS2021+

Tabulka 2: Počet projektů podpořených v jednotlivých OP v období 2021–2023

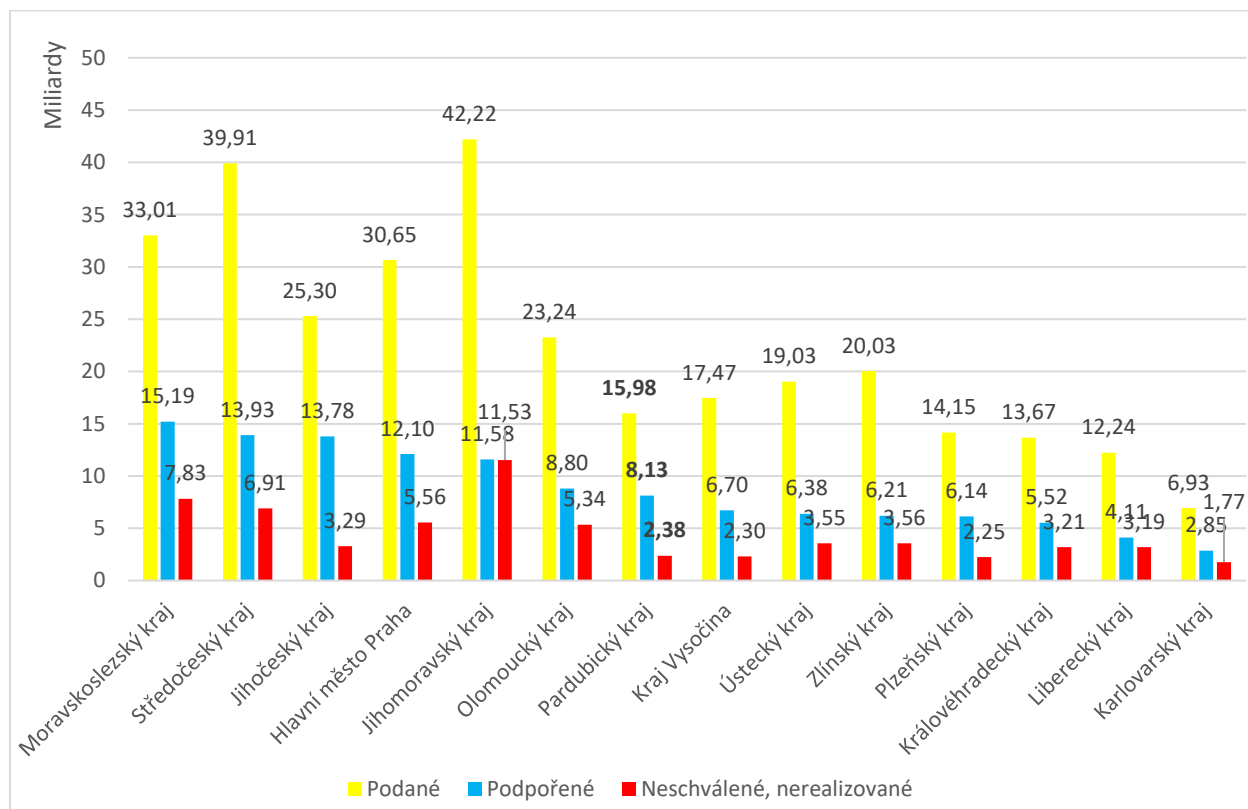
OP	Počet podpořených projektů 2021–2023
IROP	1 278
OP D	20
OP JAK	7 973
OP TAK	948
OP ŽP	821
OPZ+	1 387
<b>Celkem</b>	<b>12 427</b>

Zdroj: MS2021+

## 2.2 Čerpání dotací EU v jednotlivých krajích

Čerpání OP se mezi jednotlivými kraji České republiky poměrně výrazně liší. Největší absolutní částky na podpořené projekty mají kraje s nadprůměrným počtem obyvatel – Moravskoslezský kraj, Středočeský kraj a Jihočeský kraj, naopak kraje s nejnižším počtem obyvatel čerpaly na podpořené projekty nejméně.

**Graf 4: Celková dotace EU z relevantních OP v jednotlivých krajích za období 2021–2023 (v mld. Kč)**

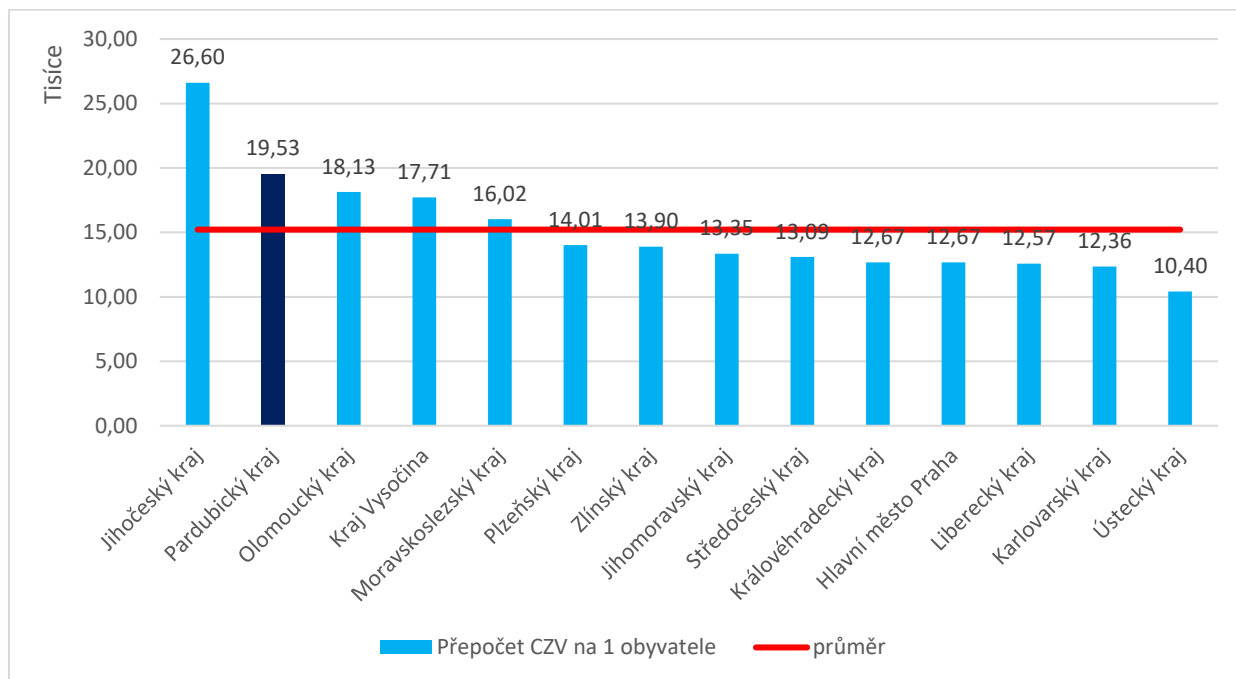


Zdroj: MS2021+

V porovnání s čerpáním dotací za předchozí programové období se nejvýše posunul Jihočeský kraj, který je aktuálně 3. v pořadí (ve Zprávě o stavu čerpání za období 2014-2023 byl umístěn na 8. pořadí). Pardubický kraj je v současnosti na 7. pozici (ve Zprávě o stavu čerpání za období 2014-2023 byl umístěn 10. pořadí).

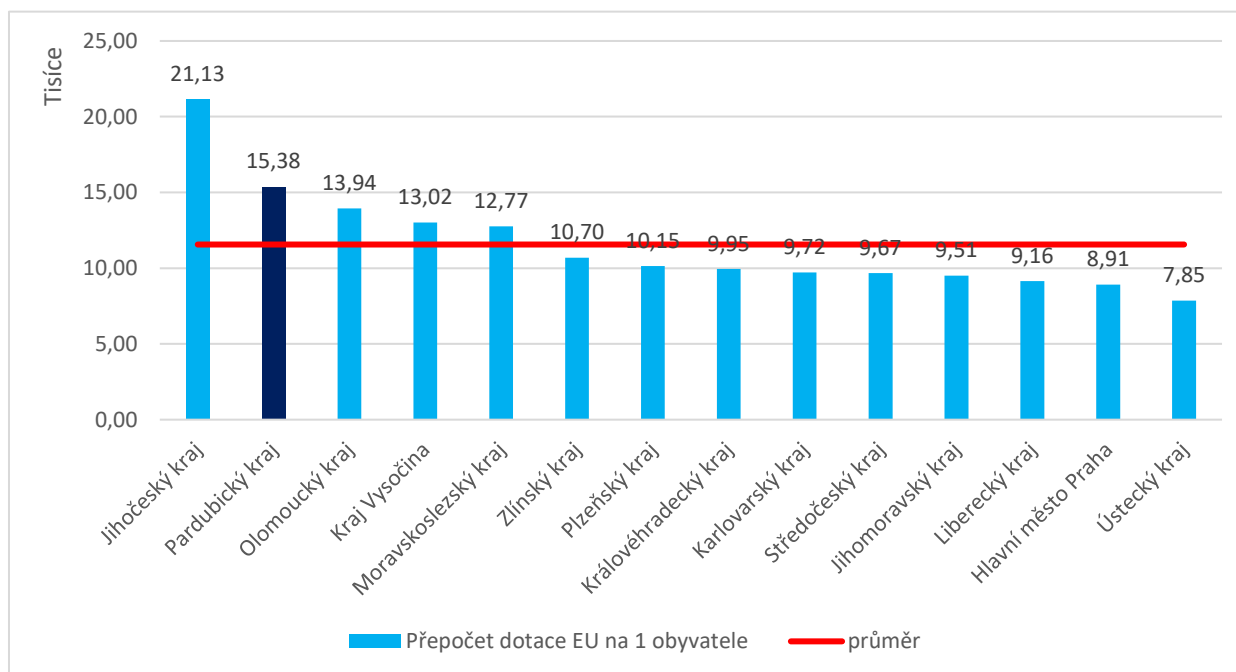
Tato úměra ale není obecným pravidlem. Některé populačně slabé kraje, jako je např. Vysočina, se v tomto absolutním srovnání mezi jednotlivými kraji umístily přibližně uprostřed. Je tedy vhodné výsledné hodnoty relativizovat a docílit tak lepší možnosti mezikrajského srovnání. Následující grafy proto znázorňují čerpání jednotlivých krajů z hlediska přepočtu na jednoho obyvatele. Údaje z Českého statistického úřadu o počtu obyvatel v krajích České republiky jsou aktualizované k 1. 1. 2023.

**Graf 5: CZV projektů PODPOŘENÝCH z relevantních OP v jednotlivých krajích za období 2021–2023 - přepočít na 1 obyvatele (v tis. Kč)**



Zdroj: MS2021+

**Graf 6: Celková dotace EU z relevantních OP v jednotlivých krajích na PODPOŘENÉ projekty za období 2021–2023 - přepočít na 1 obyvatele (v tis. Kč)**



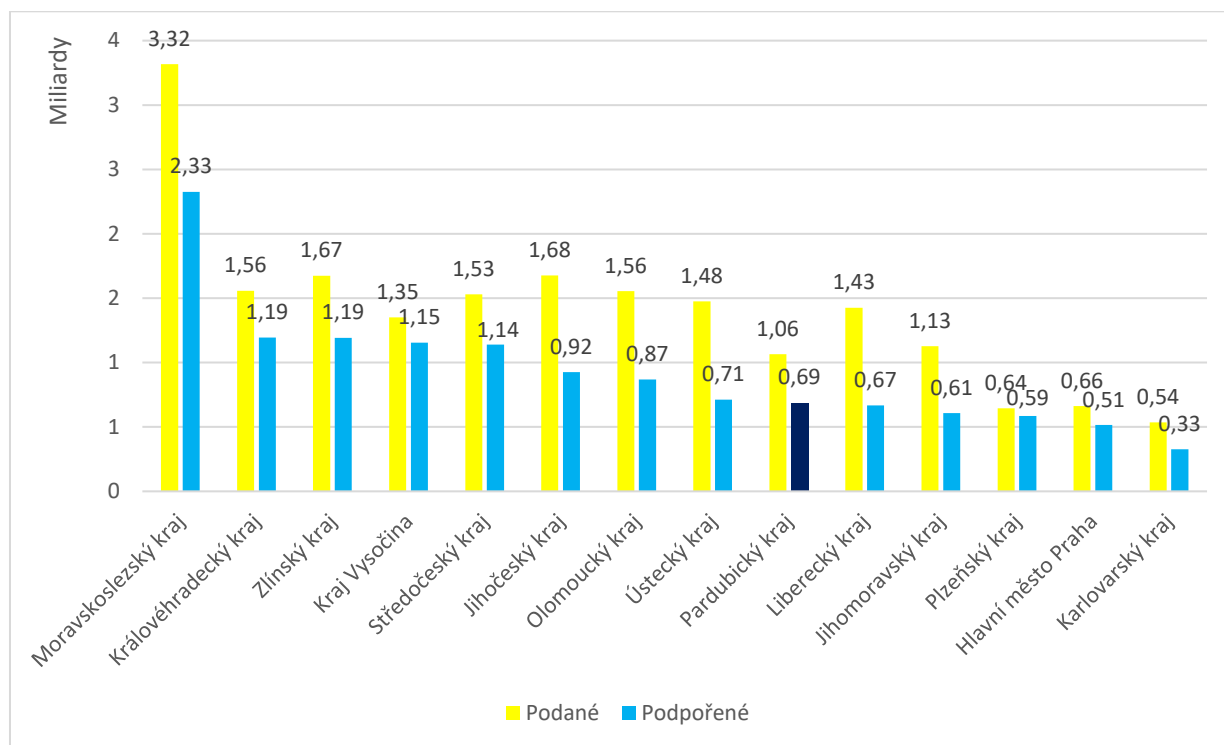
Zdroj: MS2021+

V přepočtu na počet obyvatel dosahuje Pardubický kraj v obou případech v rámci mezikrajského srovnání 2. místo, což je stejně jako za předchozí programové období.



## 2.3 Čerpání dotací EU na projekty krajů

Graf 7: Celková dotace EU z relevantních OP na projekty krajů za období 2021–2023 (v mld. Kč)



Zdroj: MS2021+

Tabulka 3: Celkové hodnoty v jednotlivých kategoriích stavu žádostí za projekty krajů v období 2021–2023, vč. hl. města Prahy (v mld. Kč)

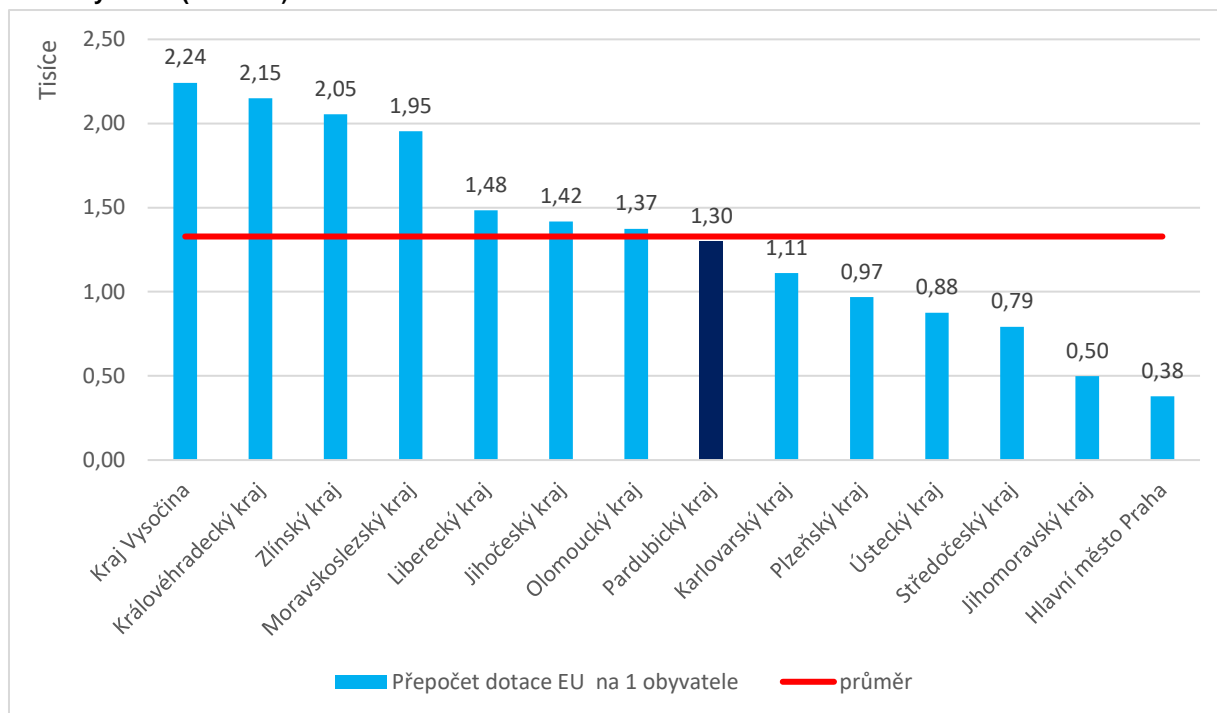
Stav žádosti	Dotace EU
Podané	19,60
Podpořené	12,90

Zdroj: MS2021+

Na základě předložených údajů lze uvést, že za období 2021–2023 Pardubický kraj jako žadatel:

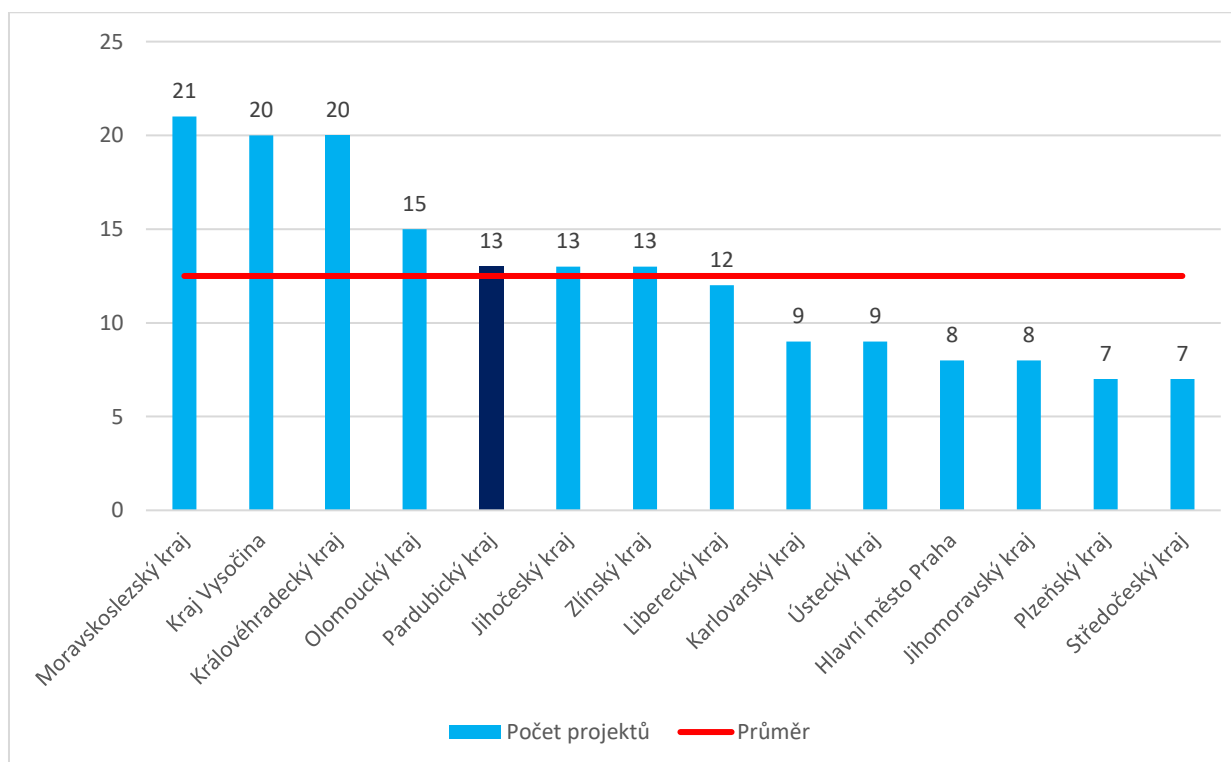
1. jako čtvrtý v pořadí připravil nejvyšší počet podpořených projektů mezi kraji (stejně jako Jihočeský kraj a Zlínský kraj),
2. dosáhl v přepočtu na počet obyvatel na osmé čerpání dotací EU z relevantních OP mezi kraji.

**Graf 8: Celková dotace EU z relevantních OP na PODPOŘENÉ projekty krajů za období 2021–2023 v přepočtu na 1 obyvatele (v tis. Kč)**



Zdroj: MS2021+

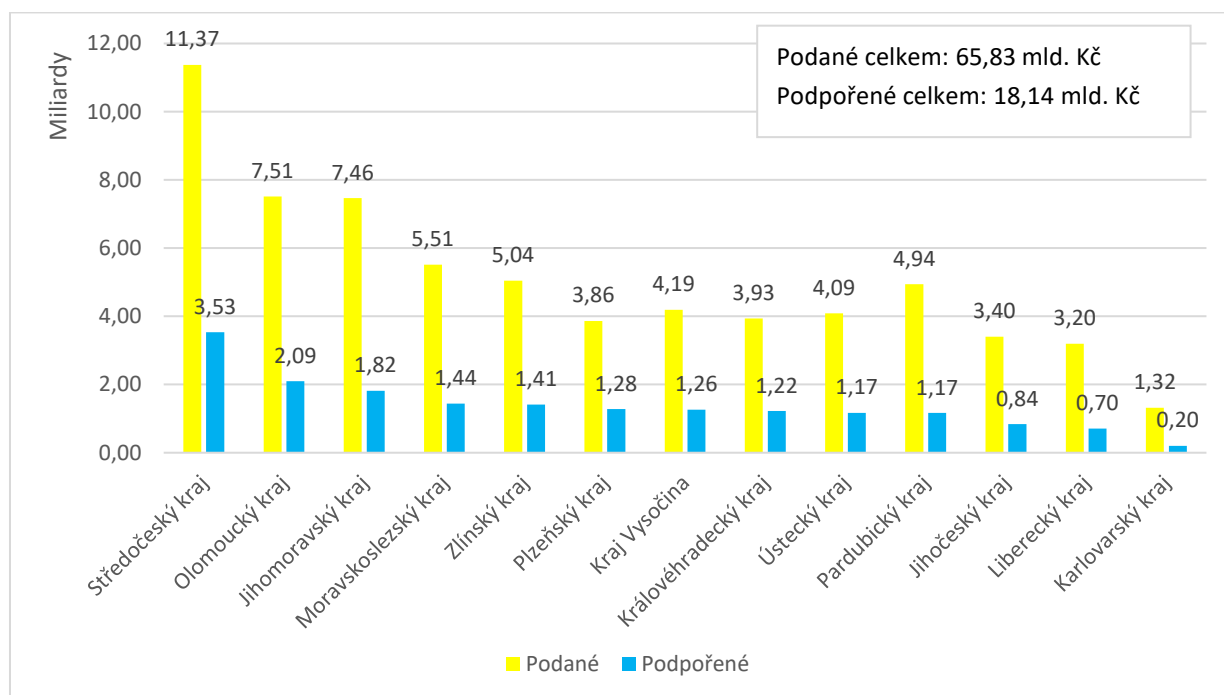
**Graf 9: Počet projektů jednotlivých krajů v roli žadatele v relevantních OP v období 2021–2023 (projekty PODPOŘENÉ)**



Zdroj: MS2021+

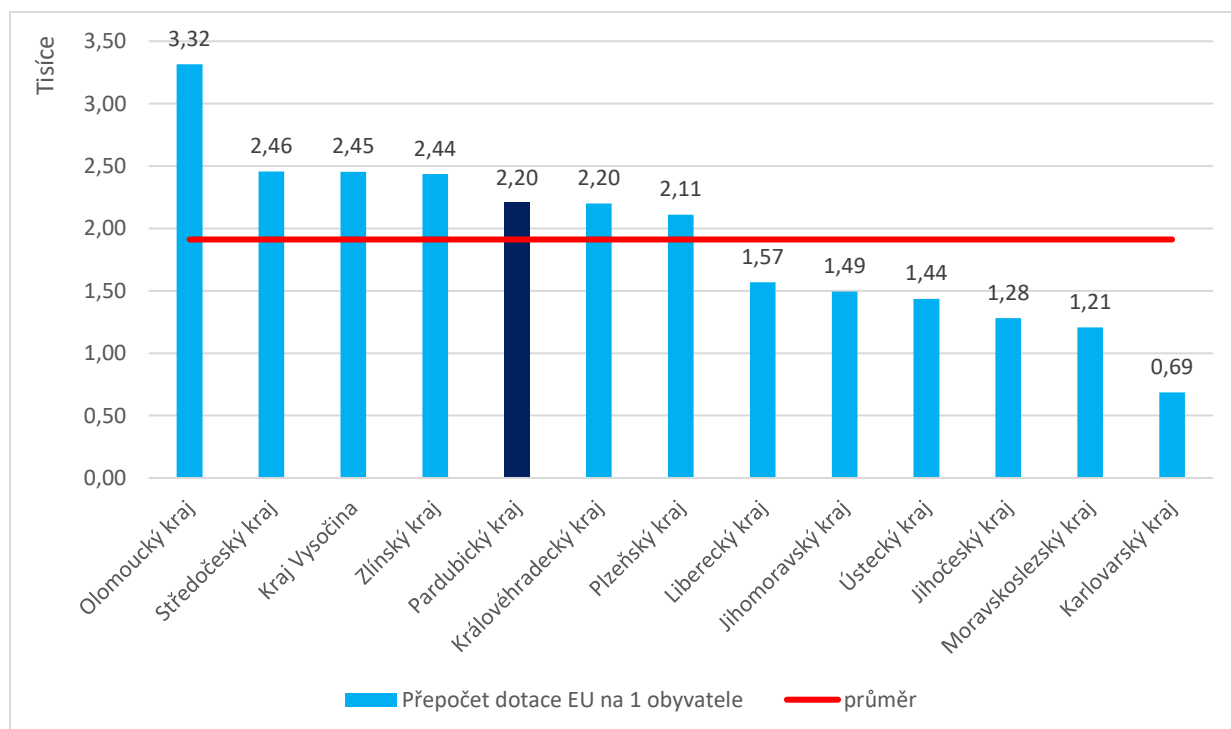
## 2.4 Čerpání dotací EU na projekty obcí

**Graf 10: Celková dotace EU z relevantních OP na projekty obcí za období 2021–2023 v ČR (v mld. Kč)**



Zdroj: MS2021+

**Graf 11: Celková dotace EU z relevantních OP na projekty obcí za období 2021–2023 v přepočtu na 1 obyvatele (v tis. Kč)**



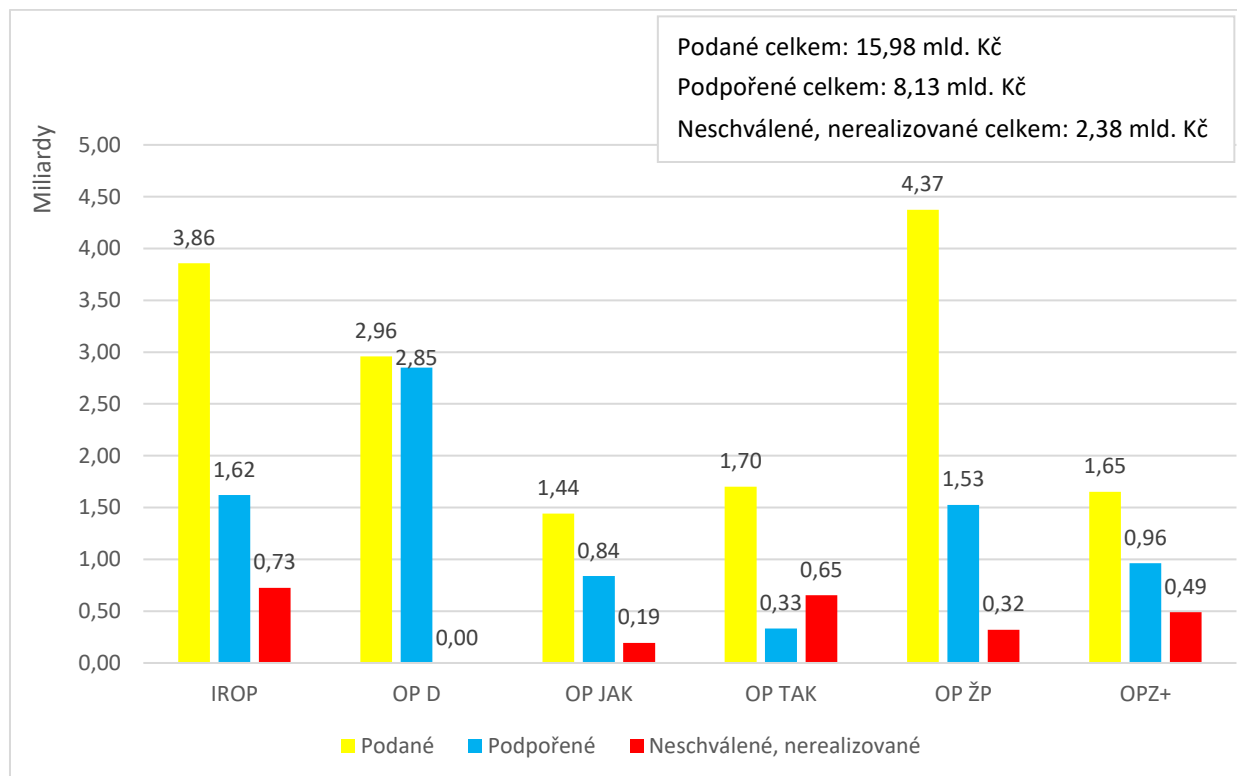
Zdroj: MS2021+

### 3 Čerpání dotací EU v Pardubickém kraji

Mezi 1. 1. 2021 - 31. 12. 2023 přinesly projekty v rámci sledovaných operačních programů do území Pardubického kraje dotační prostředky EU v celkové výši 8,13 mld. Kč.

Největší objem podaných žádostí byl podán do OP ŽP, přičemž druhý v pořadí je IROP. Třetí v pořadí je OP D, ve kterém není evidován žádný projekt v kategorii neschválených.

**Graf 12: Celková dotace EU v rámci relevantních OP v Pardubickém kraji za období 2021–2023 (v mld. Kč)**



Zdroj: MS2021+

**Tabulka 4: Čerpání prostředků EU na projekty Pardubického kraje v roli žadatele v operačních programech za období 2021-2023 (v mil. Kč)**

OPERAČNÍ PROGRAM	Projekty Pardubického kraje v roli žadatele		
	CZV	Dotace EU	Počet
IROP	205,38	174,57	6
OP JAK	57,77	37,58	1
OP ŽP	267,19	267,19	2
OPZ+	268,61	208,03	4
<b>Celkem</b>	<b>798,95</b>	<b>687,37</b>	<b>13</b>

Zdroj: MS2021+

**Tabulka 5: Souhrn PODPOŘENÝCH projektů Pardubického kraje v roli žadatele v operačních programech za období 2021-2023 (v mil. Kč)**

OP	Název projektu	CZV	Dotace EU
IROP	Dotační portál Pardubického kraje	3,37	2,86
	Kybernetická bezpečnost poskytovatelů zdravotních služeb následné péče Pardubického kraje	50,00	42,50
	Modernizace firewallů úřadu	15,65	13,31
	Modernizace mostu ev.č. 358-010 - Polanka	7,31	6,22
	Střední škola chovu koní a jezdectví Kladruby nad Labem - výstavba jízdárny	49,04	41,68
	Zámek Pardubice - vybudování návštěvnického centra a stálých expozic	80,00	68,00
OP JAK	Smart akcelerátor+ / Pardubický kraj inovativní	57,77	37,58
OP ŽP	Kotlíkové dotace pro nízkopříjmové domácnosti v Pardubickém kraji	184,17	184,17
	Kotlíkové dotace pro nízkopříjmové domácnosti v Pardubickém kraji II	83,02	83,02
OPZ+	Bezplatné školní stravování Pardubického kraje pro školní roky 2023/2024 a 2024/2025	12,33	11,10
	Podpora dostupnosti sociálních služeb v Pardubickém kraji	240,47	184,52
	Rozvoj služeb duševního zdraví v Pardubickém kraji	14,31	10,98
	Vedením ke změnám	1,50	1,42

Zdroj: MS2021+

V tabulce výše nejsou uvedeny projekty PO a ZO kraje. Nemocnice Pardubického kraje, a.s. má evidovaný jeden podpořený projekt z OP ŽP „NPK, a.s., Pardubická nemocnice - rekonstrukce spalovny nebezpečných odpadů“ za CZV 122,74 mil. Kč, dotace EU 104,33 mil. Kč.

### 3.1.1 IROP

IROP v období 2021-2027 navázal na program IROP v předchozím sedmiletém období. Prioritou programu je vyvážený rozvoj území, zkvalitnění infrastruktury, zlepšení veřejných služeb a veřejné správy a zajištění udržitelného rozvoje v obcích, městech a regionech.

**Tabulka 6: Využití finančních prostředků v rámci IROP v Pardubickém kraji za období 2021-2023 z hlediska SC (v mil. Kč)**

Název SC	CZV	Dotace EU
Udržitelná městská mobilita	523,07	444,61
Kultura a udržitelný cestovní ruch	547,63	444,22
Infrastruktura vzdělávání a odborné přípravy	502,39	427,03
Využívání přínosů digitalizace	145,28	123,49
Přístup ke zdravotní péči	107,06	91,00
Integrace marginalizovaných komunit	80,63	68,54
Integrovaný rozvoj venkovských a pobřežních oblastí	17,45	16,58
Udržitelná doprava	7,31	6,22
<b>Celkem</b>	<b>1 930,82</b>	<b>1 621,68</b>

Zdroj: MS2021+

Mezi největší podpořené projekty patří projekty žadatele Dopravního podniku města Pardubic a.s. Pořízení trolejbusů pro Dopravní podnik města Pardubic a.s. (CZV 118,46 mil. Kč, dotace EU 100,69 mil. Kč), Modernizace vozového parku trolejbusů vozidly s parciálním pohonem (CZV 117,18 mil. Kč, dotace EU 99,60 mil. Kč) a Pořízení trolejbusů pro Dopravní podnik města Pardubic a.s. II. (CZV 114,43 mil. Kč, dotace EU 97,26 mil. Kč).

Další velký projekt je z oblasti kultury žadatele Statutárního města Pardubic s názvem CPD II - Sféra (Centrální polytechnické dílny, II. etapa) CZV 80,52 mil. Kč, dotace EU 68,44 mil. Kč).

Největší projekt Pardubického kraje v roli žadatele je Zámek Pardubice - vybudování návštěvnického centra a stálých expozic (CZV 80 mil. Kč, dotace EU 68 mil. Kč).

### 3.1.2 OP D

Základním výchozím dokumentem pro tvorbu OP D je Národní koncepce realizace politiky soudržnosti v ČR po roce 2020. Jako strategický cíl si v této koncepci ČR vytyčila „Efektivní dostupnou a k životnímu prostředí šetrnou dopravu“.

**Tabulka 7: Využití finančních prostředků v rámci OP D v Pardubickém kraji za období 2021-2023 z hlediska SC (v mil. Kč)**

Název SC	CZV	Dotace EU
Železniční infrastruktura mimo TEN-T	3 017,52	2 564,89
Železniční infrastruktura TEN-T	281,13	238,96
Technická pomoc	53,21	45,23
<b>Celkem</b>	<b>3 351,86</b>	<b>2 849,08</b>

Zdroj: MS2021+

### 3.1.3 OP JAK

Tento program navazuje na Operační program Výzkum, vývoj a vzdělávání. Jeho cílem je podpořit kvalitu a dostupnost vzdělávání na všech úrovních, počínaje předškolním vzděláváním a konče oblastí výzkumu a vývoje. Nosnou myšlenkou je celoživotní vzdělávání.

**Tabulka 8: Využití finančních prostředků v rámci OP JAK v Pardubickém kraji za období 2021-2023 z hlediska SC (v mil. Kč)**

Název SC	CZV	Dotace EU
Kvalitní a inkluzivní systémy vzdělávání a odborné přípravy	392,56	301,23
Zlepšování systému vzdělávání a odborné přípravy	372,54	285,87
Posílení výzkumu a inovací	304,86	212,49
Dovednosti pro inteligentní specializaci a přechod	61,28	39,86
<b>Celkem</b>	<b>1 131,23</b>	<b>839,45</b>

Zdroj: MS2021+

Největší projekt Pardubického kraje v roli žadatele je Smart akcelerator+ / Pardubický kraj inovativní (CZV 57,77 mil. Kč, dotace EU 37,58 mil. Kč).

### 3.1.4 OP TAK

OP TAK je přímým nástupcem končícího Operačního programu Podnikání a inovace pro konkurenceschopnost (OP PIK). Pro nové období je stěžejním programem pro podporu českých podnikatelů. Finanční prostředky mohou žadatelé využít na spolufinancování podnikatelských projektů v oblasti výzkumu, vývoje a inovací, digitalizace a na digitální infrastrukturu, rozvoj podnikání, chytrou a udržitelnou energetiku a cirkulární ekonomiku.

**Tabulka 9: Využití finančních prostředků v rámci OP TAK v Pardubickém kraji za období 2021-2023 z hlediska SC (v mil. Kč)**

Název SC	CZV	Dotace EU
Úspory energie	424,00	242,92
Inovace	199,72	77,83
Aplikace	13,29	8,74
Inovační vouchery	2,80	2,10
<b>Celkem</b>	<b>639,82</b>	<b>331,59</b>

Zdroj: MS2021+

### 3.1.5 OP ŽP

Základním výchozím dokumentem pro tvorbu Operačního programu Doprava 2021–2027 je Národní koncepce realizace politiky soudržnosti v ČR po roce 2020. Jako strategický cíl si v této koncepci Česká republika vytyčila „Efektivní dostupnou a k životnímu prostředí šetrnou dopravu“.

**Tabulka 10: Využití finančních prostředků v rámci OP ŽP v Pardubickém kraji za období 2021-2023 z hlediska SC (v mil. Kč)**

Název SC	CZV	Dotace EU
Výstavba čistíren odpadních vod; dobudování a výstavba kanalizací	626,79	445,18
Realizace protipovodňových opatření	592,07	318,62
Výměna nevyhovujících spalovacích zdrojů na tuhá paliva a pořízení domovních předávacích stanic	267,19	267,19
Podpora přírodních stanovišť a druhů a péče o nejcennější části přírody a krajiny	106,26	106,26
Budování a modernizace zařízení pro sběr a nakládání s nebezpečnými odpady	122,74	104,33
Podpora přírodě blízkých opatření v krajině a sídlech - FS	83,21	83,21
Zpracování studií a plánů (studie systémů sídelní zeleně, územní studie krajiny, plán územního systému ekologické stability)	83,21	83,21
Výstavba a modernizace sběrných dvorů, doplnění a zefektivnění systému odděleného sběru/svozu zejména komunálních odpadů včetně podpory door-to-door systémů a zavádění systémů PAYT	39,07	25,87
Kompostéry pro předcházení vzniku komunálních odpadů	20,61	16,99
Modernizace a rozvoj záchranných stanic a záchranných center CITES pro ohrožené druhy živočichů	20,99	16,79
Podpora preventivních opatření proti povodním a suchu, zejména budování, rozšíření, zkvalitnění a obnova monitorovacích,	16,25	13,81

předpovědních, hlásných, výstražných a varovných, systémů; zpracování digitálních povodňových plánů, zpracování analýzy odtokových		
Podpora prevence vzniku odpadů z jednorázového nádobí nebo jednorázových obalů	12,44	10,21
Obnova stability svahů, stabilizace a sanace extrémních svahových nestabilit vzniklých v důsledku přírodních jevů	11,79	9,43
Výstavba a modernizace vodovodních přívaděčů a vodovodních řadů; výstavba úpraven vody, výstavba, intenzifikace nebo revitalizace stávajících vodních zdrojů	8,56	7,11
Průzkum rozsahu znečištění horninového prostředí a rizik s ním spojených, včetně návrhu efektivního řešení	6,62	5,50
Budování zařízení pro úpravu a zpracování čistírenských odpadních kalů z čistíren odpadních vod, včetně úpravy vyčištěných odpadních vod pro jejich opětovné využívání	5,73	4,87
Monitoring a rebilance dlouhodobě využitelných zdrojů podzemních vod pro obce v krystaliniku Českého masivu	4,61	3,92
Zprůchodnění migračních překážek pro živočichy	3,50	2,45
Podpora třídících a dotřídovacích systémů (včetně úpravy) pro separaci ostatních odpadů	1,09	0,76
<b>Celkem</b>	<b>2 032,74</b>	<b>1 525,73</b>

Zdroj: MS2021+

Mezi největší projekty z OP ŽP patří kotlíkové dotace žadatele Pardubického kraje. Velkým projektem je Dolní Morava - kanalizace a ČOV žadatele obce Dolní Morava (CZV 202,43 mil. Kč, dotace EU 141,70 mil. Kč). Dalšími projekty jsou NPK, a.s., Pardubická nemocnice - rekonstrukce spalovny nebezpečných odpadů (CZV 122,74 mil. Kč, dotace EU 104,33 mil. Kč) nebo Splašková kanalizace a ČOV pro obec Rychnov na Moravě Horní Rychnov, Dolní Rychnov (CZV 102,31 mil. Kč, dotace EU 71,62 mil. Kč).

### 3.1.6 OP Z+

OP Z+ je nástupcem OP Zaměstnanost. Mezi jeho hlavní priority patří zefektivnění veřejné správy pro poskytování kvalitních služeb a zvýšení účasti znevýhodněných skupin na trhu práce.

**Tabulka 11: Využití finančních prostředků v rámci OP Z+ v Pardubickém kraji za období 2021-2023 z hlediska SC (v mil. Kč)**

Název SC	CZV	Dotace EU
Přístup k zaměstnání a aktivační opatření pro všechny	499,88	383,58
Aktivní začleňování a zaměstnatelnost	365,13	281,51
Rovný přístup ke kvalitním sociálním a zdravotním službám	160,71	123,32
Přizpůsobení pracovníků a podniků změnám	94,20	72,29
Řešení materiální deprivace	61,19	55,07
Genderově vyvážená účast na trhu práce	29,04	22,27
Modernizace institucí trhu práce	21,11	16,20
Integrace marginalizovaných komunit, jako jsou Romové	10,33	7,93
<b>Celkem</b>	<b>1 241,60</b>	<b>962,17</b>

Zdroj: MS2021+



## 4 Teoretická a metodologická východiska

Období, které Zpráva analyzuje, je stanoveno od **1. 1. 2021 do 31. 12. 2023**.

Relevantními vstupy jsou data z monitorovacího systému MS2021+ poskytnutá pro tyto účely MMR. Sestava ze systému MS2021+ byla vytvořena v lednu 2024, stav žádostí je datován k 31. 12. 2023. Konkrétně je sledována výše podílu EU, případně celkové způsobilé výdaje projektů zaregistrovaných v průběhu let 2021–2023 s dopadem do území Pardubického kraje, s rozdělením do několika kategorií dle aktuálních stavů k 31. 12. 2023.

Tato analýza se zaměřuje především na projekty **PODPOŘENÉ**, tedy projekty schválené, v realizaci a ukončené (projekty ve stavu PP30 – PP43 dle MS2021+). V některých případech jsme se zabývali i projekty neschválenými/nerealizovanými (PN00a – PN40b dle MS2021+), případně projekty podanými (všechny podané žádosti bez ohledu na to, v jakém stavu se nachází).

Práce s daty MS2021+ s sebou přináší riziko zkreslení výsledných dat vzhledem k tomu, že sestava obsahuje velké množství duplicitních projektů, ale také projektů, které mají dopad na území více krajů či okresů. Zároveň oproti sestavám MS2014+ bylo velmi problematické určení, do jakých krajů jednotlivé projekty mají dopad. V sestavě jsou sice uvedeny údaje typu název kraje, název okresu nebo název ORP. Tyto údaje jsou však generovány dle sídla subjektu, nikoli dle územního dopadu.

Sestava tedy musela být v prvním kroku doplněna o nový sloupec „název kraje“, který byl doplněn dle jedinečných identifikátorů (kód kraje, kód obec a kód základní územní jednotky). Údaje pro vygenerování správného územního dopadu jsme využili z Českého statistického úřadu.

Na základě vlastního doplnění správného územního dopadu již bylo možné rozdělit čerpání do jednotlivých krajů. Bohužel v současnosti sestava neumožňuje zhodnotit čerpání do ORP.

## 5 Seznam zkratk

CZV	Celkové způsobilé výdaje
ČR	Česká republika
ESIF	Evropské strukturální a investiční fondy
EU	Evropská unie
Interreg V-A ČR-PL	Program podpory přeshraničních projektů v česko-polském příhraničí
IROP	Integrovaný regionální operační program
MMR	Ministerstvo pro místní rozvoj ČR
MS2021+	jednotný monitorovací systém žádosti o evropské dotace z ESIF
OP	Operační program
OP D	Operační program Doprava
OP JAK	Operační program Jan Amos Komenský
OP TAK	Operační program Technologie a aplikace pro konkurenceschopnost
OP Z	Operační program Zaměstnanost
OP ŽP	Operační program Životní prostředí
ORP	Obvod obcí s rozšířenou působností
Pk	Pardubický kraj
PO	Příspěvkové organizace
SC	Specifický cíl
ZO	Zřizovaná organizace

## 6 Seznam tabulek

Tabulka 1: Celková alokace Dohody o Partnerství pro ČR.....	4
Tabulka 2: Počet projektů podpořených v jednotlivých OP v období 2021–2023 .....	6
Tabulka 3: Celkové hodnoty v jednotlivých kategoriích stavu žádostí za projekty krajů v období 2021–2023, vč. hl. města Prahy (v mld. Kč).....	9
Tabulka 4: Čerpání prostředků EU na projekty Pardubického kraje v roli žadatele v operačních programech za období 2021-2023 (v mil. Kč) .....	12
Tabulka 5: Souhrn PODPOŘENÝCH projektů Pardubického kraje v roli žadatele v operačních programech za období 2021-2023 (v mil. Kč) .....	13
Tabulka 6: Využití finančních prostředků v rámci IROP v Pardubickém kraji za období 2021-2023 z hlediska SC (v mil. Kč) .....	13
Tabulka 7: Využití finančních prostředků v rámci OP D v Pardubickém kraji za období 2021-2023 z hlediska SC (v mil. Kč) .....	14
Tabulka 8: Využití finančních prostředků v rámci OP JAK v Pardubickém kraji za období 2021-2023 z hlediska SC (v mil. Kč) .....	14
Tabulka 9: Využití finančních prostředků v rámci OP TAK v Pardubickém kraji za období 2021-2023 z hlediska SC (v mil. Kč) .....	15
Tabulka 8: Využití finančních prostředků v rámci OP ŽP v Pardubickém kraji za období 2021-2023 z hlediska SC (v mil. Kč) .....	15
Tabulka 11: Využití finančních prostředků v rámci OP Z+ v Pardubickém kraji za období 2021-2023 z hlediska SC (v mil. Kč) .....	16

## 7 Seznam grafů

Graf 1: Alokace jednotlivých programů pro ČR v % .....	4
Graf 2: Celková dotace EU u sledovaných OP za jednotlivé stavy žádostí období 2021–2023, vč. hl. města Prahy (v mld. Kč).....	5
Graf 3: CZV sledovaných OP za jednotlivé stavy žádostí v období 2021–2023, vč. hl. města Prahy (v mld. Kč).....	6
Graf 4: Celková dotace EU z relevantních OP v jednotlivých krajích za období 2021–2023 (v mld. Kč).....	7
Graf 5: CZV projektů PODPOŘENÝCH z relevantních OP v jednotlivých krajích za období 2021–2023 - přepočet na 1 obyvatele (v tis. Kč) .....	8
Graf 6: Celková dotace EU z relevantních OP v jednotlivých krajích na PODPOŘENÉ projekty za období 2021–2023 - přepočet na 1 obyvatele (v tis. Kč).....	8
Graf 7: Celková dotace EU z relevantních OP na projekty krajů za období 2021–2023 (v mld. Kč).....	9
Graf 8: Celková dotace EU z relevantních OP na PODPOŘENÉ projekty krajů za období 2021–2023 v přepočtu na 1 obyvatele (v tis. Kč) .....	10
Graf 9: Počet projektů jednotlivých krajů v roli žadatele v relevantních OP v období 2021–2023 (projekty PODPOŘENÉ) .....	10
Graf 10: Celková dotace EU z relevantních OP na projekty obcí za období 2021–2023 v ČR (v mld. Kč) ..	11
Graf 11: Celková dotace EU z relevantních OP na projekty obcí za období 2021–2023 v přepočtu na 1 obyvatele (v tis. Kč).....	11
Graf 12: Celková dotace EU v rámci relevantních OP v Pardubickém kraji za období 2021–2023 (v mld. Kč) .....	12