

Zpráva o stavu čerpání fondů EU v Pardubickém kraji v období 2014–2023

Odbor rozvoje Pardubického kraje

Březen 2024

Obsah

1	Úvod	3
2	Čerpání dotací EU v České republice	4
2.1	Čerpání dotací EU podle operačních programů	5
2.2	Čerpání dotací EU v jednotlivých krajích	7
2.3	Čerpání dotací EU na projekty krajů	9
2.4	Čerpání dotací EU na projekty obcí	11
3	Čerpání dotací EU v Pardubickém kraji	13
4	Integrovaný regionální operační program v ORP Pardubického kraje	15
5	Operační program Životní prostředí v ORP Pardubického kraje	17
6	Operační program Podnikání a inovace v ORP Pardubického kraje	19
7	Interreg V-A Česká republika – Polsko v Pardubickém kraji	21
8	Celkové zhodnocení čerpání dotací EU v ORP Pardubického kraje	24
9	Teoretická a metodologická východiska	26
10	Seznam zkratk	27
11	Seznam tabulek	28
12	Seznam grafů	29

1 Úvod

Cílem této zprávy je s využitím výstupů MS2014+ podrobněji zhodnotit čerpání evropských fondů v období 2014-2023 v Pardubickém kraji. Toto programové období skončilo k 31. 12. 2023. Informace o podpořených projektech jsou tedy relevantní.

Sledovány byly především projekty v kategorii PODPOŘENÉ, tedy projekty schválené, v realizaci a ukončené. Z pohledu operačních programů (OP) jsme se zaměřili zejména na Integrovaný regionální operační program (IROP), Operační program Podnikání a inovace pro konkurenceschopnost (OP PIK), Operační program Životní prostředí (OP ŽP) a program přeshraniční spolupráce Interreg V-A Česká republika – Polsko. Kromě mezikrajského srovnání jsme podrobně sledovali i čerpání za jednotlivé ORP Pardubického kraje. Všechny výsledky byly dle možností relativizovány – tj. zejména přepočítány na počet obyvatel.

Dotace EU na projekty podpořené na území Pardubického kraje v období 2014–2023 ve vybraných OP dosahuje téměř 37 miliard korun. V přepočtu na 1 obyvatele se jedná o částku cca 70 tisíc korun, což představuje druhé nejvyšší čerpání v mezikrajském srovnání v ČR.

Pardubický kraj jako žadatel patří zároveň k nejlépe čerpajícím krajským samosprávám v ČR. Pardubický kraj v této souvislosti připravil nejvyšší počet podpořených projektů mezi kraji a dosáhl také na třetí nejvyšší čerpání prostředků z relevantních OP v přepočtu na počet obyvatel mezi kraji.¹

Obdobně projekty obcí Pardubického kraje dosáhly v rámci čerpání dotací EU v mezikrajském srovnání na jednu z nejvyšších příček.

Na území Pardubického kraje nalezneme největší objem dotací EU podpořených projektů v IROP a OP Doprava (OP D). Finančně největší projekty byly realizovány v OP D. Největší počet projektů byl podpořen v rámci OP Výzkum, vývoj a vzdělávání (OP VVV) a OP Zaměstnanost (OP Z), ve srovnání s ostatními OP se však jedná převážně o malé projekty.

V celkovém hodnocení za výše uvedené sledované OP skončily v čele čerpání dotací EU na podpořené projekty za období 2014–2023 ORP Ústí nad Orlicí, ORP Pardubice a ORP Lanškroun.

¹ Výsledky mohou být ovlivněny systémem přípravy a realizace projektů, kdy Pardubický kraj připravuje, podává a realizuje projekty i za své příspěvkové organizace, což nemusí být standardní postup ve všech krajích.

2 Čerpání dotací EU v České republice

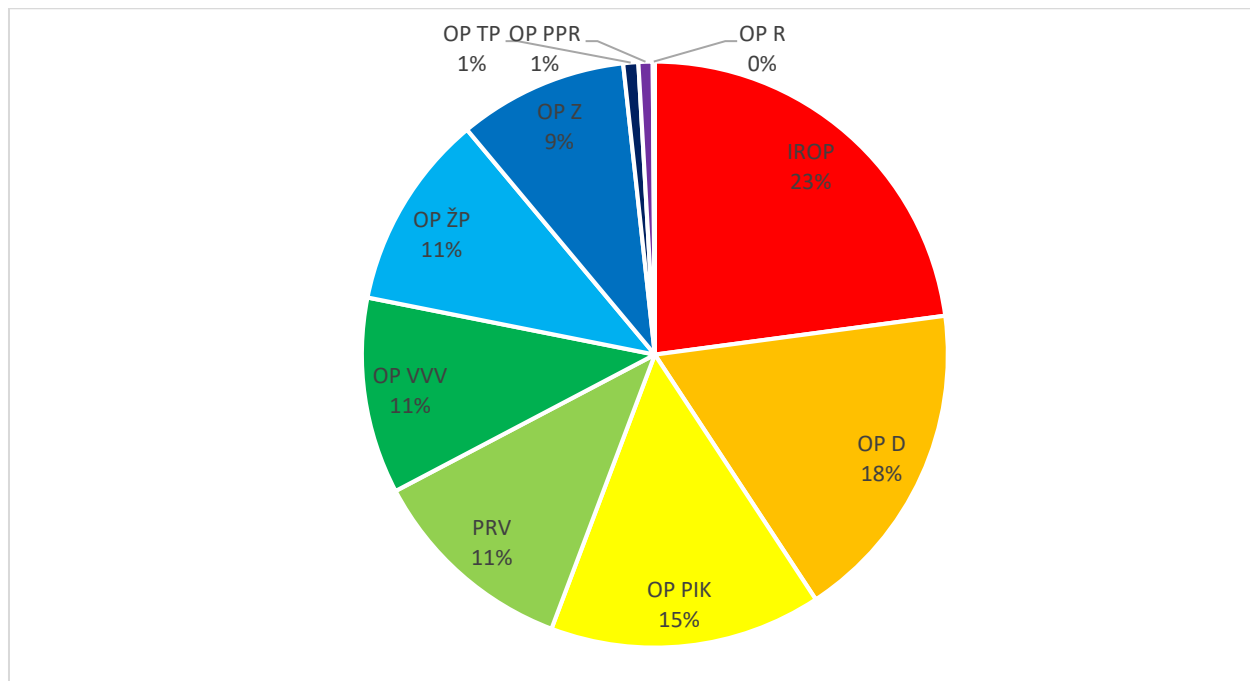
V programovém období 2014-2020 byly pro Českou republiku z Evropských strukturálních a investičních (ESI) fondů vyčleněny prostředky ve výši cca 652 miliard Kč. Česká republika je čerpala prostřednictvím deseti tematických programů uvedených v tabulce níže. Další prostředky byly k dispozici v programech Evropské územní spolupráce.

Tabulka 1: Celková alokace Dohody o Partnerství pro ČR

OP	Alokace pro ČR
Integrovaný regionální operační program (IROP)	149 227 460 584 Kč
Operační program Doprava (OP D)	116 501 916 624 Kč
Operační program Podnikání a inovace pro konkurenceschopnost (OP PIK)	97 806 905 376 Kč
Program rozvoje venkova (PRV)	75 355 340 876 Kč
Operační program Výzkum, vývoj a vzdělávání (OP VVV)	70 638 847 076 Kč
Operační program Životní prostředí (OP ŽP)	70 446 442 219 Kč
Operační program Zaměstnanost (OP Z)	60 954 290 494 Kč
Operační program Technická pomoc (OP TP)	5 405 021 821 Kč
Operační program Praha - pól růstu ČR (OP PPR)	5 115 926 368 Kč
Operační program Rybářství (OP R)	754 680 444 Kč
Celkem	652 206 831 883 Kč

Zdroj: <https://www.dotaceeu.cz/cs/statistiky-a-analyzy/cerpani-v-obdobi-2014-2020>, stav k 31. 12. 2023

Graf 1: Alokace jednotlivých programů pro ČR v %

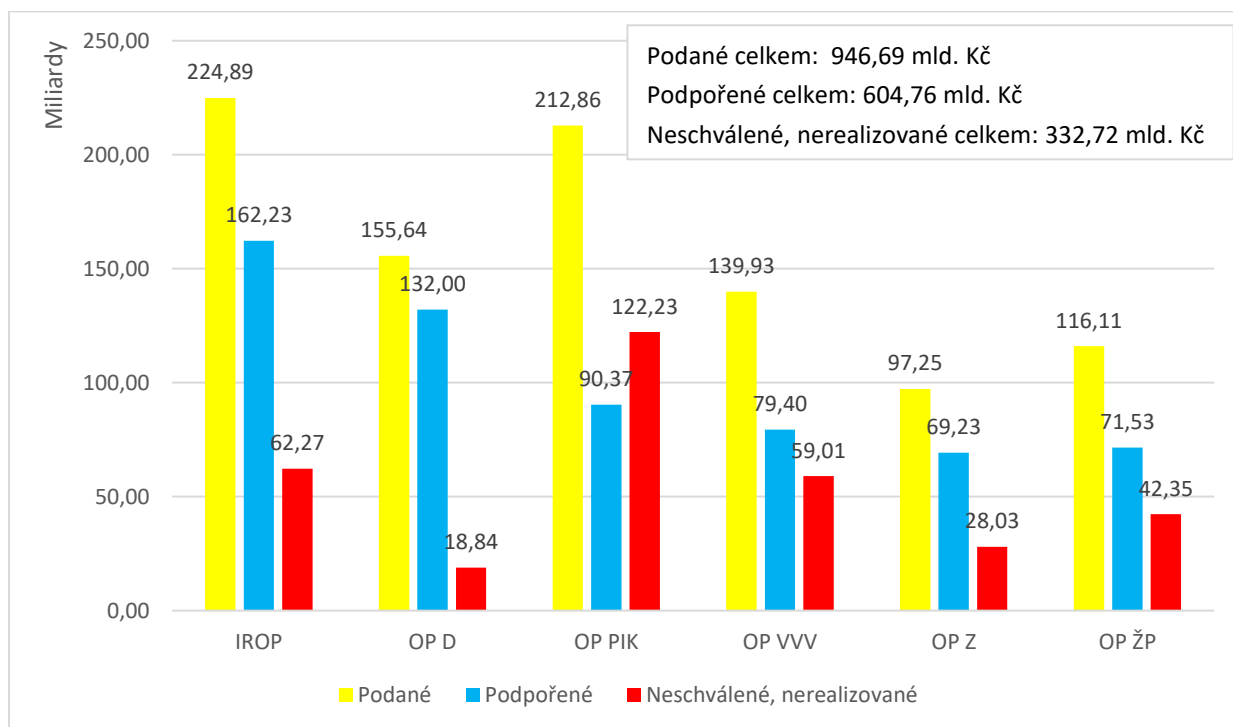


Zdroj: <https://www.dotaceeu.cz/cs/statistiky-a-analyzy/cerpani-v-obdobi-2014-2020>, stav k 31. 12. 2023

2.1 Čerpání dotací EU podle operačních programů

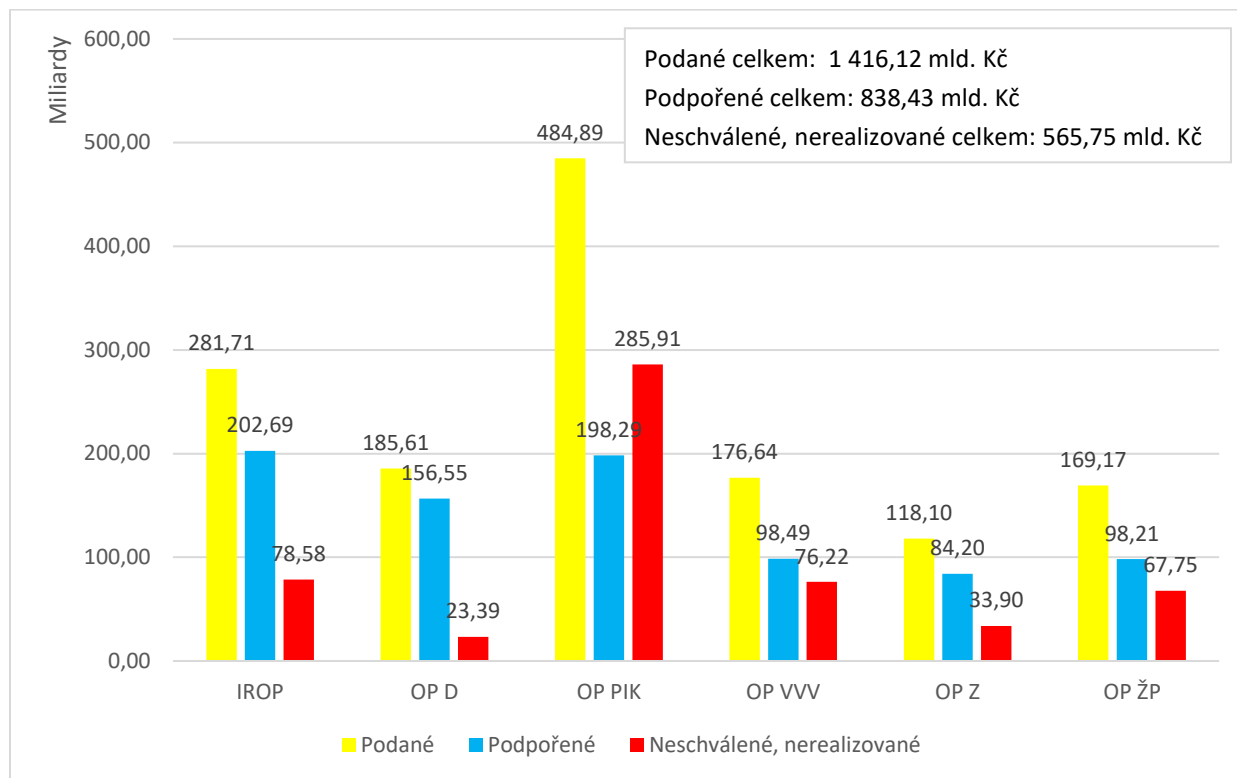
Vzhledem k tomu, že programové období 2014-2020 je již ukončeno, tomuto rozdělení do velké míry odpovídá také srovnání celkové dotace EU u sledovaných operačních programů v kategorii podpořených projektů.

Graf 2: Celková dotace EU u sledovaných OP za jednotlivé stavy žádostí období 2014–2023, vč. hl. města Prahy (v mld. Kč)



Zdroj: MS2014+

Z hlediska celkových způsobilých výdajů (CZV) je v rámci podaných projektů na prvním místě s výrazným náskokem OP PIK. V objemu CZV podpořených projektů se však už o tolik neliší od druhého v pořadí, kterým je IROP, navíc ze všech sledovaných OP pouze v rámci OP PIK převažuje objem CZV neschválených a nerealizovaných projektů nad objemem projektů podpořených.

Graf 3: CZV sledovaných OP za jednotlivé stavy žádostí v období 2014–2023, vč. hl. města Prahy (v mld. Kč)


Zdroj: MS2014+

V porovnání s analýzou za období 2014-2022 došlo v kategorii podpořených projektů k poklesu celkem o 600 projektů, přičemž nejvyšší zastoupení má OP PIK s 290 projekty.

Podíváme-li se například na projekty, které byly nedokončeny z důvodu ukončení ze strany příjemce, za celé období 2014-2023 bylo ukončeno 3 373 žádostí, z toho OP PIK činí 2 094 žádostí.

Tabulka 2: Počet projektů podpořených v jednotlivých OP v období 2014–2023 (porovnání s analýzou v období 2014-2022)

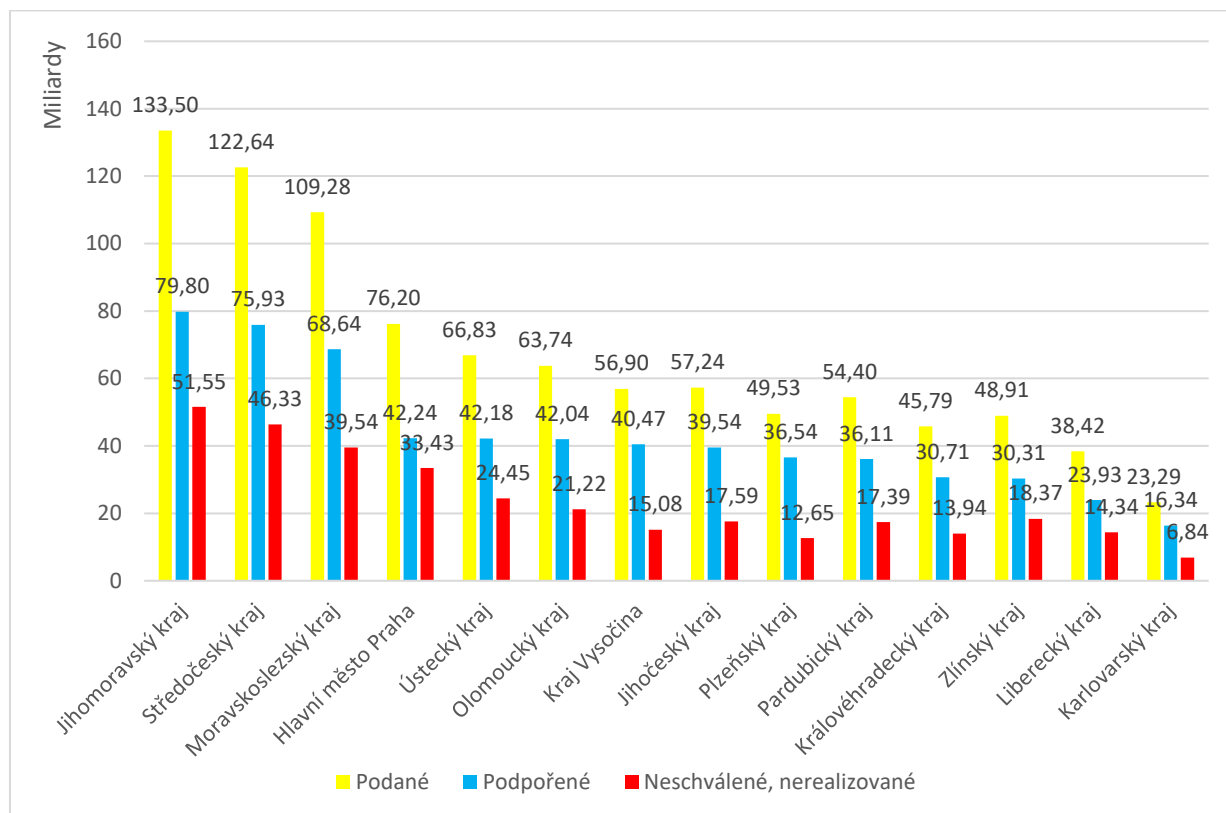
OP	Počet podpořených projektů 2014-2022	Počet podpořených projektů 2014-2023
IROP	12 713	12 660
OP D	315	307
OP PIK	13 506	13 216
OP VVV	21 118	21 111
OP Z	9 441	9 377
OP ŽP	9 663	9 746
Celkem	67 017	66 417

Zdroj: MS2014+

2.2 Čerpání dotací EU v jednotlivých krajích

Čerpání OP se mezi jednotlivými kraji České republiky poměrně výrazně liší. Největší absolutní částky na projekty s podanou žádostí a zároveň i největší finanční objem na podpořené projekty mají populačně silné kraje – Jihomoravský kraj, Středočeský kraj a Moravskoslezský kraj, naopak kraje s nejnižším počtem obyvatel čerpaly na podpořené projekty nejméně.

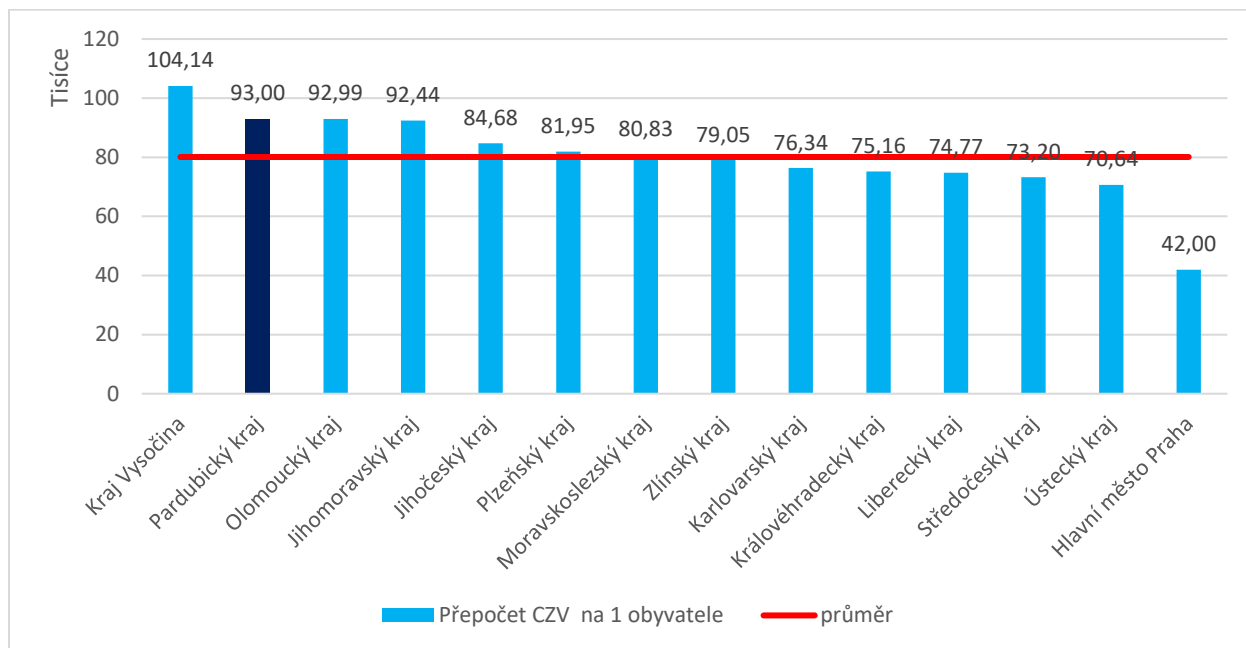
Graf 4: Celková dotace EU z relevantních OP v jednotlivých krajích za období 2014–2023 (v mld. Kč)



Zdroj: MS2014+

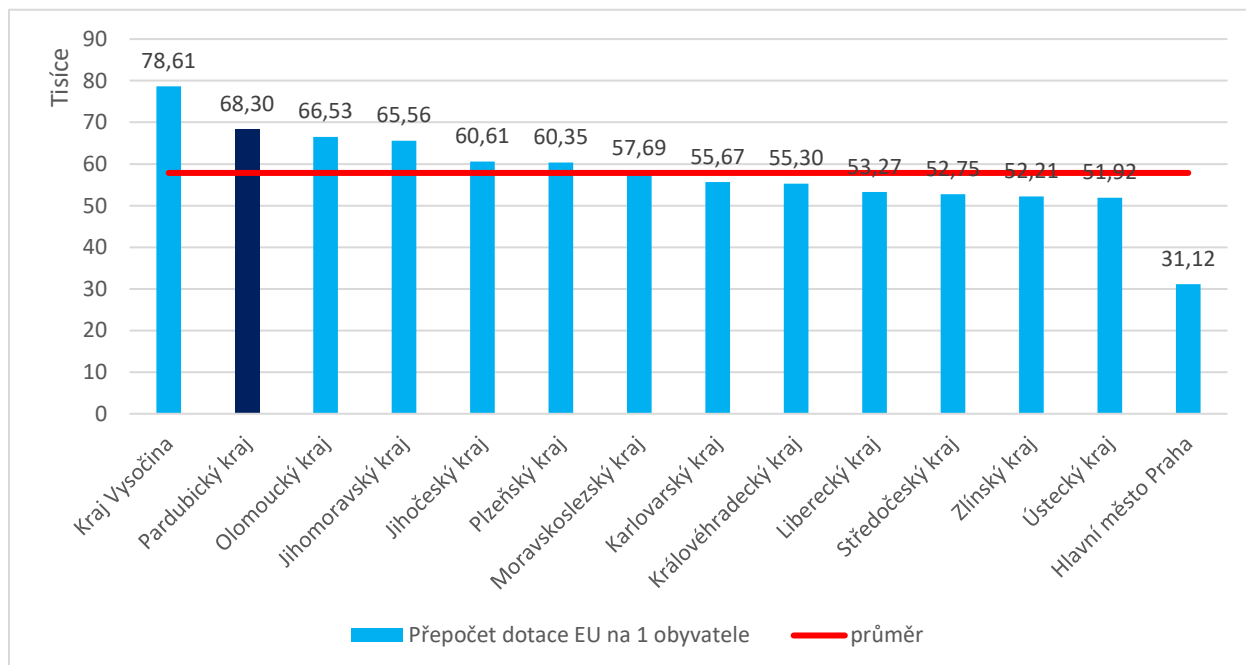
Tato úměra ale není obecným pravidlem. Některé populačně slabé kraje, jako je např. Vysočina, se v tomto absolutním srovnání mezi jednotlivými kraji umístily přibližně uprostřed. Je tedy vhodné výsledné hodnoty relativizovat a docílit tak lepší možnosti mezikrajského srovnání. Následující grafy proto znázorňují čerpání jednotlivých krajů z hlediska přepočtu na jednoho obyvatele. Údaje z Českého statistického úřadu o počtu obyvatel v krajích České republiky jsou aktualizované k 1. 1. 2023.

Graf 5: CZV projektů PODPOŘENÝCH z relevantních OP v jednotlivých krajích za období 2014–2023 - přepočet na 1 obyvatele (v tis. Kč)



Zdroj: MS2014+

Graf 6: Celková dotace EU z relevantních OP v jednotlivých krajích na PODPOŘENÉ projekty za období 2014–2023 - přepočet na 1 obyvatele (v tis. Kč)



Zdroj: MS2014+

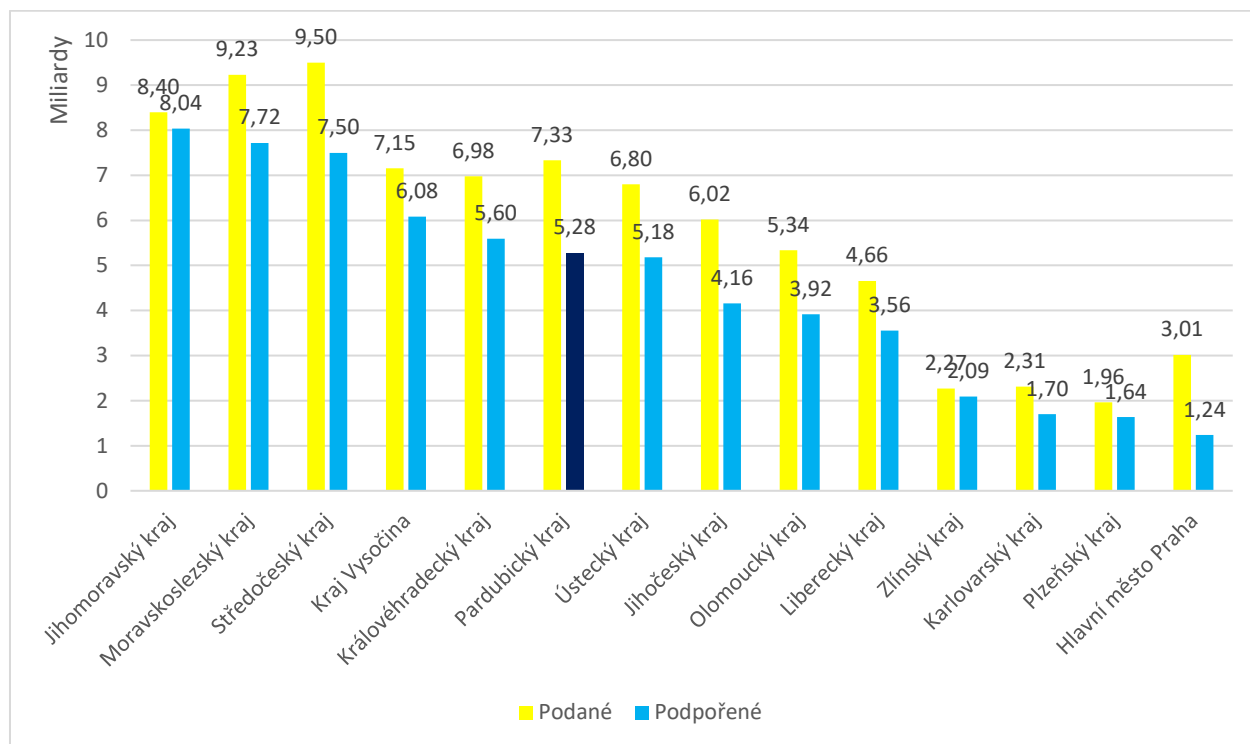
V přepočtu na počet obyvatel dosahuje Pardubický kraj v obou případech v rámci mezikrajského srovnání 2. místo.

2.3 Čerpání dotací EU na projekty krajů

Na základě předložených údajů lze uvést, že za období 2014–2023 Pardubický kraj jako žadatel:

1. připravil nejvyšší počet podpořených projektů mezi kraji,
2. dosáhl v přepočtu na počet obyvatel na třetí nejvyšší čerpání dotací EU z relevantních OP mezi kraji.

Graf 7: Celková dotace EU z relevantních OP na projekty krajů za období 2014–2023 (v mld. Kč)



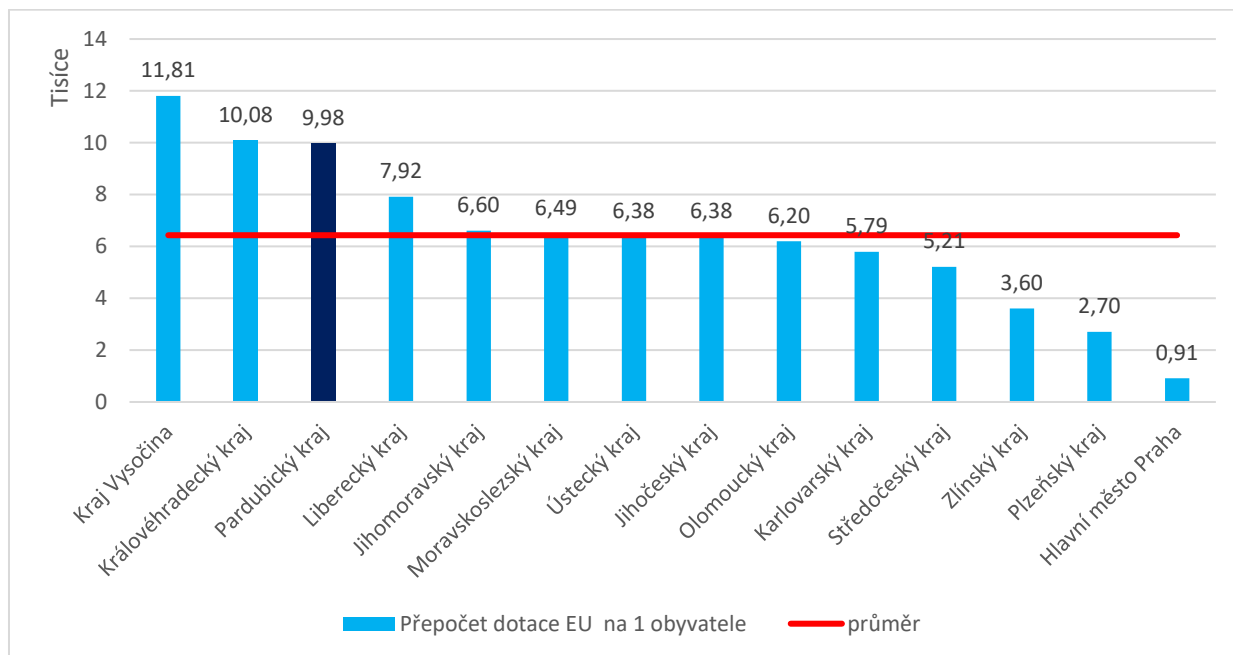
Zdroj: MS2014+

Tabulka 3: Celkové hodnoty v jednotlivých kategoriích stavu žádosti za projekty krajů v období 2014–2023, vč. hl. města Prahy (v mld. Kč)

Stav žádosti	Dotace EU
Podané	80,97
Podpořené	63,69

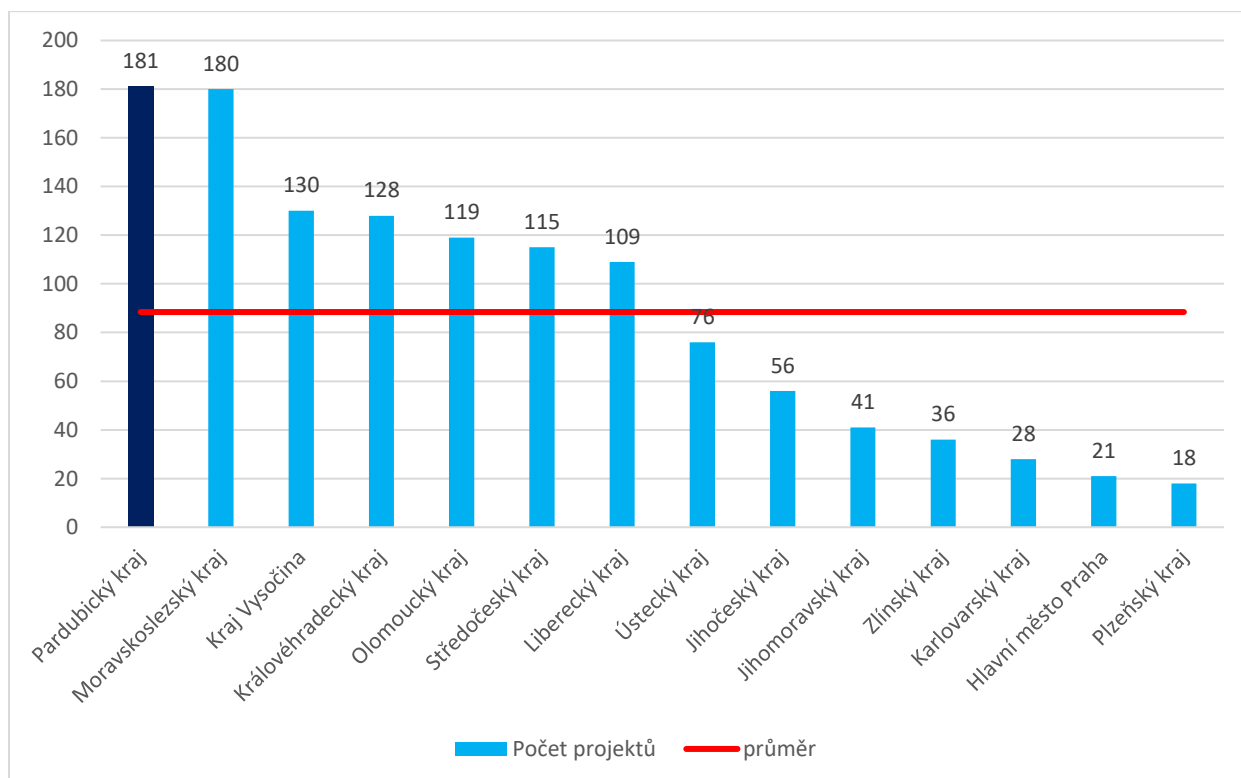
Zdroj: MS2014+

Graf 8: Celková dotace EU z relevantních OP na PODPOŘENÉ projekty krajů za období 2014–2023 v přepočtu na 1 obyvatele (v tis. Kč)



Zdroj: MS2014+

Graf 9: Počet projektů jednotlivých krajů v roli žadatele v relevantních OP v období 2014–2023 (projekty PODPOŘENÉ)



Zdroj: MS2014+

Pardubický kraj úspěšně realizoval 181 projektů v relevantních OP, tedy za IROP, OP PIK, OP VVV, OP Z a OP ŽP. Přičteme-li přeshraniční a mezinárodní projekty, tak Pardubický kraj realizoval 188 projektů.

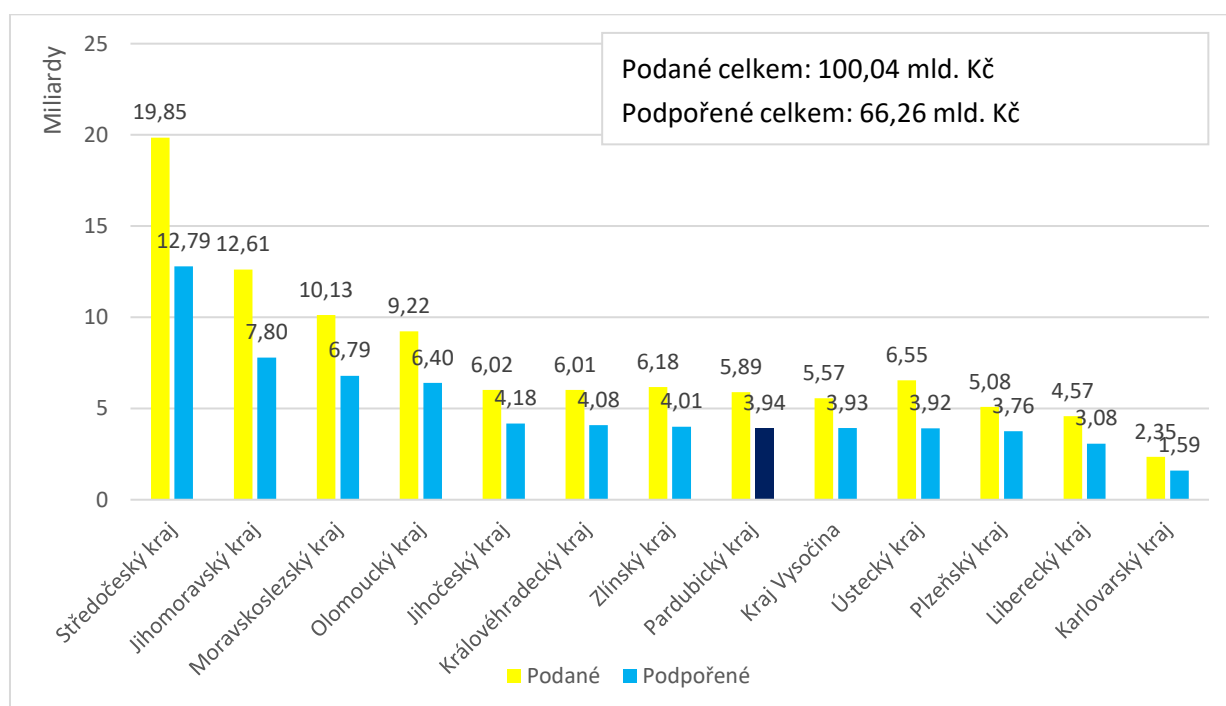
OP	Pardubický kraj v roli žadatele
IROP	92
OP ŽP	75
OP Z	7
OP VVV	6
OP PIK	1
INTERREG V-A ČR - PL	4
MEZINÁRODNÍ PROJEKTY	3
Celkem	188

Výsledky jsou do značné míry ovlivněny přijatým systémem přípravy a realizace projektů v jednotlivých krajích, kdy Pardubický kraj připravuje, podává a realizuje projekty i za své příspěvkové organizace. Pokud v jiných krajích podávají příspěvkové organizace projekty samy za sebe, nejsou tyto projekty zahrnuty do výše uvedených statistik, což může výsledky výrazně ovlivnit.

Nicméně dané výsledky bezesporu ukazují na velkou schopnost relevantních odborů KrÚ Pk úspěšně připravit a realizovat velké množství kvalitních (tedy ve výsledku podpořených) projektů.

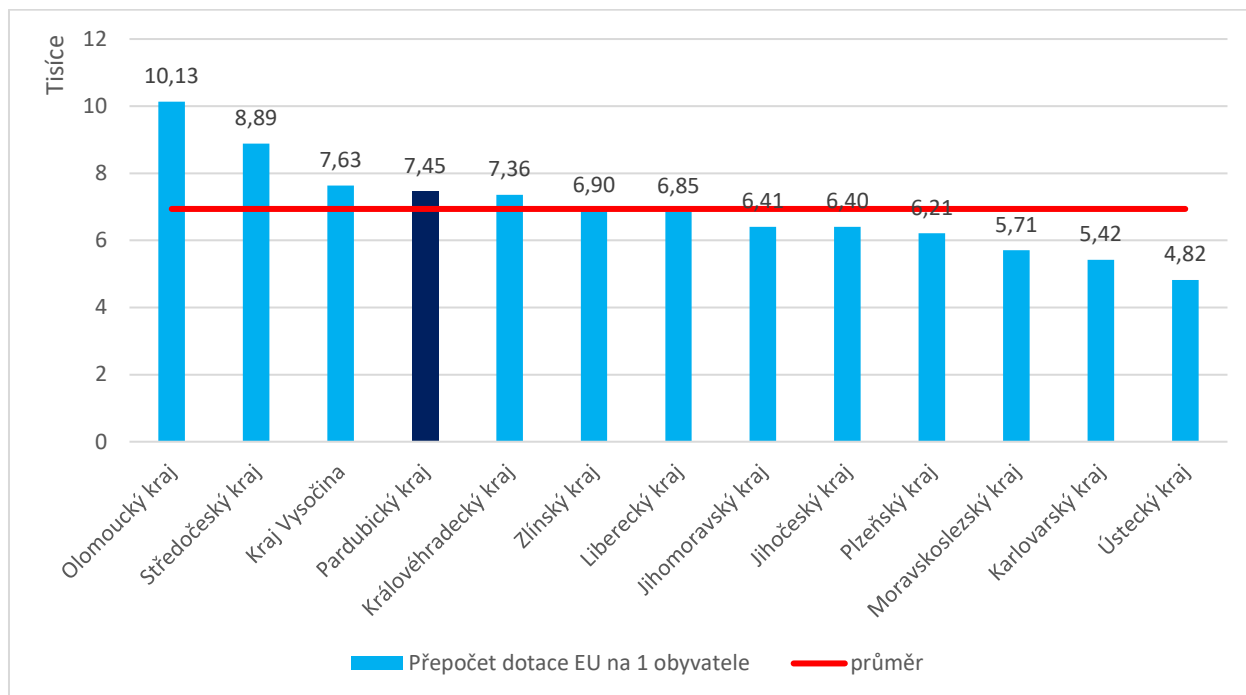
2.4 Čerpání dotací EU na projekty obcí

Graf 10: Celková dotace EU z relevantních OP na projekty obcí za období 2014–2023 v ČR (v mld. Kč)



Zdroj: MS2014+

Graf 11: Celková dotace EU z relevantních OP na projekty obcí za období 2014–2023 v přepočtu na 1 obyvatele (v tis. Kč)



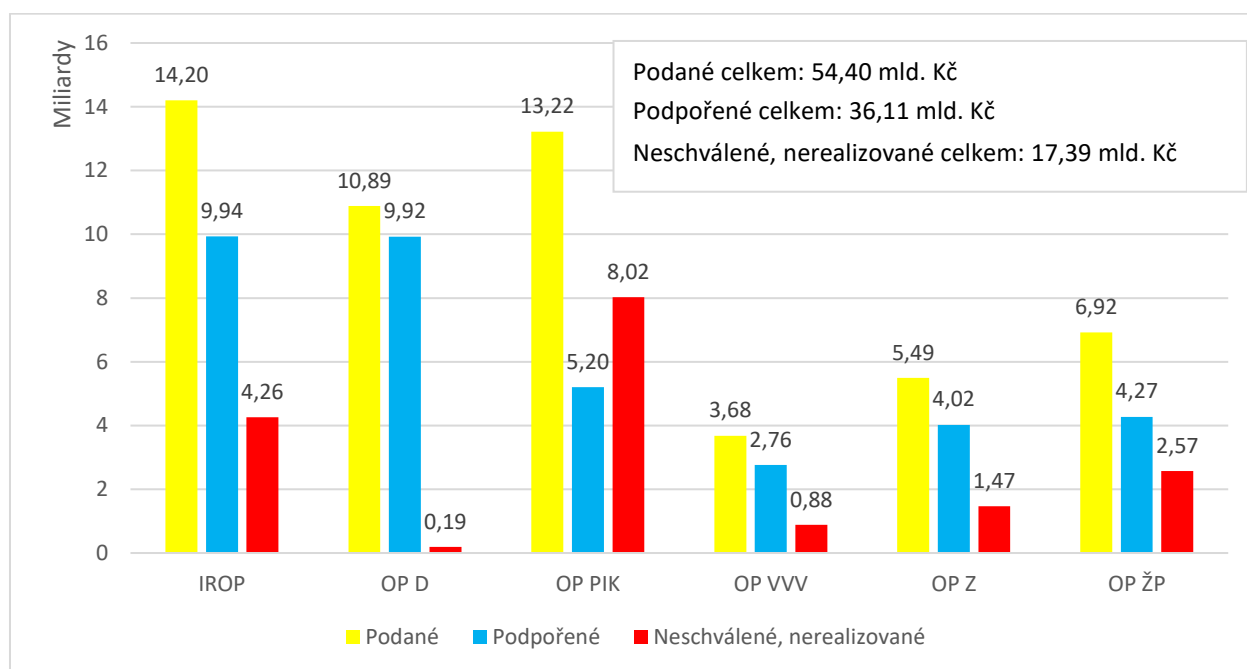
Zdroj: MS2014+

3 Čerpání dotací EU v Pardubickém kraji

Mezi 1. 1. 2014 - 31. 12. 2023 přinesly projekty v rámci sledovaných operačních programů do území Pardubického kraje dotační prostředky EU v celkové výši 36,11 mld. Kč.

Největší objem podaných žádostí byl podán do IROP. OP PIK má objem podaných žádostí obdobný, avšak podpořených projektů je téměř o dvojnásobek méně ve srovnání s IROP.

Graf 12: Celková dotace EU v rámci relevantních OP v Pardubickém kraji za období 2014–2023 (v mld. Kč)



Zdroj: MS2014+

Pokud bychom k daným hodnotám za Pardubický kraj přičetli data za Interreg V-A ČR-PL (vzhledem k nepoměrně nižším částkám by došlo k deformaci grafu), **dosáhl Pardubický kraj v letech 2014–2023 na dotacích EU za podpořené projekty na necelých 37 mld. Kč.**

Finančně největší projekty byly podávány v OP D. Největší počet projektů byl podán v rámci OP VVV, ve srovnání s ostatními OP se však jednalo o malé projekty.

Tabulka 4: Počet projektů za OP v území Pardubického kraje v období 2014–2023 (projekty PODPOŘENÉ)

OP	Počet projektů	Průměrná hodnota projektu v mil. Kč
IROP	842	11,80
OP Doprava	35	283,56
OP Podnikání a inovace pro konkurenceschopnost	813	6,40
OP Výzkum, vývoj a vzdělávání	1516	1,82
OP Zaměstnanost	1264	3,18
OP Životní prostředí	759	5,63
Celkem	5229	

Zdroj: MS2014+

Celkový počet podpořených projektů se v porovnání s analýzou za období 2014-2022 snížil o 36 projektů, kdy z OP Z došlo k poklesu o 22 projektů a v OP PIK o 13 projektů, v dalších OP došlo k malému úbytku. Důvodem je, že do kategorie PODPOŘENÉ jsou zahrnuty projekty od právního aktu o poskytnutí / převodu podpory až po finálně uzavřené projekty. V procesu realizace však může dojít k ukončení ze strany příjemce nebo ŘO. Projekt se tedy z kategorie podpořených přesouvá do nerealizovaných. Dále může být projekt pozastaven a přesunut do kategorie ostatní.

4 Integrovaný regionální operační program v ORP Pardubického kraje

Integrovaný regionální operační program navazuje na sedm regionálních operačních programů a na Integrovaný operační program z programového období 2007–2013. Prioritou IROP je umožnění vyváženého rozvoje území, zkvalitnění infrastruktury, zlepšení veřejných služeb a veřejné správy a zajištění udržitelného rozvoje v obcích, městech a regionech.

Tato část analýzy se věnuje územnímu rozložení dotačních prostředků na úrovni správních obvodů obcí s rozšířenou působností (ORP), optikou přepočtu na jednoho obyvatele. Tento přístup umožňuje alespoň částečné srovnání úspěšnosti čerpání mezi jednotlivými ORP a identifikaci případných bariér či naopak příležitostí v území z pohledu čerpání.

Tabulka 5: Celková dotace EU za projekty podpořené v rámci IROP v ORP Pardubického kraje v letech 2014-2023 (v mil. Kč)

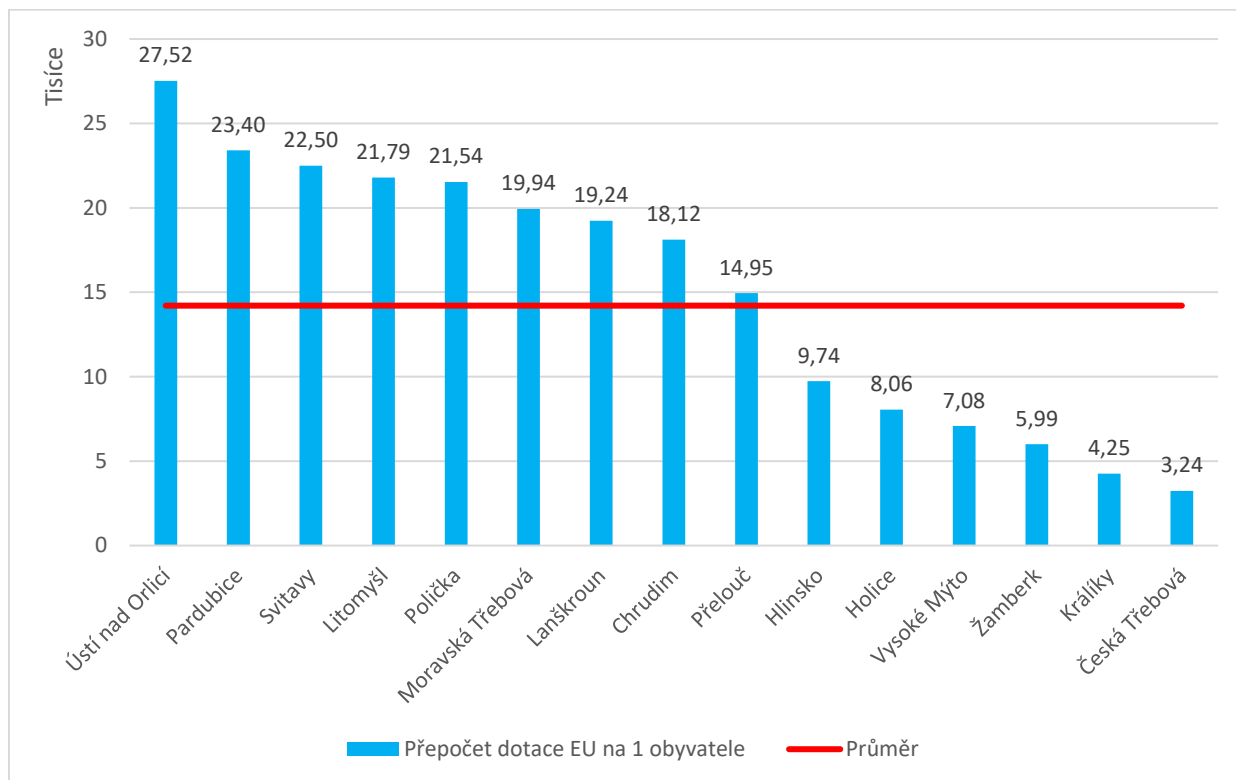
ORP	Dotace EU
Pardubice	3 144,29
Chrudim	1 545,28
Ústí nad Orlicí	729,17
Svitavy	697,86
Litomyšl	603,45
Moravská Třebová	517,56
Lanškroun	444,21
Polička	428,66
Přelouč	396,57
Vysoké Mýto	232,14
Hlinsko	205,69
Žamberk	176,69
Holice	150,28
Česká Třebová	57,80
Králíky	36,37
Celkem	9 366,01

Zdroj: MS2014+

Dotaci EU ve výši 569,80 mil. Kč není možné zacílit do konkrétního ORP Pardubického kraje, protože dané projekty neuvádějí v MS2014+ svůj územní dopad na úroveň ORP. Tato částka představuje cca 5,7 % celkového objemu dotací na projekty podpořené v rámci IROP.

Mezi takové projekty patří mj. projekty s dopadem na celé území Pardubického kraje, např. Modernizace infrastruktury pro sdílení informací a dat s obcemi Pardubického kraje (projekt Pardubického kraje jako žadatele). V ostatních případech nebyl tento údaj při vyplňování informací do MS2014+ uveden (např. Zavedení parciálních trolejbusů do provozu městské hromadné dopravy v Pardubicích), což do jisté míry zkresluje výsledné hodnoty za jednotlivé ORP.

Graf 13: Přepočet dotace EU na 1 obyvatele v ORP Pardubického kraje na projekty podpořené v rámci IROP v období 2014–2023 (v tis. Kč)



Zdroj: MS2014+

V porovnání se Zprávou o stavu čerpání z minulého roku nedošlo k žádným výrazným změnám. Všechna ORP si zachovala stejná pořadí.

5 Operační program Životní prostředí v ORP Pardubického kraje

Hlavním cílem OP Životní prostředí je ochrana a zajištění kvalitního prostředí pro život obyvatel, podpora efektivního využívání zdrojů, eliminace negativních dopadů lidské činnosti i na životní prostředí a zmírňování dopadů změny klimatu.

Tabulka 6: Celková dotace EU za projekty podpořené v rámci OP ŽP v ORP Pardubického kraje v letech 2014-2023 (v mil. Kč)

ORP	Dotace EU
Chrudim	563,13
Pardubice	537,67
Hlinsko	292,19
Polička	260,38
Přelouč	240,67
Moravská Třebová	188,90
Žamberk	161,98
Litomyšl	157,09
Ústí nad Orlicí	139,00
Vysoké Mýto	95,33
Králíky	87,58
Svitavy	80,73
Lanškroun	65,84
Česká Třebová	55,49
Holice	53,90
Celkem	2 979,91

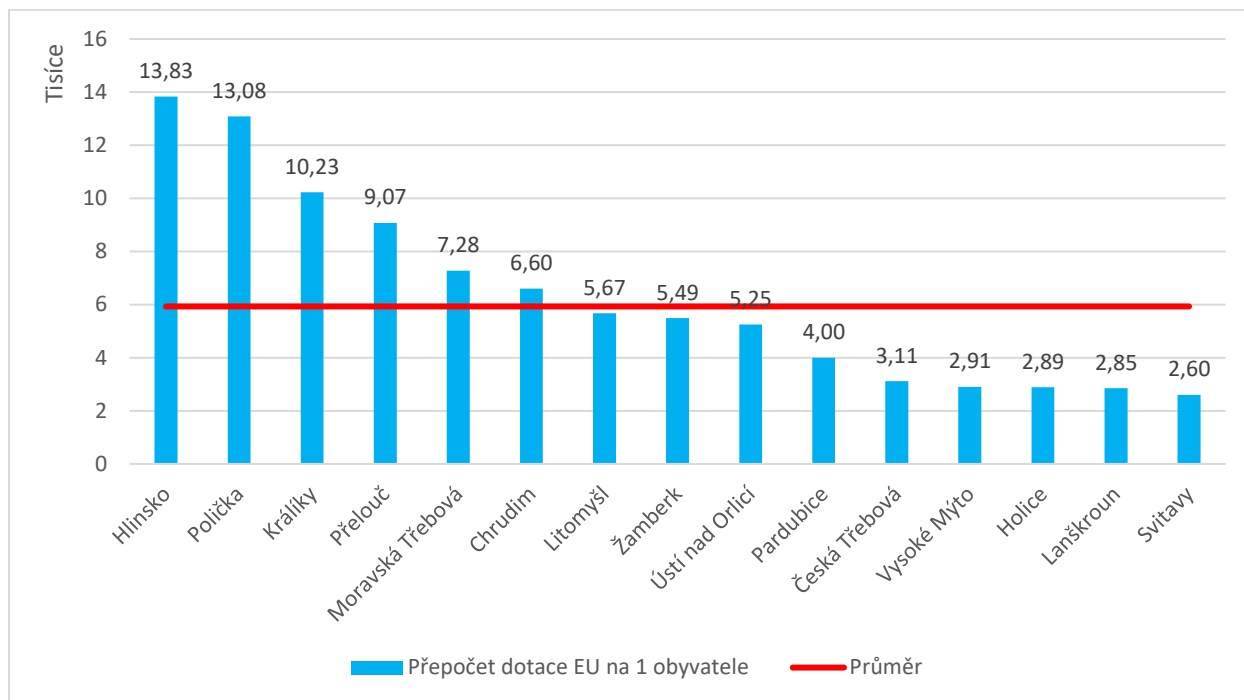
Zdroj: MS2014+

Dotaci EU ve výši téměř 1,3 mld. Kč není možné zacílit do konkrétního ORP Pardubického kraje, protože dané projekty neuvádějí v MS2014+ svůj územní dopad na úroveň ORP. Tato částka představuje cca 30,2 % celkového objemu dotací na projekty podpořené v rámci OP ŽP.

Mezi takové projekty patří mj. projekty Řídícího orgánu OP ŽP s dopadem na celou ČR² nebo projekty s dopadem na celé území Pardubického kraje, jako např. Kotlíkové dotace. V ostatních případech nebyl tento údaj při vyplňování informací do MS2014+ uveden, což do jisté míry zkresluje výsledné hodnoty za jednotlivé ORP.

² Např. projekt Administrativní zabezpečení OPŽP 2014 – 2020, Financování nákladů na zaměstnance AOPK ČR podílejících se na implementaci OPŽP 2014 – 2020, Podpora personální kapacity při administraci programu OPŽP 2014-2020 apod.

Graf 14: Přepočtená dotace EU na 1 obyvatele v ORP Pardubického kraje na projekty podpořené v rámci OP ŽP v období 2014–2023 (v tis. Kč)



Zdroj: MS2014+

Na čelní pozici ORP Hlinsko měl bezesporu zásadní vliv projekt Opatření k ochraně mokřadních ekosystémů rybníků Loch a Velká Kamenice v CHKO Žďárské vrchy žadatele Agentura ochrany přírody a krajiny České republiky s dotací ve výši přesahující 97 mil. Kč, který patří mezi velké projekty podpořené v rámci OP ŽP na území Pardubického kraje v dotčeném období.

6 Operační program Podnikání a inovace v ORP Pardubického kraje

Cílem OP Podnikání a inovace pro konkurenceschopnost je dosažení konkurenceschopné a udržitelné ekonomiky založené na znalostech a inovacích.

Tento OP je určen prakticky výhradně pro podnikatelské subjekty. Proto předpokládáme, že se územní rozdíly v čerpání tohoto programu budou lišit od IROP a OP ŽP, které byly určeny hlavně pro obce.

Tabulka 7: Celková dotace EU za projekty podpořené v rámci OP PIK v ORP Pardubického kraje v letech 2014-2023 (v mil. Kč)

ORP	Dotace EU
Pardubice	1 356,13
Chrudim	491,04
Lanškroun	457,65
Ústí nad Orlicí	408,97
Vysoké Mýto	321,23
Moravská Třebová	305,60
Přelouč	252,63
Svitavy	246,76
Litomyšl	185,70
Polička	120,94
Česká Třebová	119,95
Hlinsko	118,55
Žamberk	100,53
Holice	73,37
Králíky	54,83
Celkem	4 613,89

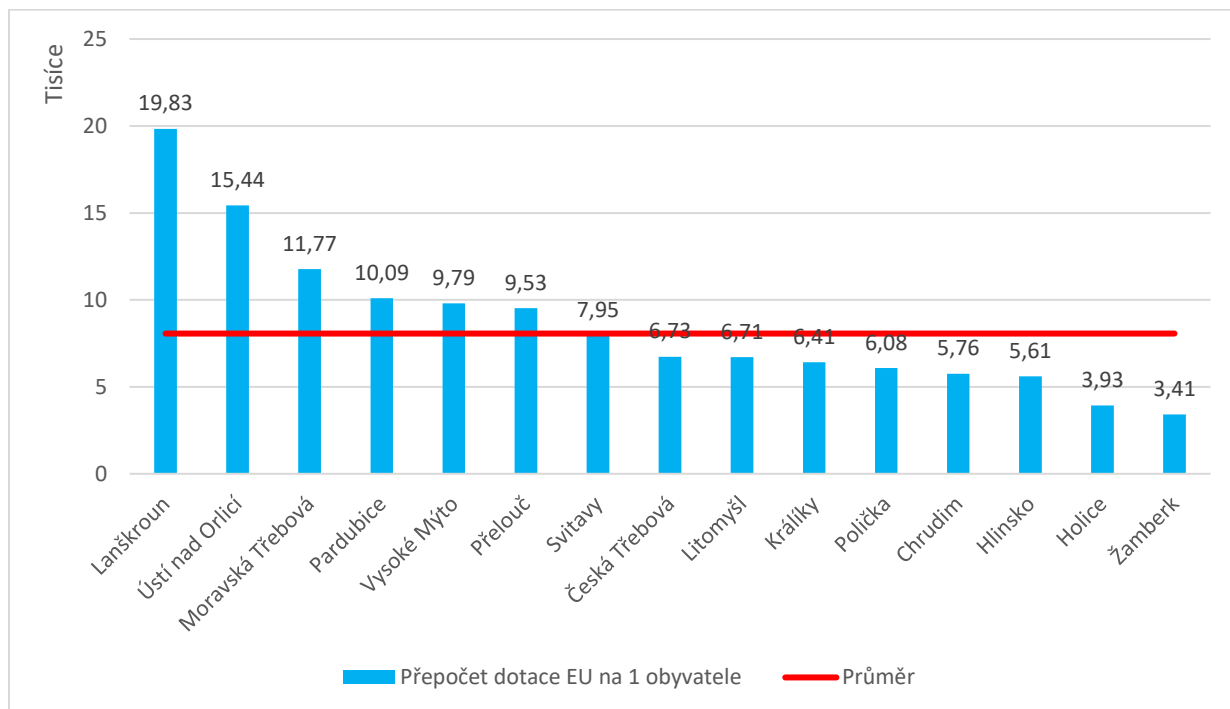
Zdroj: MS2014+

Dotaci EU ve výši cca 600 mil. Kč není možné zacílit do konkrétního ORP Pardubického kraje, protože dané projekty neuvádějí v MS2014+ svůj územní dopad na úroveň ORP. Tato částka představuje cca 11,3 % celkového objemu dotací na projekty podpořené v rámci OP PIK.

Mezi takové projekty patří mj. projekty Řídícího orgánu OP PIK s dopadem na celou ČR³ nebo projekty s dopadem na celé území Pardubického kraje, jako např. Digitální technická mapa Pardubického kraje (DTM) nebo Digitální technická mapa ŘSD ČR. V ostatních případech nebyl tento údaj při vyplňování informací do MS2014+ uveden, což do jisté míry zkresluje výsledné hodnoty za jednotlivé ORP.

³ Např. projekt MPO_OSOBNÍ NÁKLADY_2019-2021-2023

Graf 15: Přepočet dotace EU na 1 obyvatele v ORP Pardubického kraje na projekty podpořené v rámci OP PIK v období 2014–2023 (v tis. Kč)



Zdroj: MS2014+

7 Interreg V-A Česká republika – Polsko v Pardubickém kraji

Program umožňuje financování přeshraničních projektů v česko-polském příhraničí. Mezi témata, která program podporuje, patří společné řízení rizik, rozvoj potenciálu přírodních a kulturních zdrojů pro podporu zaměstnanosti, vzdělání a kvalifikace a spolupráce institucí a komunit. Základním požadavkem programu je spolupráce partnerů na obou stranách hranice, kdy jeden je tzv. Vedoucím partnerem, který nese celkovou zodpovědnost za realizaci projektu. Společný projekt musí mít dopad na obou stranách hranice.

Vzhledem ke specifčnosti programu Interreg V-A ČR-PL je tato kapitola zpracována na základě jiné metodiky než předchozí části. **Do analýzy je zahrnuta pouze ta část dotace EU, která připadá na subjekt z území Pardubického kraje.** Nejedná se tedy o celkovou dotaci na projekt jako u ostatních OP. Kurz použitý pro přepočítání z EUR byl 24,50 Kč/EUR. Data jsou aktualizována k 1. 1. 2023.

Do analýzy jsou zahrnuty také projekty z Fondu mikroprojektů. Tento nástroj je v programovém období 2014 – 2020 určen pro zájemce o mikroprojekt (malý projekt – celkové výdaje maximálně do 120.000 EUR).

Za Fond mikroprojektů měla na území Pardubického kraje pak dopad celá řada dalších projektů, kde figuruje partner projektu z území Pardubického kraje, ale s projektem nebyla spojena žádná finanční podpora.⁴

V celkovém objemu podpořil program Interreg V-A ČR-PL na území Pardubického kraje projekty s dotací ve výši cca 212 mil. Kč, z toho Fond mikroprojektů zahrnoval projekty s dotací EU 21,5 mil. Kč.

Tabulka 8: Celková dotace EU za projekty podpořené v rámci Interreg V-A ČR-PL v ORP Pardubického kraje v letech 2014-2023 (v mil. Kč)

ORP	Dotace EU
Králíky	83,60
Žamberk	65,08
Česká Třebová	14,94
Ústí nad Orlicí	6,35
Moravská Třebová	5,60
Pardubice	4,38
Svitavy	3,85
Chrudim	3,48
Litomyšl	3,46
Lanškroun	3,17
Vysoké Mýto	3,08
Polička	0,83
Celkem	197,83

Zdroj: Podklady z Regionálního kontaktního místa Pardubického kraje

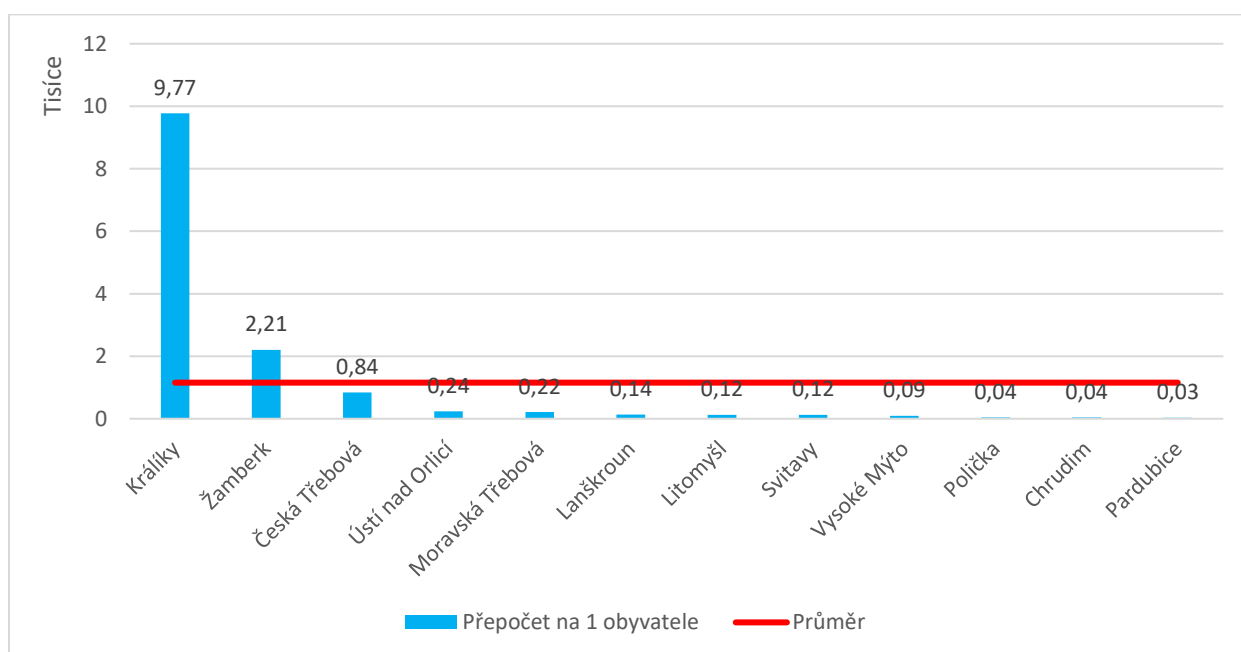
⁴ Např. projekty „Turistickou stezkou česko-polského pohraničí“, do kterého byl zapojen městy Dolní Čermná, nebo projekt „Moderní technologie na polsko-české hranici“, kterého se účastnila krom jiných i obec Červená Voda

Z ORP Hlinsko, ORP Holice a ORP Přelouč nebyl v rámci Interreg V-A ČR-PL podpořen žádný projekt.

Dotaci EU ve výši 14,5 mil. Kč není možné zacílit do konkrétního ORP Pardubického kraje, protože dané projekty neuvádějí v MS2014+ svůj územní dopad na úroveň ORP. Tato částka představuje cca 7 % celkového objemu dotací na projekty podpořené v rámci OP PIK. Mezi takové projekty patří projekty s dopadem na celé území Pardubického kraje, například projekt Drugstop - přeshraniční spolupráce policejních jednotek v oblasti boje s drogovou kriminalitou.

V absolutních hodnotách patřily mezi nejvíce čerpající s výrazným nárůstem ORP Králíky a dále ORP Žamberk. Následující graf pak znázorňuje čerpání jednotlivých ORP Pardubického kraje v přepočtu na jednoho obyvatele.

Graf 16: Přepočet dotace EU na 1 obyvatele v ORP Pardubického kraje na projekty podpořené v rámci Interreg V-A ČR-PL v období 2014–2023, včetně Fondu mikroprojektů (v tis. Kč)



Zdroj: Podklady z Regionálního kontaktního místa Pardubického kraje

Tabulka 9: Interreg V-A ČR-PL V-A ČR-PL - projekty za Pardubický kraj (vyjma Fondu mikroprojektů)

Název projektu	Žadatel	Dotace z fondů EU za příjemce z PK
Zlepšení dostupnosti turistických atraktivit v oblasti masivu Sněžníka I.	Pardubický kraj	52 618 885
Industriální památky příhraničí se otevírají veřejnosti	Muzeum starých strojů a technologií, z.s. Město Žamberk	31 308 513
Nimptsch nás spojuje	Město Letohrad	19 740 999
Singletrack Orlicko - Kladsko	Obec Červená Voda	17 098 137
Singletrack Glacensis	REGION ORLICKO-TŘEBOVSKO (Peklák Česká Třebová)	14 274 330
Kladsko-Orlicko-Sněžník	Město Králíky	11 335 089
Na hranici na hraně	Město Moravská Třebová	8 068 703
Bezpečné pohraničí	Hasičský záchranný sbor Pardubického kraje	6 725 434
Pokladnice zážitků - příběhy tajemství a společné historie	Českomoravské pomezí	5 004 681
Zefektivnění česko-polské spolupráce v boji proti kyberkriminalitě	Krajské ředitelství policie Pardubického kraje	3 637 732
Drugstop - přeshraniční spolupráce policejních jednotek v oblasti boje s drogovou kriminalitou	Krajské ředitelství policie Pardubického kraje	3 526 651
Kulturní a přírodní dědictví pro rozvoj Polsko-Českého pohraničí 'Společné dědictví'	Destinační společnost Východní Čechy	3 482 107
Hrady a zámky nás spojují	Destinační společnost Východní Čechy	2 742 604
Žijeme spolu	Sdružení obcí Orlicko	2 569 909
	Orlické hory a Podorlicko	
Česko-polská Hřebenovka - východní část	Pardubický kraj	1 861 488
Oživení historie měst Svitavy a Strzelín	Středisko kulturních služeb města Svitavy	1 597 618
Společnými aktivitami za lepším partnerstvím	Město Ústí nad Orlicí	1 592 406
Koncepce rozvoje přeshraniční cykloturistiky v polskočeském příhraničí	Region Orlicko-Třebovsko	1 568 547
Společně pro Ukrajinu	Krajská knihovna v Pardubicích	1 089 864
GECON - Geologická příhraniční kooperační síť	MAS Chrudimsko	1 011 054

Zdroj: Podklady z Regionálního kontaktního místa Pardubického kraje

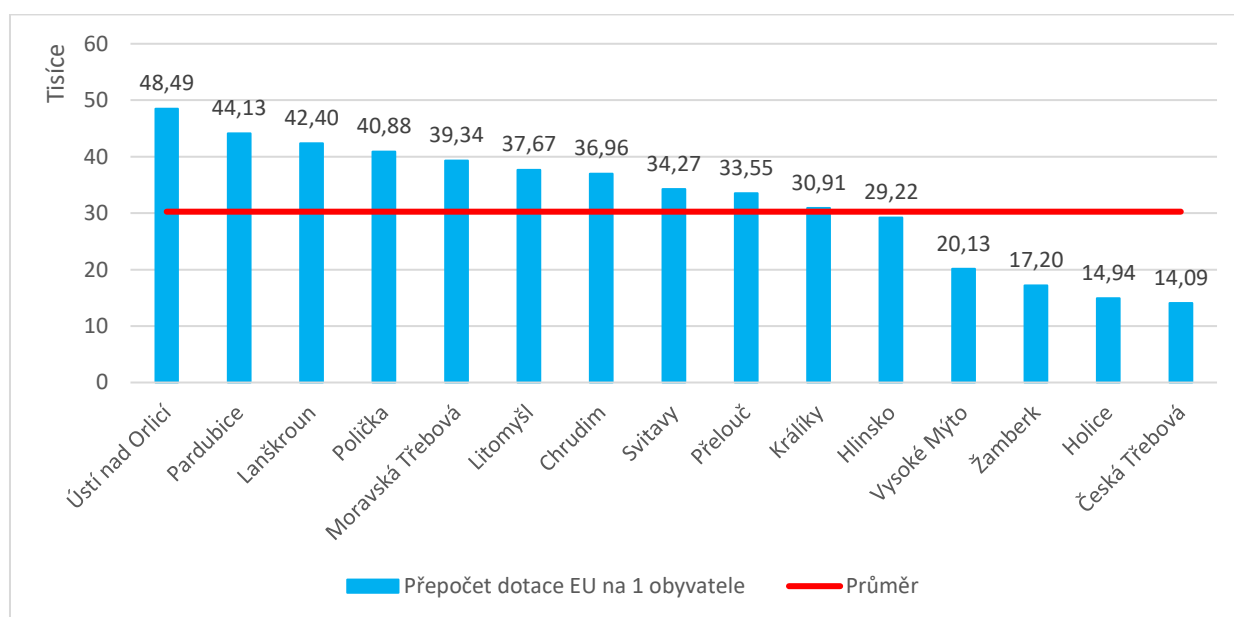
8 Celkové zhodnocení čerpání dotací EU v ORP Pardubického kraje

Tabulka 10: Celková dotace EU na projekty podpořené v rámci IROP, OP ŽP, OP PIK, OP VVV, OP D, OP Z a Interreg V-A ČR-PL v ORP Pardubického kraje v období 2014–2023 (v mil. Kč)

ORP	Dotace EU
Pardubice	5 929,58
Chrudim	3 151,61
Ústí nad Orlicí	1 284,56
Svitavy	1 063,11
Litomyšl	1 043,09
Moravská Třebová	1 021,19
Lanškroun	978,58
Přelouč	889,88
Polička	813,64
Vysoké Mýto	660,27
Hlinsko	617,23
Žamberk	507,14
Holice	278,70
Králíky	264,52
Česká Třebová	251,32
Celkem	18 754,41

Zdroj: MS2014+

Graf 17: Přepočet celkové dotace EU na 1 obyvatele v ORP Pardubického kraje na projekty podpořené v rámci IROP, OP ŽP, OP PIK, OP VVV, OP D, OP Z a Interreg V-A ČR-PL v ORP Pardubického kraje v období 2014–2023 (v tis. Kč)



Zdroj: MS2014+

Dotaci EU ve výši přesahující 17 mld. Kč není možné zacílit do konkrétního ORP Pardubického kraje, protože dané projekty neuvádějí v MS2014+ svůj územní dopad na úroveň ORP. Tato částka představuje téměř polovinu celkového objemu dotací na projekty podpořené v území Pardubického kraje, a je způsobena mj. tím, že OP VVV a OP Z až na výjimky neuvádí územní dopad až na úroveň ORP.

9 Teoretická a metodologická východiska

Období, které Zpráva analyzuje, je stanoveno od **1. 1. 2014 do 31. 12. 2023**.

Hodnocení byly podrobeny Integrovaný regionální operační program, OP Životní prostředí, OP Podnikání a inovace pro konkurenceschopnost a program přeshraniční spolupráce Interreg V-A ČR-PL V-A Česká republika – Polsko.

Jedná se o operační programy, které jsou nejvýznamnější pro obce, kraj i podnikatele. Zároveň jde o programy podporující investiční projekty, u kterých lze relativně snadno určit jejich přesný dopad do území. V případě porovnání dat mezi kraji jsme pak do analýzy zahrnuli i OP Zaměstnanost, OP Výzkum, vývoj a vzdělávání a OP Doprava.

Relevantními vstupy jsou data z monitorovacího systému MS2014+ poskytnutá pro tyto účely MMR. Sestava ze systému MS2014+ byla vytvořena v lednu 2024, stav žádostí je datován k 31. 12. 2023. Konkrétně je sledována výše podílu EU, případně celkové způsobilé výdaje projektů zaregistrovaných v průběhu let 2014–2023 s dopadem do území Pardubického kraje, s rozdělením do několika kategorií dle aktuálních stavů k 31. 12. 2023. V případě programu Interreg V-A ČR-PL byly dále využity podklady získané z Regionálního kontaktního místa pro Pardubický kraj.

Tato analýza se zaměřuje především na projekty **PODPOŘENÉ**, tedy projekty schválené, v realizaci a ukončené (projekty ve stavu PP30 – PP43 dle MS2014+). V některých případech jsme se zabývali i projekty neschválenými/nerealizovanými (PN00a – PN40b dle MS2014+), případně projekty podanými (všechny podané žádosti bez ohledu na to, v jakém stavu se nachází).

Práce s daty MS2014+ s sebou přináší riziko zkreslení výsledných dat vzhledem k tomu, že sestava obsahuje velké množství duplicitních projektů, ale také projektů, které mají dopad na území více krajů či okresů. Ne u všech projektů je také informace o dopadu projektu v území k dispozici, případně tato informace není dostupná až do úrovně ORP. V celkovém objemu dat se tyto nepřesnosti ovšem jeví jako zanedbatelné.

10 Seznam zkratek

CLLD	Komunitně vedený místní rozvoj (Community-led Local Development)
CZV	Celkové způsobilé výdaje
ČOV	Čistička odpadních vod
ČR	Česká republika
DSO	Dobrovolné sdružení obcí
ESIF	Evropské strukturální a investiční fondy
EU	Evropská unie
HSOÚ	Hospodářsky a sociálně ohrožená území
Interreg V-A ČR-PL	Program podpory přeshraničních projektů v česko-polském příhraničí
IROP	Integrovaný regionální operační program
ITI	Integrované územní investice (Integrated Territorial Investments)
KrÚ Pk	Krajský úřad Pardubického kraje
MAS	Místní akční skupina
MMR	Ministerstvo pro místní rozvoj ČR
MSP	Malé a střední podniky
MS2014+	jednotný monitorovací systém žádosti o evropské dotace z ESIF
OP	Operační program
OP D	Operační program Doprava
OP PIK	Operační program Podnikání a inovace pro konkurenceschopnost
OP TP	Operační program Technická pomoc
OP VVV	Operační program Výzkum, vývoj a vzdělávání
OP Z	Operační program Zaměstnanost
OP ŽP	Operační program Životní prostředí
ORP	Obvod obcí s rozšířenou působností
Pk	Pardubický kraj
PO	Příspěvkové organizace
SC	Specifický cíl
SŽDC	Správy železniční dopravní cesty, státní organizace
ZO	Zřizovaná organizace

11 Seznam tabulek

Tabulka 1: Celková alokace Dohody o Partnerství pro ČR.....	4
Tabulka 2: Počet projektů podpořených v jednotlivých OP v období 2014–2023 (porovnání s analýzou v období 2014-2022)	6
Tabulka 3: Celkové hodnoty v jednotlivých kategoriích stavu žádostí za projekty krajů v období 2014–2023, vč. hl. města Prahy (v mld. Kč).....	9
Tabulka 4: Počet projektů za OP v území Pardubického kraje v období 2014–2023 (projekty PODPOŘENÉ)	14
Tabulka 5: Celková dotace EU za projekty podpořené v rámci IROP v ORP Pardubického kraje v letech 2014-2023 (v mil. Kč).....	15
Tabulka 6: Celková dotace EU za projekty podpořené v rámci OP ŽP v ORP Pardubického kraje v letech 2014-2023 (v mil. Kč).....	17
Tabulka 7: Celková dotace EU za projekty podpořené v rámci OP PIK v ORP Pardubického kraje v letech 2014-2023 (v mil. Kč).....	19
Tabulka 8: Celková dotace EU za projekty podpořené v rámci Interreg V-A ČR-PL v ORP Pardubického kraje v letech 2014-2023 (v mil. Kč)	21
Tabulka 9: Interreg V-A ČR-PL V-A ČR-PL - projekty za Pardubický kraj (vyjma Fondu mikroprojektů).....	23
Tabulka 10: Celková dotace EU na projekty podpořené v rámci IROP, OP ŽP, OP PIK, OP VVV, OP D, OP Z a Interreg V-A ČR-PL v ORP Pardubického kraje v období 2014–2023 (v mil. Kč).....	24

12 Seznam grafů

Graf 1: Alokace jednotlivých programů pro ČR v %	4
Graf 2: Celková dotace EU u sledovaných OP za jednotlivé stavy žádostí období 2014–2023, vč. hl. města Prahy (v mld. Kč).....	5
Graf 3: CZV sledovaných OP za jednotlivé stavy žádostí v období 2014–2023, vč. hl. města Prahy (v mld. Kč).....	6
Graf 4: Celková dotace EU z relevantních OP v jednotlivých krajích za období 2014–2023 (v mld. Kč).....	7
Graf 5: CZV projektů PODPOŘENÝCH z relevantních OP v jednotlivých krajích za období 2014–2023 - přepočít na 1 obyvatele (v tis. Kč)	8
Graf 6: Celková dotace EU z relevantních OP v jednotlivých krajích na PODPOŘENÉ projekty za období 2014–2023 - přepočít na 1 obyvatele (v tis. Kč).....	8
Graf 7: Celková dotace EU z relevantních OP na projekty krajů za období 2014–2023 (v mld. Kč).....	9
Graf 8: Celková dotace EU z relevantních OP na PODPOŘENÉ projekty krajů za období 2014–2023 v přepočtu na 1 obyvatele (v tis. Kč)	10
Graf 9: Počet projektů jednotlivých krajů v roli žadatele v relevantních OP v období 2014–2023 (projekty PODPOŘENÉ)	10
Graf 10: Celková dotace EU z relevantních OP na projekty obcí za období 2014–2023 v ČR (v mld. Kč) ..	11
Graf 11: Celková dotace EU z relevantních OP na projekty obcí za období 2014–2023 v přepočtu na 1 obyvatele (v tis. Kč).....	12
Graf 12: Celková dotace EU v rámci relevantních OP v Pardubickém kraji za období 2014–2023 (v mld. Kč)	13
Graf 13: Přepočít dotace EU na 1 obyvatele v ORP Pardubického kraje na projekty podpořené v rámci IROP v období 2014–2023 (v tis. Kč)	16
Graf 14: Přepočít dotace EU na 1 obyvatele v ORP Pardubického kraje na projekty podpořené v rámci OP ŽP v období 2014–2023 (v tis. Kč)	18
Graf 15: Přepočít dotace EU na 1 obyvatele v ORP Pardubického kraje na projekty podpořené v rámci OP PIK v období 2014–2023 (v tis. Kč)	20
Graf 16: Přepočít dotace EU na 1 obyvatele v ORP Pardubického kraje na projekty podpořené v rámci Interreg V-A ČR-PL v období 2014–2023, včetně Fondu mikroprojektů (v tis. Kč)	22
Graf 17: Přepočít celkové dotace EU na 1 obyvatele v ORP Pardubického kraje na projekty podpořené v rámci IROP, OP ŽP, OP PIK, OP VVV, OP D, OP Z a Interreg V-A ČR-PL v ORP Pardubického kraje v období 2014–2023 (v tis. Kč)	24