

# PARTICIPACE

PŘÍLEŽITOST

NEDŮVĚRA

OBAVY

SPOLUPRÁCE

ŠANCE

PRACNOST

RADOST

ČAS

PENÍZE

OČEKÁVÁNÍ

PODNĚTY

KOMUNITA

# PARTICIPACE

PŘÍLEŽITOST

NEDŮVĚRA

OBAVY

SPOLUPRÁCE

ŠANCE

PRACNOST

RADOST

ČAS

PENÍZE

OČEKÁVÁNÍ

PODNĚTY

KOMUNITA



K PLÁNOVANÉMU PROJEKTU NEMOCNICE PARDUBICKÉHO  
KRAJE, A.S. - LITOMYŠLSKÁ NEMOCNICE, REVITALIZACE  
PARKOVÝCH PLOCH, VÁS ZVEME NA

# PRACOVNÍ WORKSHOP

**24. ČERVENCE 2023**

OD 16 HODIN

V ZASEDACÍ MÍSTNOSTI INTERNÁTU  
(J. E. Purkyně 919, 570 01 Litomyšl-Město)

**HLAVNÍ TÉMA SETKÁNÍ:**

DISKUZE NAD MAPOU AREÁLU A OKOLÍ  
(HODNOTY, PROBLÉMY, POTŘEBY)

Vaše názory mohou ovlivnit novou podobu  
otevřeného prostoru areálu nemocnice při  
zadávání veřejné zakázky.

**POJĎTE S NÁMI TVOŘIT  
VEŘEJNÝ PROSTOR**



Pardubický kraj



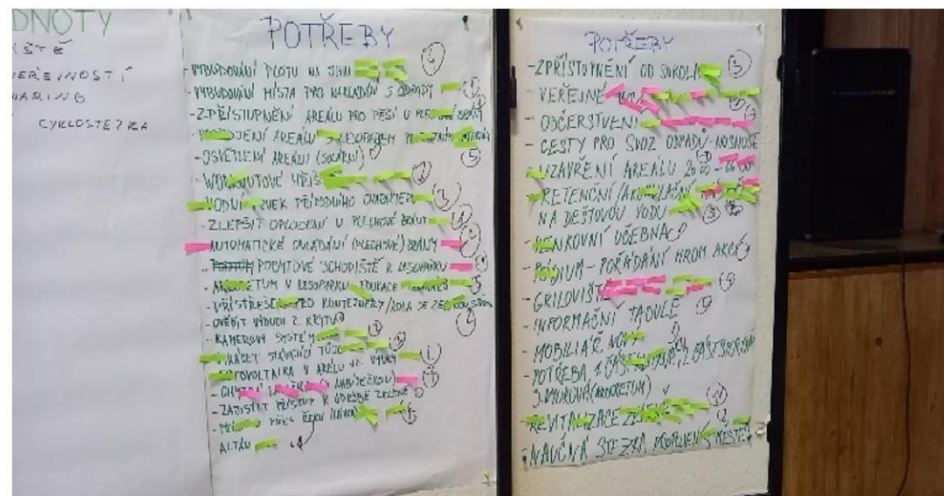
**Litomyšl**



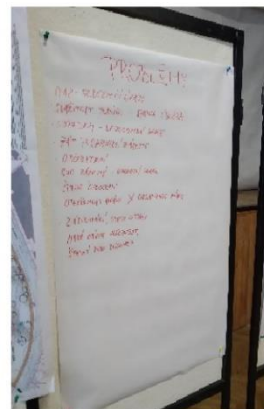
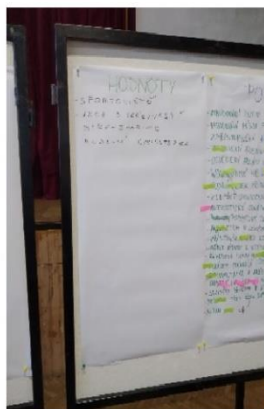
## Setkání nad mapou 27. března 2023



## Shrnutí hodnot, problémů a potřeb území



zelené štítky = pozitivní preference, růžové štítky = negativní preference





**Setkání nad mapou 11. ledna 2023**



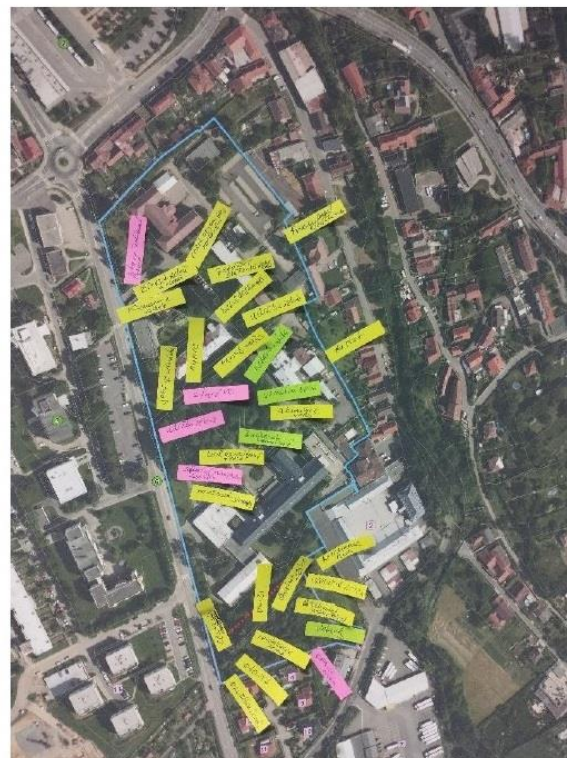
## Setkání nad mapou 8. února 2023

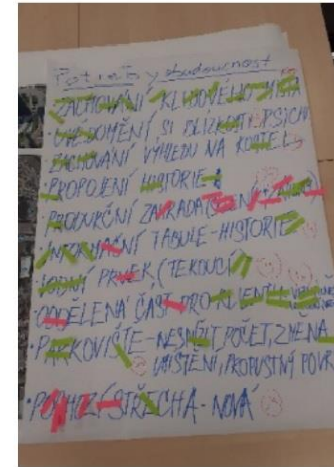
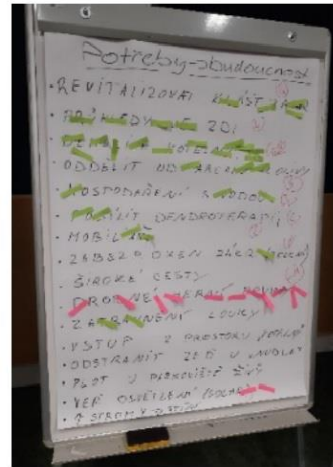
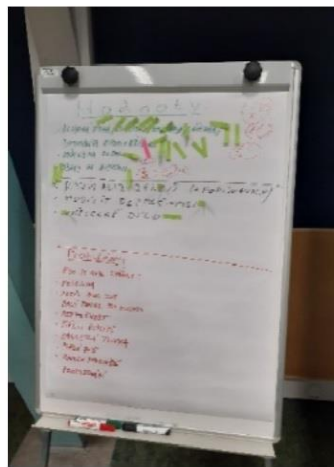






## Setkání nad mapou





Zanesení hodnot/problémů a potřeb území do mapy





řešené území

### Podněty ze setkání nad mapou

	hodnoty
	problémy
	potřeby

### Hodnoty

1. stávající zeleň v podobě vzrostlých stromů
2. stávající objekty (altány, gril, amfiteátr, stroje, vodní prvek), jejichž účel užívání bude zachován
3. liniový prvek strouhy
4. stávající bezbariérové komunikace pro pěší jejichž vedení bude zachováno
5. cyklotrasa, dopravní dostupnost autobusem MHD

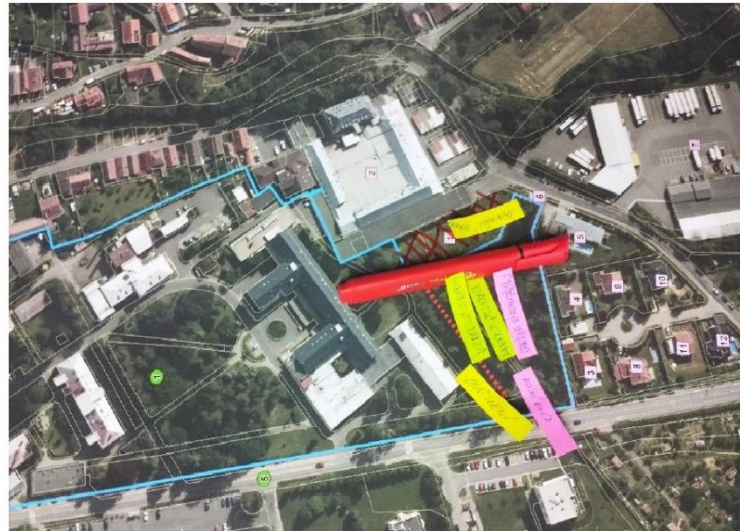
### Problémy

6. frekventovaná komunikace s nedostatkem parkovacích míst
7. uzavřenost areálu s nedostatečným množstvím vstupů
8. výhled na frekventovanou komunikaci
9. vedení plynovodu
10. zahušťování zástavby v okolí areálu
11. záplavové území

### Potřeby

12. doplnění stromů, keřového a bylinného patra
13. potřeba hospodaření s dešťovou vodou s možností využití strouhy a možnost realizace nádrže
14. využití některých stávajících objektů k jiné funkci
15. vytvoření vyhlídkového místa pro pozorování slunce v kombinaci s herním prvkem
16. zatraktivnění prostoru doplněním mobiliáře pro odpočinek i zábavu dětí a dospělých, osvěžení
17. možnost pořádat menší koncerty
18. zohlednit polohu areálu vedle cyklostezky
19. areál více otevřít veřejnosti doplněním vstupů
20. vytvoření bezpečné ohrazené zóny pro seniory se stimulačními prvky
21. zajištění bezpečnosti areálu doplněním areálového osvětlení, kamerového systému a provozního řádu
22. zoo koutek, voliéra
23. vytvoření prostoru pro občerstvení se sociálními zázemím v prostoru nefunkční vrátnice
24. bezbariérový vstup na terasu
25. zlepšení navigačního systému areálu
26. edukační cedule
27. koordinace se záměrem komunitního centra







## Hodnoty (viz schéma)



1. **Opravená část cihelné zdi** podél hranice v obdobném stylu jako fasáda kostela
  2. **Kostel sv. Josefa** – kulturně historická dominanta, zastávka památkového okruhu, výhled z prostoru parku
  3. **Vysvěcený kamenný kříž rodiny Zedníkových**, historicky považován za samozřejmou součást prostranství, situovaný do prostoru parku v 90. letech 20. století jako památka na historické události
  4. **Dominantní červený buk u křížku**
  5. **Cyklotrasa vedoucí severně od řešeného území**
  6. **Studna** nacházející se v uzavřené části parku před psychiatrií
  7. **Stávající cihelná zeď** oddělující park od rušné silnice
  8. **Modřiny a kaštiny** podél hraniční cihelné zdi
  9. **Hranice katastrálních území** Svitavy a Čtyřicet Lánů mající historický význam
  10. **Parkoviště ze zámkové dlažby**
  11. **Nástupní plocha pro IZS ze zámkové dlažby**, jejíž funkce musí být zachována
- řešené území je vnímáno jako skrytý kout, klidová zóna, jako duchovní zahrada

## Problémy/limity (viz schéma)



1. **Stávající neuspořádaná hromada kompostu** z údržby zeleně
  2. **Nevzhledný objekt nefunkční kotelny**
  3. **Špatný stav cihlové zdi** podél severní strany řešeného území
  4. **Proschlé modřiny a kaštiny** rostoucí podél cihelné zdi vykazují bezpečnostní riziko
  5. **Špatný technický stav dělicí zídky** mezi parkem a uzavřenou částí parku u psychiatrie
  6. **V generelu plánovaná přístavba** – nesmí být kolize s projektem zeleně min. po 10 let od jeho ukončení.
  7. **Nakloněná bříza** – bezpečnostní riziko
  8. **Z parku výhled** na areál výroby a skládky materiálu, které se nacházejí jižně od řešeného území
- jílovité podloží v lokalitě, které pravděpodobně neumožní zasakování srážkových vod
  - problém s rizikovými skupinami obyvatel, kteří v parku dělají nepořádek
  - není žádoucí pohyb velkého množství lidí podél uzavřené části venkovního prostoru psychiatrie z důvodů zachování jejich soukromí a klidu

## Potřeby (viz schéma) >>>

1. **Rekonstrukce stávající cihelné zdi** s vytvořením průhledů např. formou mříží mezi sloupky a v jednotlivých plotových polích
2. **Odstranění části cihelné zdi a pletivového oplocení** kolem pozemku p. č. 424/21
3. **Případná výměna části zpevněného povrchu parkoviště** za polopropustný
4. **Vytvoření nové komunikace pro pěší s propustným povrchem**
5. **Možnost změny umístění části parkovacích míst**
6. **Umístění navigačního systému a informačních tabulí** (s informacemi o historii) u vstupů do řešeného území
7. **Umístění stojanu na kola** u brány před kostelem
8. **Odstranění objektu kotelny** (pro rozšíření řešeného území o pozemek uvolněný demolicí kotelny)
9. **Možnost vstupu od/do Domova na rozcestí** novou brankou v oplocení
10. **Nahrazení pletivového plotu živým plotem** - podél západní hranice mezi parkem a parkovištěm, posun linie plotu blíže k parkovišti
11. **Živý plot** při jižní hranici řešeného území pro odclonění výrobního areálu
12. **Možnost vstupu z rozvojové plochy č. 188 pro veřejnost** novou brankou v oplocení od jihu (příprava pro budoucí využití po revitalizaci/úpravách této plochy)
13. **Obnova původního skleníku**
14. **Vodní prvek**, nejlépe s tekoucí vodou pro minimalizaci rizika výskytu komárů
15. **Umělecké dílo** s vazbou na historii
16. **Klášteří zahrada** s bylinami, květinovými záhony (např. Růžová zahrada), symbolickými rostlinami (např. jabloň – strom poznání, lilie – symbol Panny Marie, růže – květina v křesťanství s mnoha významy)
17. **Nádrž na záchyt dešťové vody** ze střechy psychiatrie pro zalévání (hospodaření s dešťovou vodou, možné využít pro zalévání okrasné a bylinkové zahrádky)
18. **Oprava a odizolování dělicí zídky** u psychiatrie
19. **Možnost zatravnění plochy** skládky materiálu za jižní hranicí řešeného území z důvodů zlepšení výhledů z oken psychiatrie
20. **Pěší cesty** s propustným povrchem, dále od pavilónu psychiatrie pro zachování soukromí pacientů
21. **Doplnění laviček** pro odpočinek, **košů, osvětlení se solárním zdrojem a bezpečnostních kamer** pro možné monitorování nežádoucích jevů a zajištění bezpečnosti
22. **Doplnění keřového, stromového patra, např. tisů** v souladu se závěry dendrologického posudku a s ohledem na zachování průhledů z míst v rámci parku na dominantu kostela
23. **Možnost umístění kiosku s občerstvením**





- zajímavé území       řešené území
- Podněty ze setkání nad mapou**  
●    hodnoty  
●    problémy  
●    potřeby
- Hodnoty**  
 1. opravená cihelná zeď  
 2. kostek Sv. Josefa, zastavení památkového okruhu  
 3. zedníkův kříž, který je vhodné zachovat  
 4. červený buk v parku ponechat  
 5. cyklotrasa vedoucí severně od řešeného území  
 6. studna  
 7. stávající cihelná zeď oddělující park od komunikace  
 8. modřiny a kaštiny podél hraniční cihelné zdi  
 9. hranice katastrálních území  
 10. parkoviště ze zámkové dlažby  
 11. nástupní plocha pro hasiče
- Problémy**  
 12. neuspořádaná hromada kompostu z údržby zeleně  
 13. dožilý objekt plechové kotelny  
 14. polorozpadlá cihelná zeď  
 15. proschlé modřiny a kaštiny, bezpeč. riziko  
 16. špatný technický stav dělicí zidky  
 17. v generelu plánovaná přístavba v kolizi s řešeným úz.  
 18. nakloněná břiza  
 19. výhledna na areál výroby a kládky materiálu
- Potřeby**  
 20. oprava stávající cihelné zdi s vytvořením průhledů  
 21. odstranění části cihelné zdi a oplocení  
 22. výměna části zpevněného povrchu parkoviště za polopropustný, architektonicky nekoresponduje  
 23. vytvoření nové komunikace pro pěši s prop. povrchem  
 24. možnost změny umístění části parkovacích míst  
 25. umístění navigačního systému a infotabulí  
 26. umístění stojanu pro kola  
 27. odstranění objektu kotelny  
 28. možnost vstupu od Domova na rozcetě  
 29. nahrazení pletiva živým plotem, posun k parkovišti  
 30. živý plot pro odclonění výrobního areálu  
 31. možnost vstupu z rozvojové plochy č. 188 (parkoviště)  
 32. obnova původního skleníku  
 33. vodní prvek, nejlépe s tekoucí vodou  
 34. umělecké dílo s vazbou na historii  
 35. klášterní zahrada s bylinkami a okrasnými květinami  
 36. nádrž na dešťové vody ze střechy psych. pro zalévání  
 37. oprava a odizolování dělicí zidky u psychiatrie  
 38. možnost zatravnění plochy skládky materiálu  
 39. pěší cesty z propustným povrchem, dále od psychiat.  
 40. doplnění laviček, košů, osvětlení a kamer v zahradě  
 41. doplnění keřového a stromové patra, např. tisů  
 42. možnost umístění kiosku s občerstvením  
 43. herní prvek pro malé děti  
 44. popínavé rostliny na bráně pro odclonění  
 45. zachovat průhledy na kostel  
 46. možné místo pro pikniky

## Schéma - výčet hodnot, problémů a potřeb



# DOMOV U FONTÁNY PŘELOUČ

## KRAJINÁŘSKO- ARCHITEKTONICKÁ SOUTĚŽ



## PARDUBICKÝ KRAJ

2024

## ODBORNÁ POROTA

Na pomoc s hodnocením návrhů jsme přizvali odborníky na architekturu, krajinářství, zeleň, ale i zástupce Domova u fontány, Pardubického kraje a města Přelouč.

Děkujeme jim, ale i jejich náhradníkům, za cenné názory, rady a postřehy, které nám pomohly vybrat vítěze.



### Složení odborné poroty:

#### *Řádní členové nezávislí*

Štěpánka Endrle  
Daniel Matějka  
František Bárta  
Štěpán Vacík

#### *Náhradníci nezávislí*

Karolína Koupalová  
Ondřej Teplý

#### *Řádní členové závislí*

Martin Šveřepa  
Martin Šmíd  
Pavel Šotola

#### *Náhradníci závislí*

Rastislav Ostríž  
Miroslav Manžel  
Miroslav Janovský

## HODNOCENÍ POROTY

### Kritéria hodnocení

Odborná komise hodnotila předložené projekty na základě několika kritérií, zejména:

- celková krajinářská a architektonická kvalita řešení
- ekonomická přiměřenost návrhu z pohledu investičních a provozních nákladů

### Na základě toho rozhodla o výsledném pořadí:

1. K2N LANDSCAPE
2. Land05
3. Ateliér Krejčířkovi



Jedná se o koncept, jež se snaží vytvořit útulné a příjemné prostředí s respektem k hlavním uživatelům parku, kterými jsou staří lidé a lidé s Alzheimerovu chorobou a demencí.

Ti si lépe pamatují události, které se staly v době jejich mládí, v parku je proto použita řada tradičních prvků a rostlin z českých zahrad a návší. Užít si retro prolézačky, zahrát si kuličky a natrhat si rybíz a lesní jahody jistě přiláká i různorodé návštěvníky ze širšího okolí. Senioři z Domova zde mohou hravým způsobem interagovat se sousedy z Přelouče všech generací a všichni se tak navzájem obohatit.



### Hodnocení poroty

- Jednoduché, ale účelné řešení
- Respektuje i transformuje podobu areálu
- Pracuje s principy recyklace a udržitelnosti
- Jasně definovaný koncept Parku vzpomínek
- Řeší komunitní funkci i ekologickou

## 1. MÍSTO

K2N LANDSCAPE  
PARK VZPOMÍNEK

2. MÍSTO

LANDO5:

---

DOMOV  
U FONTÁNY  
PŘELOUČ -  
VEŘEJNĚ  
PŘÍSTUPNÝ AREÁL

Soutěžní návrh si klade za cíl vytvořit park plný barev a vůní, který bude lákat mladé i staré lidi dohromady. Srdcem parku se má stát okružní vycházková cesta z propustného materiálu, která je bezpečným místem pro klienty. Navštěvníci a pacienti jsou uvnitř obklopeni květoucími květinovými záhonky a zelenými stromy. Park je vhodný pro procházky, cyklisty a společné trávení volného času například v podobě hraní pétanque.

Součástí plánu je i hospodáření s dešťovou vodou, která bude sváděna do vodní plochy a akumulační nádrže. Právě toto opatření by mělo napomoci udržovat příjemné zelené prostředí.



### Hodnocení poroty

- Návrh dobře řeší nakládání s vodou a srážkami
- Velkorysé pojetí
- Formálně velice dobře zpracovaný návrh
- Náklady na realizaci a provoz jsou pečlivě a věrohodně zpracovány

Projekt usiluje o propojení části vyhrazené exkluzivně pro osoby s kognitivním omezením a veřejně přístupného parku. Hlavním cílem je vytvořit pro pacienty bezpečné prostředí, které jim umožní pobývat na čerstvém vzduchu a přispěje k posílení jejich celkové imunity.

Park pro všechny generace má sloužit nejen obyvatelům domova, ale také společenskému setkávání široké veřejnosti, trávení volného času a zlepšování fyzického zdraví starší generace.



### Hodnocení poroty

- Výborná znalost problematiky péče o pacienty s demencí
- Dobré řešení bezbariérové přístupnosti řešení venkovních prostor
- Řešení zálivů pro klienty
- Vizualní přehlednost centrální části pro zaměstnance

3. MÍSTO  
ATELIÉR  
KREJČÍŘÍKOVI:  
ZAHRADA PAMĚTI-  
PARK PRO  
VŠECHNY  
GENERACE



Vizualizace vítězného návrhu  
Park vzpomínek





Vizualizace vítězného návrhu  
Park vzpomínek - pietní místo







**JAK NA TO?**

**NEBOJTE SE!**

**POUČTE SE!**

**INVESTUJTE!**

**SPOLUPRACUJTE!**