

Integrovaný plán rozvoje území SO ORP Česká Třebová

Úvodní teze a aktuální stav prací

Krajský úřad Pardubického kraje

Oddělení regionálního rozvoje

listopad 2022

Obsah

1. Zdůvodnění a základní principy.....	3
2. Metodická východiska a použité analytické zdroje	4
3. Klíčové závěry datové analýzy.....	5
4. Návrhová část	7
5. Implementační plán	11

1. Zdůvodnění a základní principy

Podpora rozvoje území správního obvodu ORP Česká Třebová
„Integrovanost a koncentrace rozvojových aktivit jako řešení pro hospodářsky a sociálně ohrožená území Pardubického kraje“

Integrovaný přístup k rozvoji území nepředstavuje v ČR, ani v Pardubickém kraji nic nového. Základy byly položeny už zřizováním dobrovolných svazků obcí, které byly postupně doplňovány rozvojovými nástroji souvisejícími s dostupností evropských dotačních prostředků jako například LEADER, integrovaný plán rozvoje města nebo aktuálně nástroj ITI pro metropolitní oblasti a aglomerace a nástroj CLLD pro rozvoj venkovských oblastí.

Při správné definici problému i dotčeného území může být integrovaný přístup využit kdekoli a bezpochyby přispívá k vyšší efektivitě investic, dlouhodobému, udržitelnému rozvoji území i ke zlepšení komunikace mezi partnery v daném regionu. Nejde přitom jen o čerpání dotací, jak jsou již známé nástroje mylně interpretovány, ale primárně o kvalitu strategického řízení.

Hospodářsky a sociálně ohrožená území Pardubického kraje čelí různorodým problémům, ať už ekonomickým, environmentálním či sociálním. Ukazuje se, že některé typy **území vyžadují účinná integrovaná a koncentrovaná řešení a zároveň územně zaměřený přístup**. Ten se již v minulosti v Pardubickém kraji do určité míry osvědčil, a to na území SO ORP Králíky. Pomáhá překonat tradiční administrativní hranice a vyžaduje větší ochotu ke spolupráci a koordinaci opatření na různých úrovních nejen samosprávy, ale také podnikatelského a neziskového sektoru.

Integrovanost v pravém slova smyslu musí umět umožnit u vícerozměrných a mezisektorových zásahů kombinovat investice z celého spektra zdrojů, a to bez ohledu na charakter území – od vlastních financí daného aktéra přes lokální dotační nástroje (místní granty, nadace...) až po velké dotační (krajské, národní či evropské dotační programy) a finanční nástroje (cílené národní investice do území, bankovní finanční nástroje...). To je právě ten rozdíl např. oproti současnému nástroji ITI, který cíleně podporuje pouze metropole a aglomerace a kombinuje pouze operační programy EU, a to navíc pouze ty, které tento nástroj podporují.

Integrovanost musí stát na těchto základech:

1. **územní** integrovanost, kdy jsou realizovány projekty a aktivity s nadmístním dopadem na jasně vymezeném území či v jeho částech
2. **věcná** integrovanost, kdy jsou koordinovaně realizovány věcně související aktivity, které zpravidla i v důsledku roztříštěnosti zdrojů bývají prováděny odděleně
3. **finanční** integrovanost, kdy do financování jsou zapojeny zdroje z různých dotačních programů (od úrovně obcí a mikroregionů přes krajské intervence až po státní a evropskou úroveň), případně vlastní finance nebo dokonce jiné finanční nástroje (záruky, zvýhodněné úvěry apod.)
4. **organizační** integrovanost, tedy společný koordinovaný postup jednotlivých subjektů v území založený na partnerském principu

Základem úspěšné intervence v SO ORP Česká Třebová je vyvinout územní strategii s využitím integrovaných řešení napříč tématy, které tento region nejvíce trápí. Strategie musí být navržena tak, aby byla opatření přinášela co nejvíce synergických efektů. „Integrované investice“ musí mít zároveň co největší dopad na celé území správního obvodu.

Pro vhodné nastavení integrované strategie pro SO ORP Česká Třebová je ale nutné dodržet několik zásadních podmínek:

- nastavit jasný systém nejen pro řízení procesu tvorby strategie, ale také i pro její následnou realizaci
- pracovat se statistickými daty, ale také zapojit také znalosti místních aktérů
- v klíčových procesech přizvat místní partnery do diskuze a tu následně řídit
- nahlížet na území jako na celek, neřešit jednotlivosti
- strategii schválit v orgánech měst a obcí a následně realizovat skrze konkrétní opatření / projekty

2. Metodická východiska a použité analytické zdroje

Analýza se zaměřila zejména na vyhodnocení socioekonomických podmínek regionu. V menší míře se věnuje také hodnocení v problematice životního prostředí a cestovního ruchu.

Cílem analýzy je v první řadě shromáždit o území SO ORP Česká Třebová taková data, která by umožnila vydefinovat jeho klíčové problémy. Obecně lze říci, že dat o území je velké množství – ať již využitých ve stávajících koncepčních či jiných dokumentech platných pro daná SO ORP nebo jsou k dispozici jako veřejné údaje na webu ČSÚ. Při výběru ukazatelů jsou využity takové indikátory, které umožňují porovnat daný SO ORP s jinými SO ORP v Pardubickém kraji, případně s dalšími ohroženými regiony v ČR. Vždy je uveden daný indikátor a zdroj dat, jeho hodnota za SO ORP včetně určení jeho pořadí v rámci souboru (SO ORP kraje nebo „problémové“ SO ORP v ČR) a příslušný komentář.

Pro strategickou úvahu není smyslem postihnout všechna odvětví. Pro lepší vystižení stavu území byly využity méně tradiční, syntetické indikátory.

V rámci analýzy byly využity 3 typy datových zdrojů:

i. Strategie rozvoje Pardubického kraje 2021–2027

Aktuální verze Strategie byla schválena Zastupitelstvem Pardubického kraje dne 14. 12. 2021. Jedná se tedy o velmi aktuální dokument, ve kterém je jednotlivým SO ORP věnován nadstandardní prostor. V rámci regionální analýzy je každému SO ORP věnována samostatná kapitola v rozsahu cca 2-3 stran obsahující také i krátkou SWOT analýzu. Zároveň pro všechny SO ORP je zde k dispozici cca 35 ukazatelů s daty za rok 2020 (pokud není uvedeno jinak) a jsou zde vyznačeny SO ORP s nejlepšími a nejhoršími hodnotami indikátorů v rámci Pardubického kraje. Takto zpracovaný materiál tedy umožňuje velmi snadné srovnání hodnot za SO ORP Česká Třebová s hodnotami za všechny SO ORP v kraji.

ii. Analýza hospodářské výkonnosti hospodářsky a sociálně ohrožených území podle SRR ČR 2021+

Tento materiál obsahuje velmi podrobnou sadu mnohdy originálních a vzájemně porovnávaných indikátorů za 73 SO ORP označených ve Strategii regionálního rozvoje ČR 2021+ jako hospodářsky a sociálně ohrožená území (HSOÚ). V tomto materiálu je SO ORP Česká Třebová uveden jako SO ORP se zvýšeným výskytem sociálně patologických jevů, ale s relativně dobrou ekonomickou základnou. Všechny indikátory jsou uváděny v pořadí dosažených hodnot, což opět umožňuje výborné porovnání hodnot za SO ORP Česká Třebová s ostatními „problémovými“ SO ORP v ČR. Hodnoty za „problémové“ SO ORP jsou většinou horší než hodnoty za celou ČR. Z tohoto důvodu, pokud i v rámci tohoto souboru „problémových“ SO ORP Česká Třebová dosahuje podprůměrných hodnot, signalizuje to v dané problematice reálný problém. Data z tohoto materiálu považujeme za natolik významná, že lze akceptovat i to, že se jedná o data z roku 2018.

iii. Ostatní datové zdroje

Zajímavým zdrojem dat jsou pasporty podnikatelského prostředí sestavené agenturou CzechInvest na základě vlastních šetření v jednotlivých SO POÚ. Pasporty jsme využili zejména pro jejich komplexní hodnocení oblastí digitální a dopravní infrastruktury prostředí, trhu práce, podnikatelských nemovitostí a podpory podnikání, které je porovnáno vůči Pardubickému kraji a celé ČR.

V některých případech byla využita další aktuální data poskytovaná online ČSÚ v různých časových řadách. Pro sociální oblast byl využit index sociálního vyloučení z materiálu „Rozsah sociálního vyloučení v Pardubickém kraji“ připravený Agenturou pro sociální začleňování.

Samostatným zdrojem jsou data ohledně čerpání evropských fondů pro období 2014–2020, zpracovaná oddělením regionálního rozvoje KÚ Pk.

3. Klíčové závěry datové analýzy

Na základě zevrubné analýzy dat z výše uvedených zdrojů lze formulovat následující závěry:

- i. Migrační saldo i přirozený přírůstek poukazují na kritický problém s úbytkem obyvatel (pokles o 4 % za poslední dekádu). Zároveň je z indexu stáří zřejmý trend stárnutí místní populace.
- ii. Na počtu dokončených bytů (1,1 na 1000 obyv. v r. 2020) je zřejmý problém s nabídkou bydlení.
- iii. Z hlediska zaměstnanosti je pozitivní minimální a stále klesající podíl v priméru, na druhou stranu je zde nízké zastoupení hi-tech průmyslu a vysoký podíl dělnických profesí, z velké části spjatých s odvětvovou „železniční“ specializací.
- iv. Na nízkou podnikatelskou aktivitu poukazuje nízký podíl podniků, přestože studie CzechInvest indikuje nadprůměrnou připravenost infrastruktury, trhu práce i podnikatelských nemovitostí.
- v. Z hlediska hodnocení dopravní dostupnosti je diametrální rozdíl v indexech silniční (0,7) a železniční dopravy (0,0). Autobusová dostupnost může být považována za průměrnou (0,49).
- vi. Syntetický ukazatel indexu sociálního vyloučení, složený např. z dlouhodobé nezaměstnanosti, vyplácení příspěvku na živobytí, příspěvku na bydlení nebo počtu exekucí, poukazuje na sociální problém regionu.
- vii. Pokud se v posledních letech nedošlo k významnému propadu (nelze ověřit), žije zde průměrný podíl vysokoškolsky vzdělaných osob.
- viii. Data o vzdělávací infrastruktuře poukazují na dobrou dostupnost SŠ vzdělávání.
- ix. Dostupnost zdravotní péče (nemocnice) je hluboce podprůměrná, dostupnost sociálních služeb je průměrná s problémy u některých typů služeb, dostupnost kulturních služeb nadprůměrná, vyjma problému chátrajících památek a muzea.
- x. Region dosahuje pozitivních hodnot v oblasti životního prostředí (koeficient ekologické stability, napojení na ČOV apod.).
- xi. Analýzy využití fondů EU dokládají nízkou absorpční schopnost regionu, zejm. pak v programech určených na veřejnou infrastrukturu (např. u IROP 2110 Kč/obyv.).
- xii. Z rozpočtového výhledu vyplývá, že celková investiční kapacita jádrového města Česká Třebová je pro období 2023-2027 celkem 269 mil. Kč (vlastní zdroje se započtením rezerv).¹

Detailní interpretace k jednotlivým datům jsou uvedeny v příloze č. 4.

¹ Rozpočtové možnosti dalších obcí ve správním obvodu budou předmětem navazující analýzy.

SWOT analýza regionu

SWOT analýza byla zpracována na základě dostupných dat i dvou veřejných debat. Je východiskem pro stanovení strategických okruhů, které budou předmětem další práce odborných i řídicích týmů.

<p>Silné stránky</p> <p>Vytvořené podmínky pro další rozvoj území (digitální infrastruktura, podnikatelské nemovitosti, podpora podnikání)</p> <p>Relativně dobrá dopravní poloha, zejména s ohledem na napojení na železnici</p> <p>Dobrá dostupnost středního školství</p> <p>Dobrý stav životního prostředí</p> <p>Alespoň průměrné hodnoty zastoupení vysokoškolsky vzdělaných osob</p> <p>Kvalitní dostupnost komerčních služeb</p>	<p>Slabé stránky</p> <p>Dlouhodobý a selektivně orientovaný pokles počtu obyvatelstva</p> <p>Starší věková struktura</p> <p>Nízké zastoupení průmyslu a služeb s vyšší technologickou náročností</p> <p>Nízká podnikatelská aktivita</p> <p>Největší sociálně vyloučená lokalita v Pardubickém kraji</p> <p>Vysoký počet osob závislý na dávkách sociální pomoci</p> <p>Slabá bytová výstavba</p> <p>Nízký počet dobře placených pracovních příležitostí</p>
<p>Potenciál regionu pro jeho kvalitativní rozvoj</p> <p>Zvýšení kvality života s cílem udržet obyvatele v místě - dostupné bydlení</p> <p>Aktivní řešení vyloučené lokality</p> <p>D35 - příprava kvalitního napojení na sjezd z dokončené dálnice</p> <p>Digitální infrastruktura ve všech obcích</p> <p>Podpora spolupráce podnikatelských subjektů, místních škol s výzkumným sektorem navázaným na univerzity</p> <p>Rozvoj místních mikropodniků a MSP</p> <p>Kvalitní a komerční cestovní ruch a systematický rozvoj jeho marketingu</p> <p>Společný postup a spolupráce souměstí Česká Třebová - Ústí nad Orlicí</p>	<p>Vnější rizika s dopadem na situaci v regionu</p> <p>Zvýšení tempa odchodu obyvatel z regionu do konkurenčních vyspělejších regionů</p> <p>Pokračování centrálních covidových restrikcí</p> <p>Energetická chudoba obyvatel</p> <p>Pokračující zadlužování státu vedoucí k výraznému zvýšení daňové zátěže</p> <p>Změna regionální politiky ČR a EU</p> <p>Zhoršení bezpečnostní situace v Evropě</p> <p>Prohlubování dopadů klimatické změny v oblasti extrémních jevů</p>

4. Návrhová část

Návrhová část, v návaznosti na situaci v SO ORP Česká Třebová zachycenou v části analytické, představuje komplexní přístup k rozvoji území, a to s využitím dostupných rozvojových (nejen integrovaných) nástrojů a různých zdrojů financování.

Hlavním účelem návrhové části je identifikace stěžejních integrovaných projektových aktivit a záměrů, pomocí kterých lze aplikovat v území tzv. integrované řešení². **Návrhy projektů v podobě akčního plánu musí být vyústěním základní koncepce území a jeho dlouhodobé rozvojové vize.**

Návrhová část je syntézou odborných názorů externích konzultantů a pracovníků Pardubického kraje a dlouhodobých znalostí a zkušeností místních leaderů a důležitých stakeholderů. V rámci 1. komunitního projednávání v SO ORP (duben) byly nejdříve verifikovány výsledky z analytických východisek a obecné strategické směry. V rámci 2. komunitního projednávání v SO ORP (květen) byly již představeny konkrétní rozvojové cíle, aktivity a projekty, které byly ze strany místních aktérů připomínkovány, doplňovány a následně i bodovány z jejich prioritního pohledu.

STRATEGICKÁ VIZE 2030 – bude navržena společně se samosprávami a dalšími stakeholdery na půdorysu klíčových oblastí: kvalita života (vč. bydlení), ekonomika a komunikace

Návrh strategických cílů regionu

Strategický cíl 1: Zastavit pokles obyvatelstva regionu

Problém: pokles mezi lety 2010/2020 o 4,1 %

Cíl pro rok 2030: stabilizace, případně pokles do 1 % za dekádu

Strategický cíl 2: Zamezovat sociálnímu vyloučení ve městě Česká Třebová

Problém: aktuální počet obyvatel žijících ve vyloučené lokalitě: cca 1000

Cíl pro rok 2030: méně než 300 vyloučených obyvatel, neexistence segregované školy, snížení počtu příjemců příspěvků na živobytí a na bydlení na průměrnou úroveň kraje, kultivace sídliště Borek

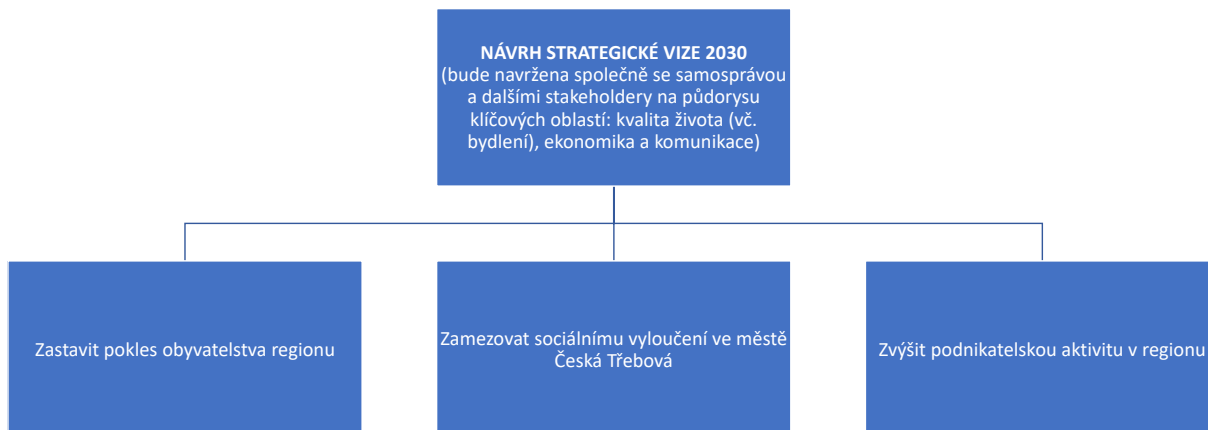
Cíl 3: Zvýšit podnikatelskou aktivitu v regionu

Problém: Aktuální počet ekonomických subjektů na 1 000 obyvatel ve věku 15–64 let: 313 – nejhorší mezi SO ORP Pk

Cíl pro rok 2030: posunout SO ORP na úroveň průměru Pardubického kraje

² Integrovaným řešením se rozumí takové řešení, které se skládá z jednoho či více strategických projektů a generuje tak vyšší přidanou hodnotu oproti stavu, kdy by byly realizovány jednotlivé projekty samostatně. Jednotlivé projekty tak o sobě nejen „ví“, ale vznikají i jsou realizovány tak, aby na sebe navazovaly a vzájemně doplňovaly.

Schéma strategických cílů



STRATEGICKÉ OBLASTI A PROJEKTY

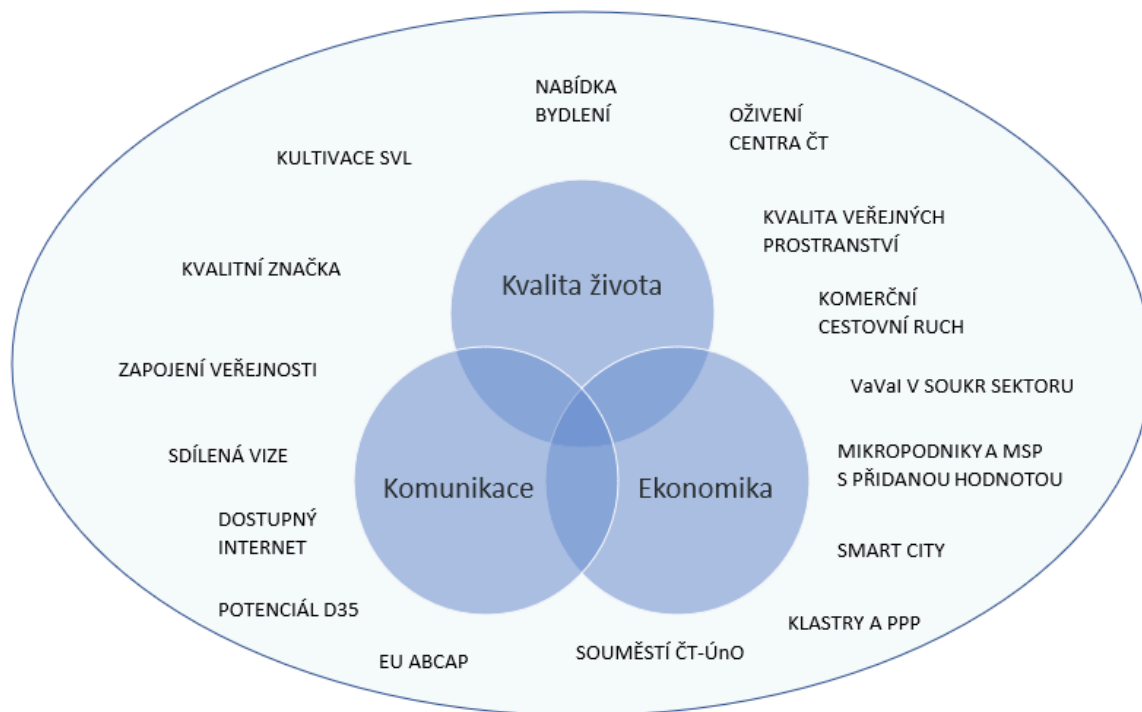
Rozvojové priority SO ORP byly rozděleny do třech strategických oblastí:

- kvalita života
- ekonomika
- komunikace

Strategické oblasti reagují na potřeby regionu v oblasti zaměstnanosti, bydlení, školství nebo kvality spolupráce. V rámci definovaných oblastí jsou navrženy a postupně budou zpřesňovány konkrétní rozvojové aktivity a projekty, které jsou doplněny o nositele, aktuální stav přípravy, možný termín realizace a dostupné finanční zdroje.

Níže uvedené aktivity a projekty byly na druhém komunitním setkání s místními stakeholdery podrobně diskutovány v rámci dílčích kulatých stolů.

Integrovaný plán rozvoje území



STRATEGICKÁ OBLAST: KVALITA ŽIVOTA

- Budovat dostupné bydlení pro různé skupiny obyvatele regionu (startovací, sdílené, seniorské, družstevní...)
- Připravit rozvojové plochy a příslušnou infrastrukturu se zaměřením na bydlení (nabídka pro občany i investory, mix rodinného a bytového bydlení...)
- Oživit centrum města České Třebové a zvýšit kvalitu pobytových veřejných prostranství v obcích
- Transformovat/kultivovat SVL a začlenit ji do fungování SO ORP – spolupráce s ASZ a NNO
- Podpořit komerční cestovní ruch (kongresový, kvalitní gastro a ubytovací aktivity, vazby na akce v okolí např. v Litomyšli...)

STRATEGICKÁ OBLAST: EKONOMIKA

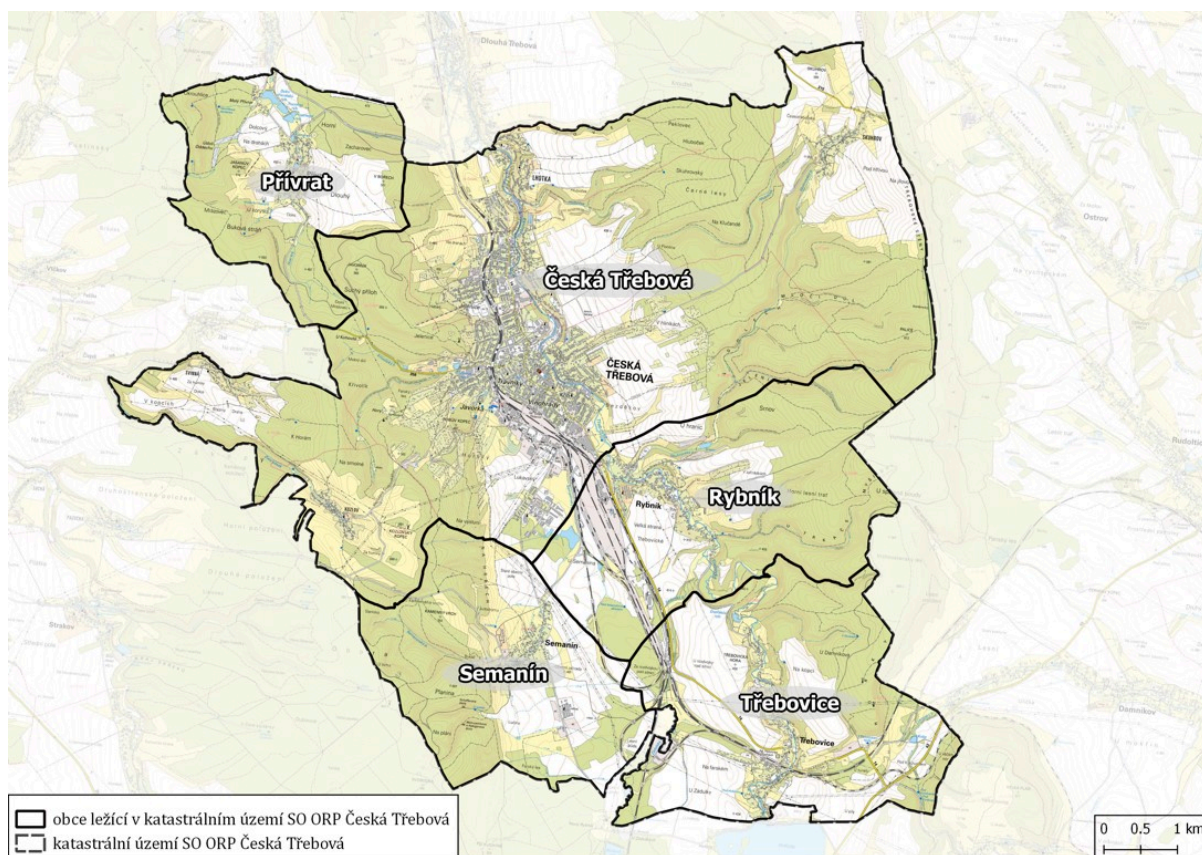
- Rozvíjet výzkumné a inovační aktivity primárně v soukromém sektoru
- Podpořit podnikání a zaměstnanost v regionu s důrazem na mikropodniky a MSP s vyšší přidanou hodnotou (digitalizace, 4.0 průmysl, sdílené služby, start-upy...)
- Aktivně podporovat spolupráci veřejného a soukromého sektoru (rozvojové projekty a vazba na univerzity, klastrování, spolupráce podniků a škol zejména v technických oborech, PPP projekty, smart/resilient city...)
- Budovat partnerství souměstí Česká Třebová – Ústí nad Orlicí za účelem vytvoření silného hospodářského pólu v regionu

STRATEGIKÁ OBLAST: KOMUNIKACE

- Razantně zvýšit absorpční kapacitu v regionu
- Vytvořit a komunikovat sdílenou vizi regionu a zapojovat širokou veřejnost do veřejného života
- Propagovat Českotřebovsko jako atraktivní a bezpečnou adresu (vytvoření a budování značky území, marketingové kampaně se celospolečenským dosahem...)
- Zajistit optický vysokorychlostní internet do každé domácnosti
- Využít potenciál D35 – příprava rozvojových ploch směrem k nejbližšímu sjezdu, aktivní majetková politika obcí SO ORP

Za nosné téma s mimořádnou komplexitou, významným rozvojovým potenciálem i dopadem do místní ekonomiky i každodenního života obyvatel je označována **nabídka a kvalita bydlení**. Proto mu bude věnována velká pozornost v rámci dalších kroků na podporu rozvoje území Českotřebovska a bude na něj nahlíženo optikou potřeb obyvatel a firem, modelů financování, ale také kvalitou vnitřních procesů a komunikace.

Zájmové území integrované strategie



https://www.edpp.cz/orpctr_charakteristika-zajmoveho-uzemi/

5. Implementační plán

Za realizaci a naplnění plánu jsou primárně zodpovědné samosprávy v rámci SO ORP Česká Třebová. Aktivity na svém území koordinují jednotlivá zastupitelstva obcí a zahrnují také spolupráci s neveřejnou sférou.

Významným partnerem pro budoucí realizaci vybraných projektů je Pardubický kraj, který má primárně dlouhodobý zájem na tom, aby se jeho hospodářsky slabé regiony aktivně rozvíjely. Pardubický kraj se může podílet na realizaci vybraných aktivit a projektů různou formou – finančně, personálně, metodicky, konzultačně, lobisticky apod. Modelově se kraj může účastnit např. těchto projektů:

Název projektu	Náklady (mil. Kč)	Poznámka
VOŠ a SŠ technická Česká Třebová – rekonstrukce vstupní haly a konferenčního sálu	60	
Českotřebovský podnikatelský inkubátor (ČT PINK) – stavební část	113	Rekonstrukce haly v areálu VOŠ a SŠ technická
Zvýhodnění SO ORP v rámci vyhlášení dotačních programů Pk	Cca desítky tis. Kč ročně	Průběžně
Více využívat ČT k pořádání seminářů, a to ve vazbě na rekonstrukci kongresového sálu a “strategické” polohy SO ORP ve středu republiky		Průběžně
Mobilní kancelář pro přípravu projektů (celkové poradenství, energetika, SMART problematika)	Cca 1 mil. Kč ročně	Prostřednictvím podpory RRA Pk, projekt ELENA, Smart akcelerator +
Intenzivnější lobistický tlak na výstavbu D35 a obchvatu I/14		Průběžně

Důležitou součástí strategických dokumentů a jejich implementačních plánů je vždy i část věnovaná finančním prostředkům. V návrhové části jsou modelově předkládány již konkrétní aktivity a projekty, a proto je u každého z nich již uveden také indikativní odhad rozpočtu a možný dotační zdroj. Doplněna je vždy také možná forma spolupráce s Pardubickým krajem – viz příloha č. 2.

Konkrétní specifikace rozvojových aktivit a projektů k realizaci bude jedním z prvních aktivit, která bude realizována po projednání/schválení celého materiálu.

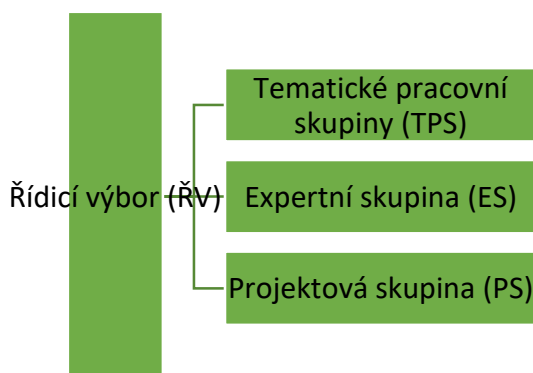
Způsob projednání

Základem pro úspěšnou realizaci je vhodné nastavení organizační (implementační) struktury, která bude realizaci plánovat, podporovat a vyhodnocovat. Koordinovaný rozvoj území SO ORP Česká Třebová iniciuje Pardubický kraj a částečně také Ministerstvo pro místní rozvoj v rámci realizace Strategie regionálního rozvoje 2021+. Hlavní odpovědnost za implementaci opatření a řízení celé

strategie však nesou místní samosprávy, především pak jádrové město Česká Třebová. Proto bude nutné organizační strukturu důsledně projednat právě se zástupci měst a obcí.

Realizace jednotlivých aktivit a projektů bude individuálně projednána každým zastupitelstvem obce SO ORP pro příslušný kalendářní rok a společně v rámci setkání na úrovni SO ORP bude vše koordinováno. Aktivity a projekty uvedené v tomto dokumentu jsou závislé na finančních prostředcích, a to především na možnostech obecních rozpočtů, fondů EU, státního i krajského rozpočtu v podobě možných příspěvků a dotací.

Návrh implementační struktury Integrovaného plánu rozvoje SO ORP Česká Třebová



- Řídicí výbor (ŘV) – nejvyšší rozhodovací orgán, který je hybatelem a udává směr rozvoje. Předsedá mu starosta ORP, místopředsdou je zástupce Pardubického kraje a dalšími členy jsou zástupci obcí ve SO ORP, zástupci místních firem a dalších vybraných organizací, vč. těch s celonárodní působností. Odborné a manažerské (administrativní) vedení Řídicímu výboru poskytuje KrÚ Pardubického kraje (aktuálně manažer HSOÚ Mgr. Jan Holeček).
- Tematická pracovní skupina (TPS) – pracovní orgán, který rozpracovává rozvojová témata (bydlení, energetika, spolupráce SŠ a podniků atd.) a předkládá je k projednání na ŘV. TPS vede tematický koordinátor, který je ideálně z místního prostředí. Dalšími členy jsou místní tematičtí odborníci a externí experti. Její (jejich) zřízení závisí na potřebnosti vyvolané na straně místních samospráv.
- Expertní skupina (ES) – podpůrná skupina, která přináší nové nápady a know-how do řešení místních problémů a projektů. Je vedena hlavním expertem a doplněna dalšími externími experty, kteří jsou i součástí TPS (aktuální složení expertní skupiny v důvodové zprávě).
- Projektová skupina (PS) – skupina realizátorů a odborníků, které poskytne na úspěšnou podporu přípravy a realizace místních projektů Pardubický kraj. Jedná se o zcela nový přístup, který má vést k jasné a cílené metodické podpoře a ke zvýšení absorpční kapacity SO ORP. Bude složena minimálně z projektového manažera a odborníka na rozvoj podnikání a smart řešení. Dále se předpokládá, že zde bude působit i specialista na energetiku a marketingovou komunikaci a PR (aktuální složení projektové skupiny v příloze č. 1 důvodové zprávy).

Návrh složení Řídícího výboru

Město Česká Třebová - starosta	Předseda
Pardubický kraj - hejtmán/člen rady	Místopředseda
Město Česká Třebová – tajemník MěÚ	Člen
Hospodářská komora / zástupce místních podniků	Člen
CzechInvest	Člen
Univerzita Pardubice	Člen
Zástupce NNO (KONEP nebo jiná významná nezisková organizace v regionu)	Člen
Starostové 4 okolních obcí	Člen
SŽDC	Člen
DSO Orlicko-Třebovsko	Člen
MMR - min. ředitel odboru	Člen
MPO	stálý host
Agentura pro sociální začleňování	stálý host
Zástupce TEZA	stálý host

Návrh je nutné projednat také s jednotlivými navrhovanými členy. Zároveň bude navržen statut a jednací řád této platformy. Při jednáních se zástupci nových samospráv bude projednáno zakotvení Řídícího výboru, např. v rovině komise rady nebo jiného poradního orgánu.

Monitoring a aktualizace

Monitoring plnění dokumentu bude mít na starosti ŘV i jednotlivá zastupitelstva obce, kde se daný projekt realizuje nebo odkud daný nositel projektu pochází, a to minimálně jednou ročně. K monitoringu budou shromažďovány informace o průběhu jednotlivých aktivit. Sledovány budou aktivity, které byly naplánovány na daný rok. Dále bude sledována finanční připravenost naplánovaných projektů či vyhledávání a zajištění vhodných finančních zdrojů. Dále v rámci společných setkání na úrovni SO ORP budou projednávány případné zásadní změny integrovaného plánu.

Dokument je zveřejněn na internetových stránkách dané obce s rozšířenou působností, Pardubického kraje, případně volitelně i u dalších obcí SO ORP.