

# **Zpráva o stavu čerpání fondů EU v Pardubickém kraji v období 2014–2022**

## Obsah

1	Úvod .....	3
2	Čerpání dotací EU v České republice .....	4
2.1	Čerpání dotací EU podle operačních programů .....	5
2.2	Čerpání dotací EU v jednotlivých krajích .....	7
2.3	Čerpání dotací EU na projekty krajů .....	10
2.4	Čerpání dotací EU na projekty obcí .....	13
3	Čerpání dotací EU v Pardubickém kraji .....	14
4	Integrovaný regionální operační program v ORP Pardubického kraje .....	16
5	Operační program Životní prostředí v ORP Pardubického kraje .....	19
6	Operační program Podnikání a inovace v ORP Pardubického kraje .....	22
7	Interreg V-A Česká republika – Polsko v Pardubickém kraji .....	24
8	Celkové zhodnocení čerpání dotací EU v ORP Pardubického kraje .....	27
9	Teoretická a metodologická východiska .....	29
10	Seznam zkratk .....	30
11	Seznam tabulek .....	31
12	Seznam grafů .....	32
13	Seznam obrázků .....	33



## 1 Úvod

Cílem této zprávy je s využitím výstupů MS2014+ podrobněji zhodnotit čerpání evropských fondů v období 2014–2022 v Pardubickém kraji. Toto programové období sice končí až k 31. 12. 2023, ale od ledna 2022 už v zásadě nejsou vyhlašovány nové výzvy, takže informace o podpořených projektech jsou relevantní a zaslouží si objektivní analýzu.

Sledovány byly především projekty v kategorii PODPOŘENÉ, tedy projekty schválené, v realizaci a ukončené. Z pohledu operačních programů (OP) jsme se zaměřili zejména na Integrovaný regionální operační program (IROP), Operační program Podnikání a inovace pro konkurenceschopnost (OP PIK), Operační program Životní prostředí (OP ŽP) a program přeshraniční spolupráce Interreg V-A Česká republika – Polsko. Kromě mezikrajského srovnání jsme podrobně sledovali i čerpání za jednotlivé ORP Pardubického kraje. Všechny výsledky byly dle možností relativizovány – tj. zejména přepočítány na počet obyvatel.

Dotace EU na projekty podpořené na území Pardubického kraje v období 2014–2022 ve vybraných OP dosahuje téměř 37 miliard korun. V přepočtu na 1 obyvatele se jedná o částku cca 70 tisíc korun, což představuje druhé nejvyšší čerpání v mezikrajském srovnání v ČR.

Pardubický kraj jako žadatel patří zároveň k nejlépe čerpajícím krajským samosprávám v ČR. Pardubický kraj v této souvislosti připravil nejvyšší počet podpořených projektů mezi kraji a dosáhl také na třetí nejvyšší čerpání prostředků z relevantních OP v přepočtu na počet obyvatel mezi kraji.<sup>1</sup>

Obdobně projekty obcí Pardubického kraje dosáhly v rámci čerpání dotací EU v mezikrajském srovnání na jednu z nejvyšších příček.

Na území Pardubického kraje nalezneme největší objem dotací EU podpořených projektů v IROP a OP Doprava (OP D). Finančně největší projekty byly realizovány v OP D. Největší počet projektů byl podpořen v rámci OP Výzkum, vývoj a vzdělávání (OP VVV) a OP Zaměstnanost (OP Z), ve srovnání s ostatními OP se však jedná převážně o malé projekty.

V celkovém hodnocení za výše uvedené sledované OP skončily v čele čerpání dotací EU na podpořené projekty za období 2014–2022 ORP Ústí nad Orlicí, ORP Pardubice a ORP Lanškroun.

---

<sup>1</sup> Výsledky mohou být ovlivněny systémem přípravy a realizace projektů, kdy Pardubický kraj připravuje, podává a realizuje projekty i za své příspěvkové organizace, což nemusí být standardní postup ve všech krajích.

## 2 Čerpání dotací EU v České republice

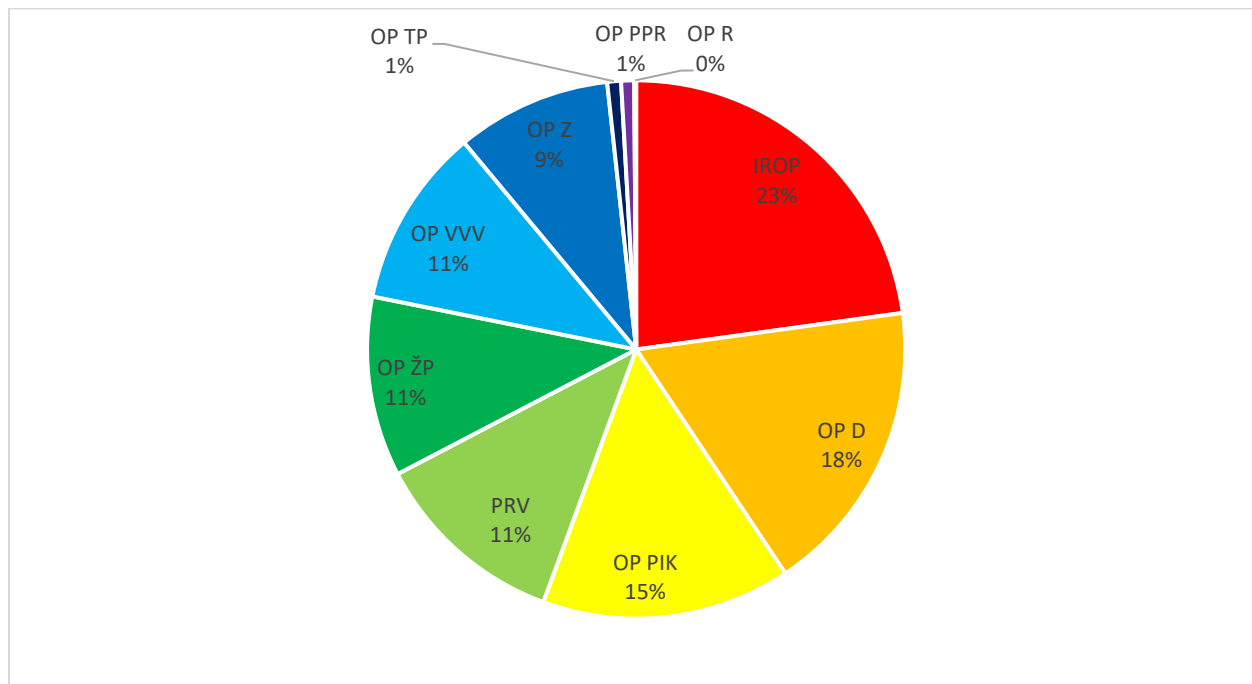
V programovém období 2014-2020 byly pro Českou republiku z Evropských strukturálních a investičních (ESI) fondů vyčleněny prostředky ve výši cca 655 miliard Kč. Česká republika je čerpala prostřednictvím deseti tematických programů uvedených v tabulce níže. Další prostředky byly k dispozici v programech Evropské územní spolupráce.

**Tabulka 1: Celková alokace Dohody o Partnerství pro ČR**

OP	Alokace pro ČR
Integrovaný regionální operační program (IROP)	149 583 849 302 Kč
Operační program Doprava (OP D)	116 758 375 061 Kč
Operační program Podnikání a inovace pro konkurenceschopnost (OP PIK)	98 050 369 202 Kč
Program rozvoje venkova (PRV)	76 893 204 975 Kč
Operační program Životní prostředí (OP ŽP)	70 868 150 007 Kč
Operační program Výzkum, vývoj a vzdělávání (OP VVV)	70 776 057 604 Kč
Operační program Zaměstnanost (OP Z)	61 044 928 770 Kč
Operační program Technická pomoc (OP TP)	5 413 667 944 Kč
Operační program Praha - pól růstu ČR (OP PPR)	5 127 717 444 Kč
Operační program Rybářství (OP R)	756 982 437 Kč
Celkem	655 273 302 745 Kč

Zdroj: <https://dotaceeu.cz/cs/statistiky-a-analyzy/cerpani-v-obdobi-2014-2020>, stav k 31. 12. 2022

**Graf 1: Alokace jednotlivých programů pro ČR v %**

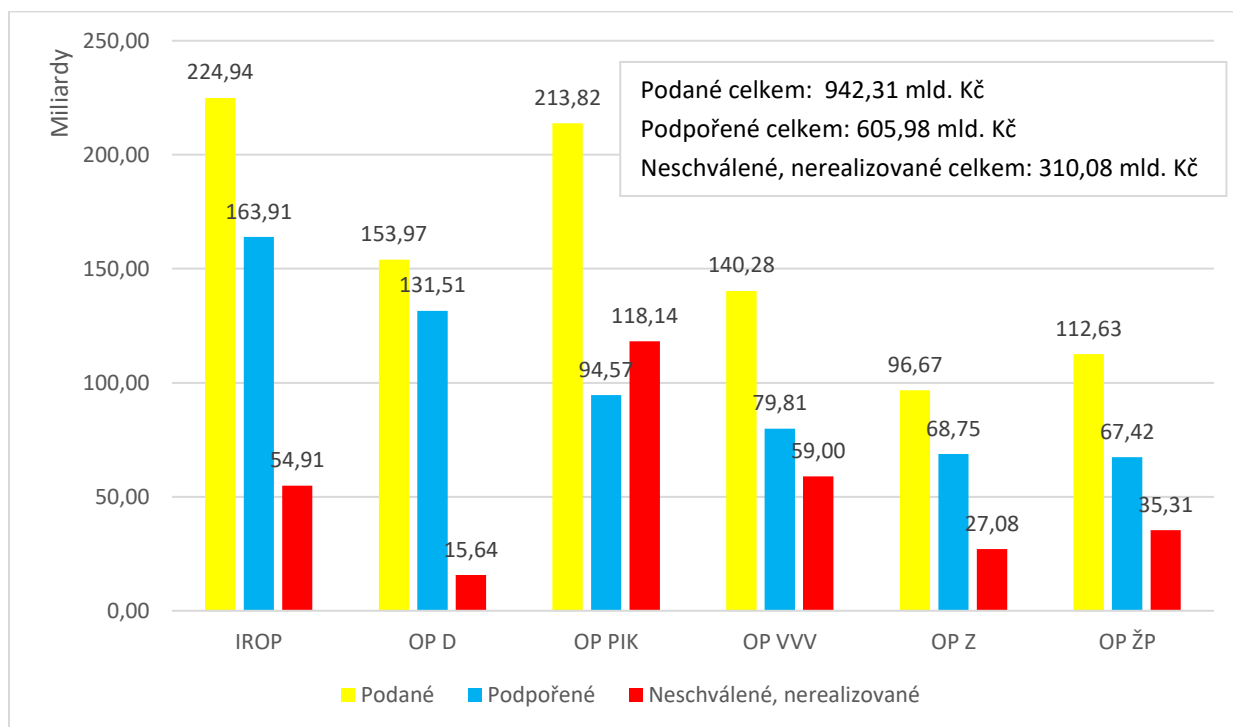


Zdroj: <https://dotaceeu.cz/cs/statistiky-a-analyzy/cerpani-v-obdobi-2014-2020>, stav k 31. 12. 2022

## 2.1 Čerpání dotací EU podle operačních programů

Vzhledem k tomu, že programové období 2014–2020 se chýlí ke svému závěru, tomuto rozdělení do velké míry odpovídá také srovnání celkové dotace EU u sledovaných operačních programů v kategorii podpořených projektů.

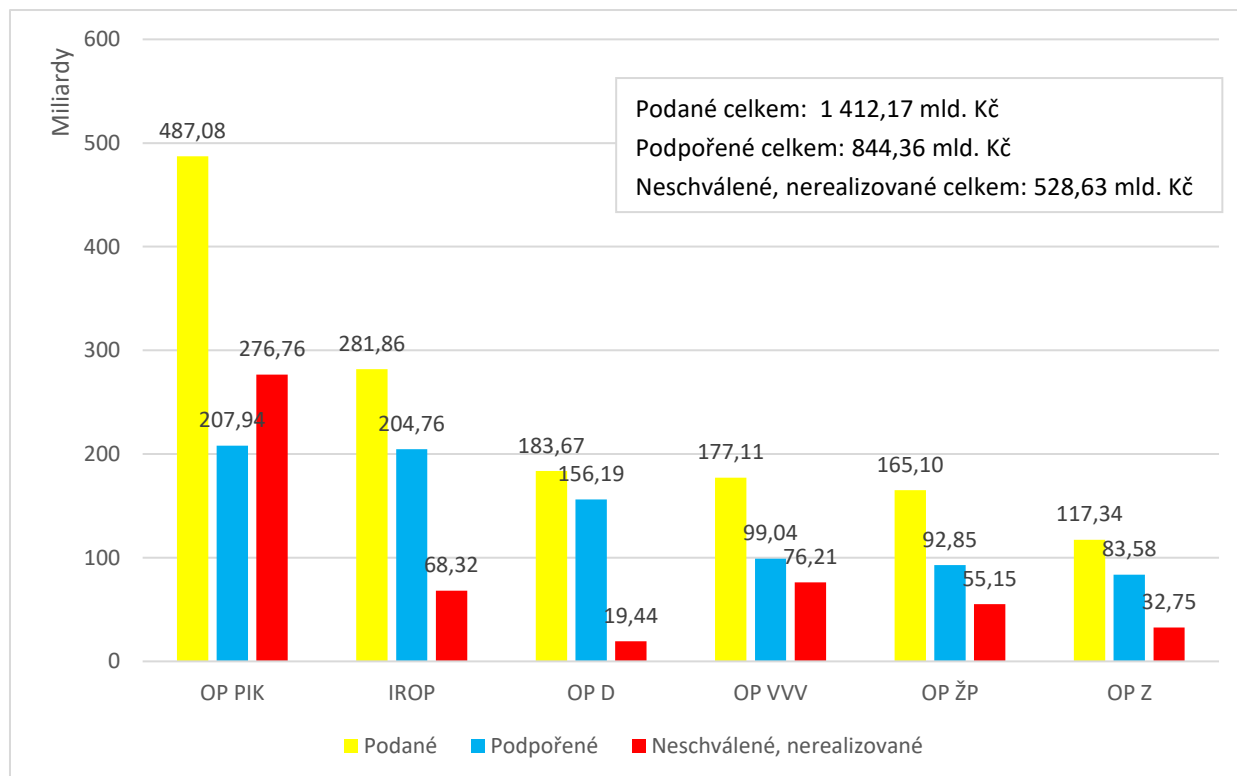
**Graf 2: Celková dotace EU u sledovaných OP za jednotlivé stavy žádostí období 2014–2022, vč. hl. města Prahy (v mld. Kč)**



Zdroj: MS2014+

Z hlediska celkových způsobilých výdajů (CZV) je v rámci podaných projektů na prvním místě s výrazným náskokem Operační program Podnikání a inovace pro konkurenceschopnost. V objemu CZV podpořených projektů se však už o tolik neliší od druhého v pořadí, kterým je IROP, navíc ze všech sledovaných OP pouze v rámci OP PIK převažuje objem CZV neschválených a nerealizovaných projektů nad objemem projektů podpořených.

**Graf 3: CZV sledovaných OP za jednotlivé stavy žádostí v období 2014–2022, vč. hl. města Prahy (v mld. Kč)**



Zdroj: MS2014+

**Tabulka 2: Počet projektů podpořených v jednotlivých OP v období 2014–2022**

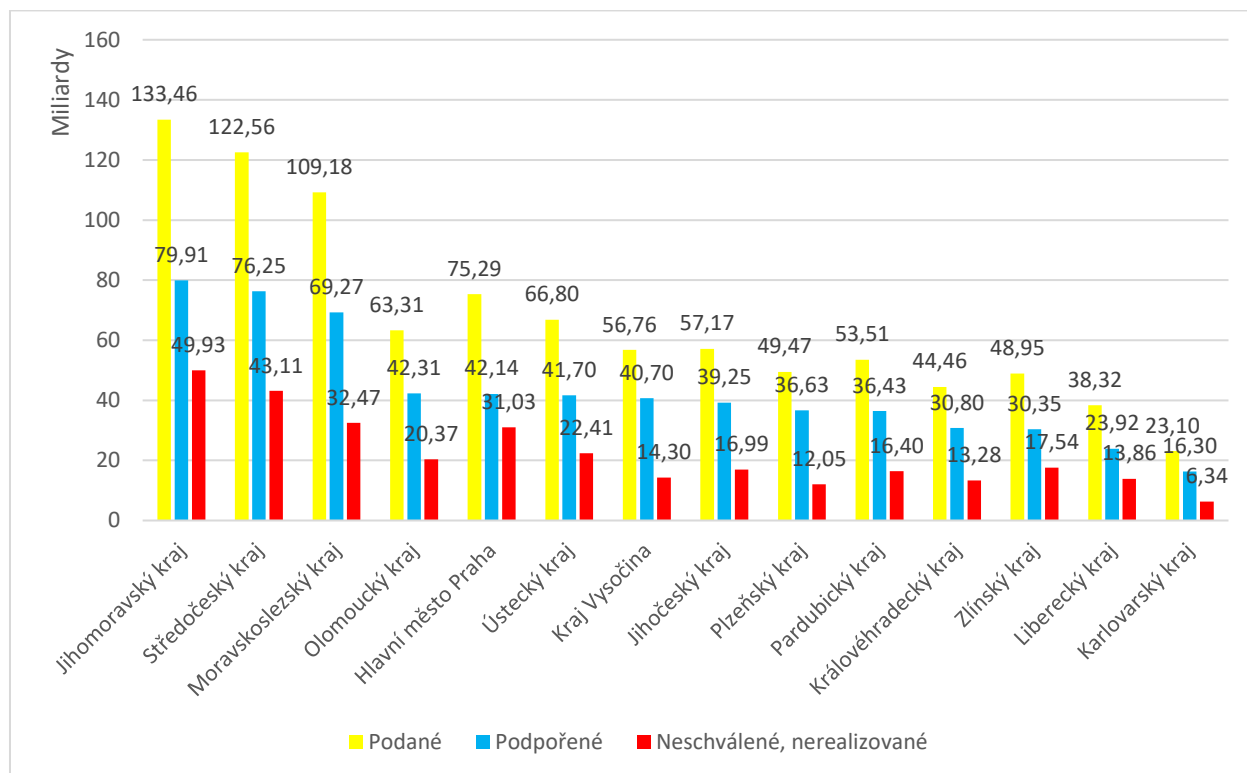
OP	Počet schválených projektů
IROP	12 713
OP D	315
OP PIK	13 506
OP VVV	21 118
OP Z	9 441
OP ŽP	9 663
Celkem	67 017

Zdroj: MS2014+

## 2.2 Čerpání dotací EU v jednotlivých krajích

Čerpání OP se mezi jednotlivými kraji České republiky poměrně výrazně liší. Největší absolutní částky na projekty s podanou žádostí a zároveň i největší finanční objem na podpořené projekty mají populačně silné kraje – Jihomoravský kraj, Středočeský kraj a Moravskoslezský kraj, naopak kraje s nejnižším počtem obyvatel čerpaly na podpořené projekty nejméně.

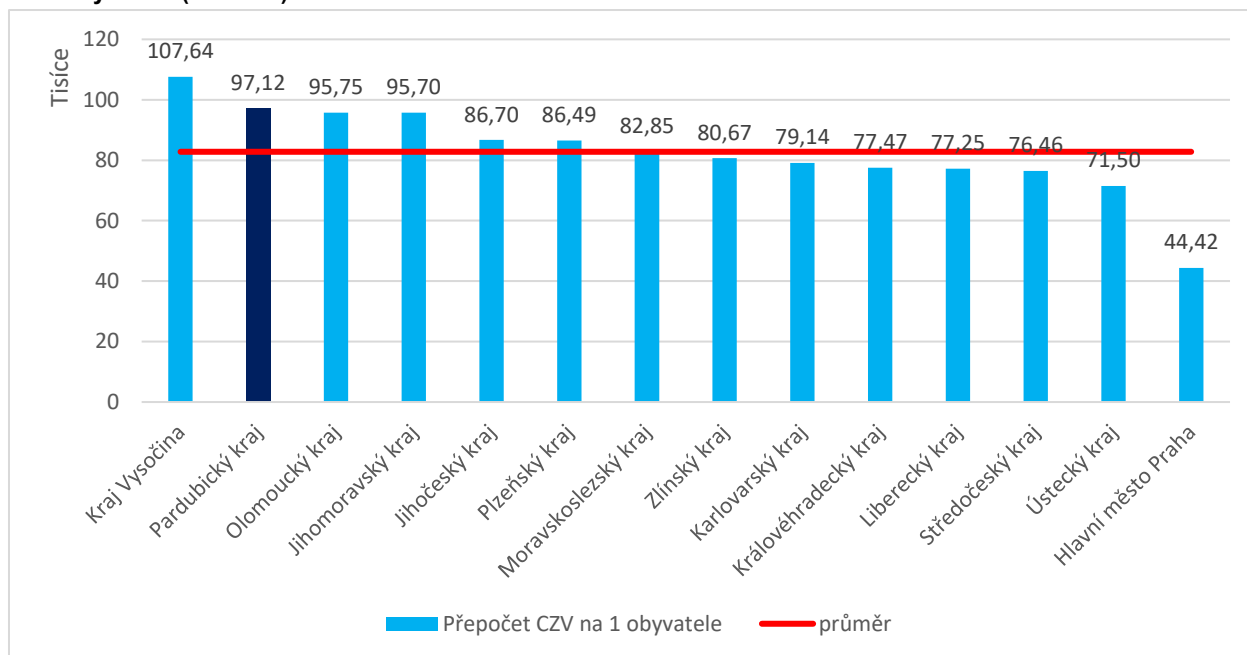
**Graf 4: Celková dotace EU z relevantních OP v jednotlivých krajích za období 2014–2022 (v mld. Kč)**



Zdroj: MS2014+

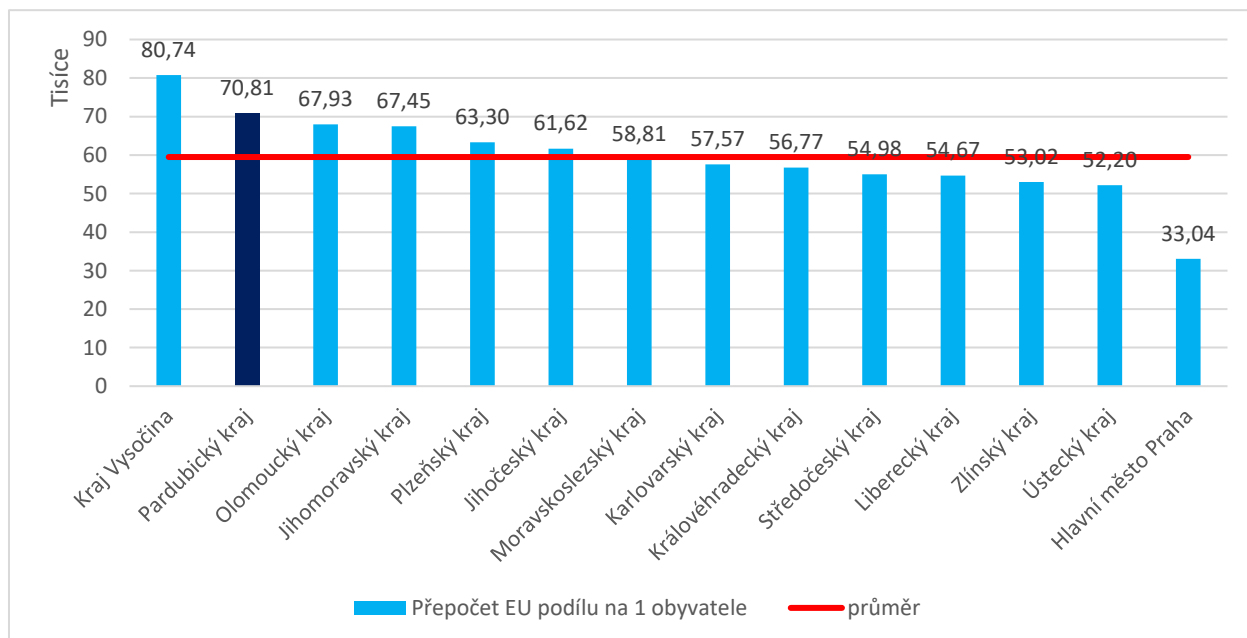
Tato úměra ale není obecným pravidlem. Některé populačně slabé kraje, jako je např. Vysočina, se v tomto absolutním srovnání mezi jednotlivými kraji umístily přibližně uprostřed. Je tedy vhodné výsledné hodnoty relativizovat a docílit tak lepší možnosti mezikrajského srovnání. Následující grafy proto znázorňují čerpání jednotlivých krajů z hlediska přepočtu na jednoho obyvatele.

**Graf 5: CZV projektů PODPOŘENÝCH z relevantních OP v jednotlivých krajích za období 2014–2022 - přepočten na 1 obyvatele (v tis. Kč)**



Zdroj: MS2014+

**Graf 6: Celková dotace EU z relevantních OP v jednotlivých krajích na PODPOŘENÉ projekty za období 2014–2022 - přepočten na 1 obyvatele (v tis. Kč)**

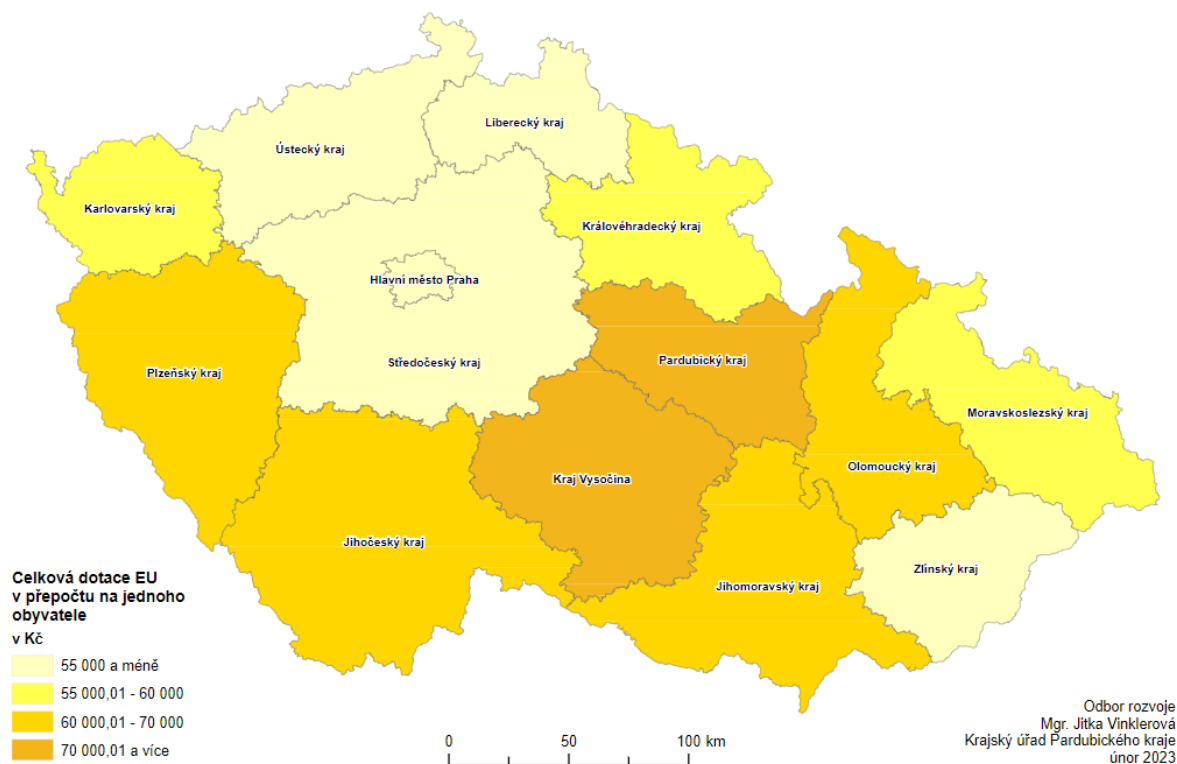


Zdroj: MS2014+

V přepočtu na počet obyvatel dosahuje Pardubický kraj v obou případech v rámci mezikrajského srovnání 2. místo.



**Obrázek 1: Celková dotace EU na projekty podpořené z relevantních OP v jednotlivých krajích ČR v období 2014–2022 v přepočtu na 1 obyvatele**



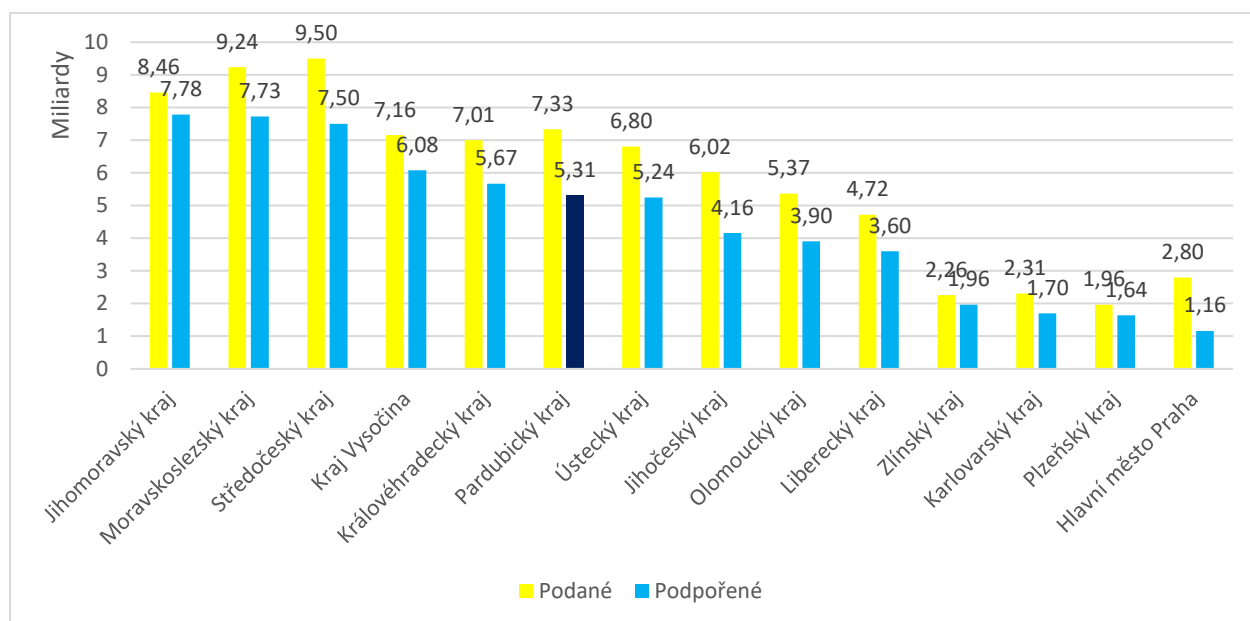
Zdroj: MS2014+

## 2.3 Čerpání dotací EU na projekty krajů

Na základě předložených údajů lze uvést, že za období 2014–2022 Pardubický kraj jako žadatel:

1. připravil nejvyšší počet podpořených projektů mezi kraji,
2. dosáhl v přepočtu na počet obyvatel na třetí nejvyšší čerpání dotací EU z relevantních OP mezi kraji.

**Graf 7: Celková dotace EU z relevantních OP na projekty krajů za období 2014–2022 (v mld. Kč)**



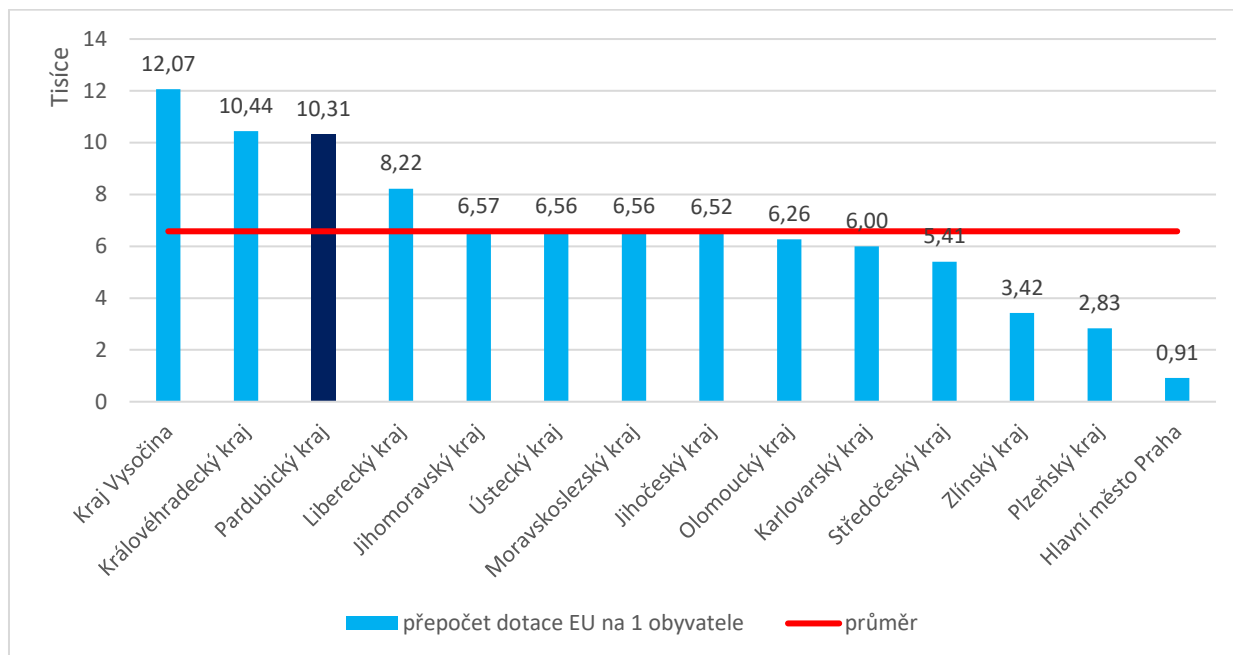
Zdroj: MS2014+

**Tabulka 3: Celkové hodnoty v jednotlivých kategoriích stavu žádosti za projekty krajů v období 2014–2022, vč. hl. města Prahy (v mld. Kč)**

Stav žádosti	Dotace EU
Podané	80,93
Podpořené	63,42

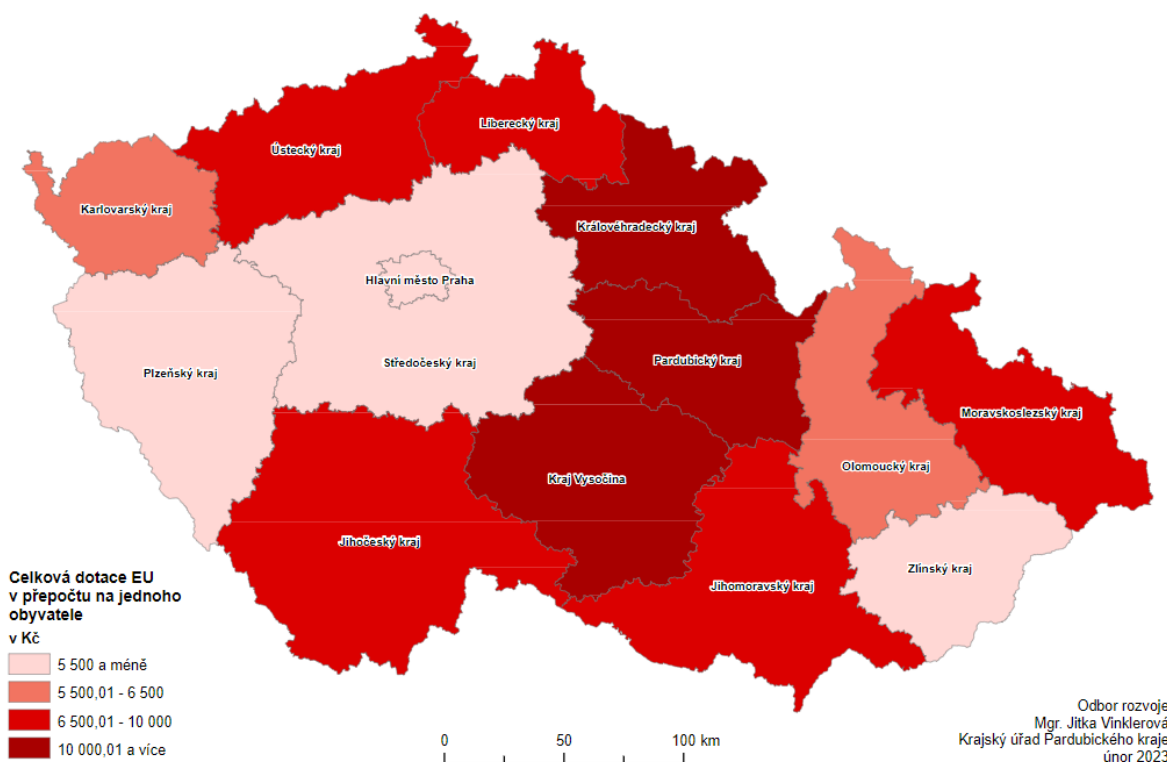
Zdroj: MS2014+

**Graf 8: Celková dotace EU z relevantních OP na PODPOŘENÉ projekty krajů za období 2014–2022 v přepočtu na 1 obyvatele (v tis. Kč)**



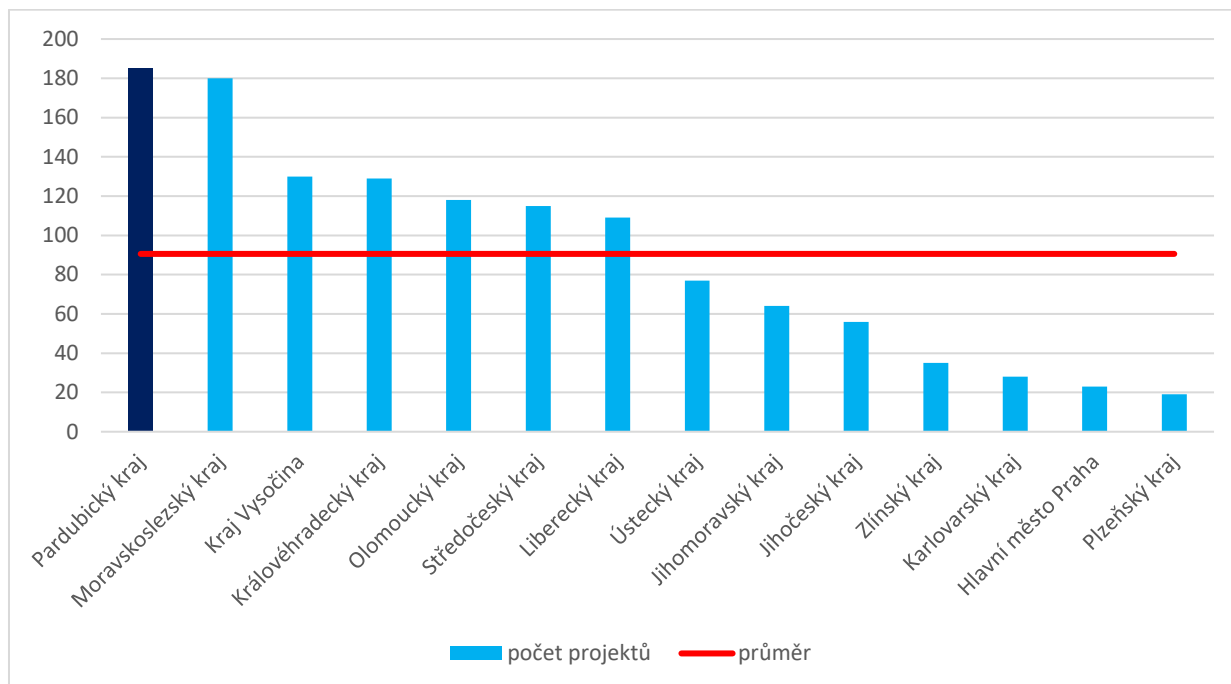
Zdroj: MS2014+

**Obrázek 2: Celková dotace EU na projekty krajů podpořených v období 2014–2022 v přepočtu na 1 obyvatele**



Zdroj: MS2014+

**Graf 9: Počet projektů jednotlivých krajů v roli žadatele v relevantních OP v období 2014–2022 (projekty PODPOŘENÉ)**



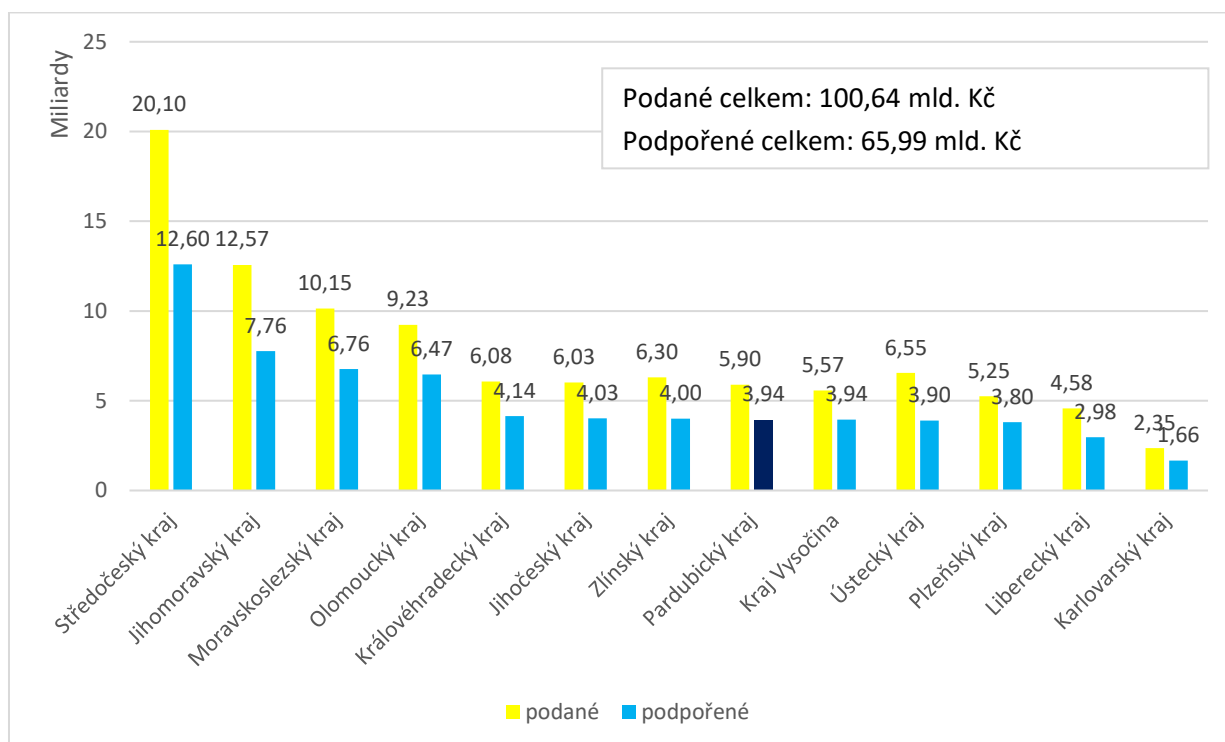
Zdroj: MS2014+

Výsledky jsou do značné míry ovlivněny přijatým systémem přípravy a realizace projektů v jednotlivých krajích, kdy Pardubický kraj připravuje, podává a realizuje projekty i za své příspěvkové organizace. Pokud v jiných krajích podávají příspěvkové organizace projekty samy za sebe, nejsou tyto projekty zahrnuty do výše uvedených statistik, což může výsledky výrazně ovlivnit.

Nicméně dané výsledky bezesporu ukazují na velkou schopnost relevantních odborů KrÚ Pk úspěšně připravit a realizovat velké množství kvalitních (tedy ve výsledku podpořených) projektů.

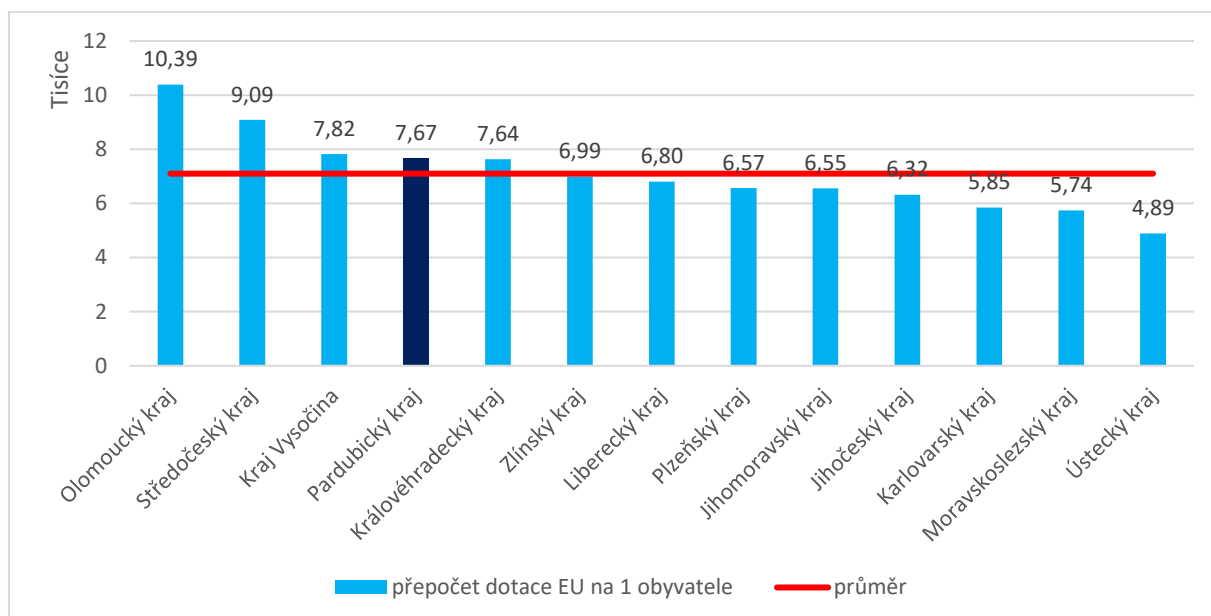
## 2.4 Čerpání dotací EU na projekty obcí

**Graf 10: Celková dotace EU z relevantních OP na projekty obcí za období 2014–2022 v ČR (v mld. Kč)**



Zdroj: MS2014+

**Graf 11: Celková dotace EU z relevantních OP na projekty obcí za období 2014–2022 v přepočtu na 1 obyvatele (v tis. Kč)**



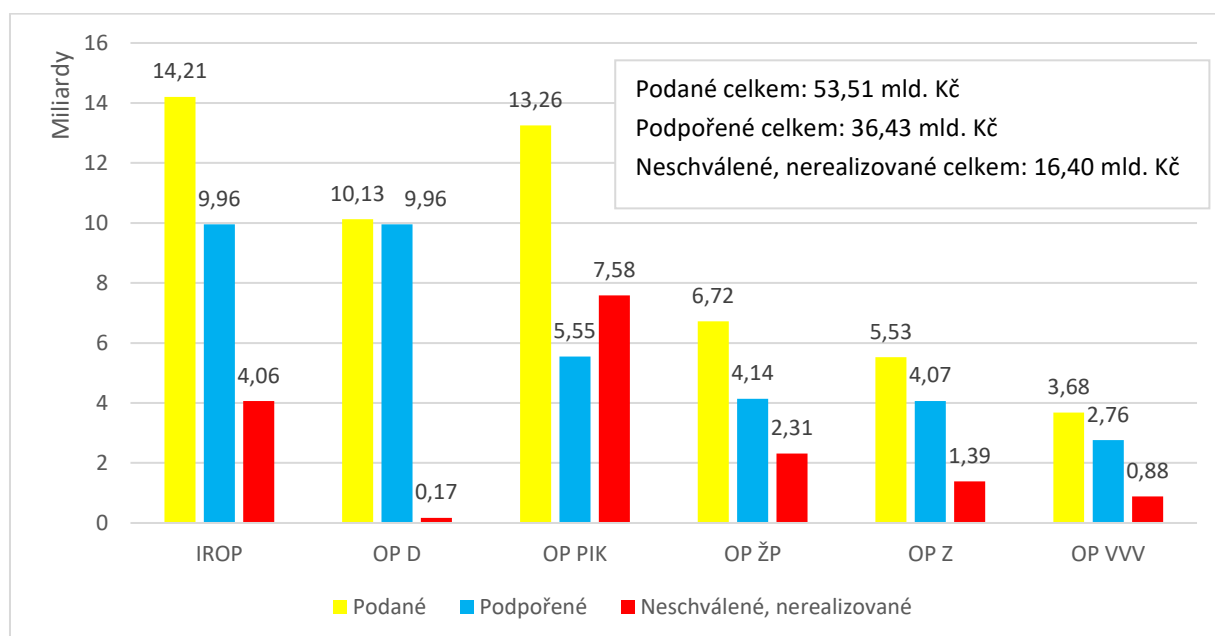
Zdroj: MS2014+

### 3 Čerpání dotací EU v Pardubickém kraji

Mezi 1. 1. 2014 - 31. 12. 2022 přinesly projekty v rámci sledovaných operačních programů do území Pardubického kraje dotační prostředky EU v celkové výši 36,43 mld. Kč.

Největší objem podaných žádostí byl podán do operačního programu Podnikání a inovace pro konkurenceschopnost – téměř dvojnásobek ve srovnání s IROP, který je druhým programem v pořadí. Objem podpořených projektů je však u těchto dvou OP obdobný, což svědčí o velkém podílu projektů neschválených nebo nerealizovaných v rámci OP PIK.

**Graf 12: Celková dotace EU v rámci relevantních OP v Pardubickém kraji za období 2014–2022 (v mld. Kč)**



Zdroj: MS2014+

Pokud bychom k daným hodnotám za Pardubický kraj přičetli data za Interreg V-A ČR-PL (vzhledem k nepoměrně nižším částkám by došlo k deformaci grafu), **dosáhl Pardubický kraj v letech 2014–2022 na dotacích EU za podpořené projekty na necelých 37 mld. Kč.**

Finančně největší projekty byly podávány v OP Doprava. Největší počet projektů byl podán v rámci OP Zaměstnanost, ve srovnání s ostatními OP se však jednalo o malé projekty.

**Tabulka 4: Počet projektů za OP v území Pardubického kraje v období 2014–2021 (projekty PODPOŘENÉ)**

OP	Počet projektů	Průměrná hodnota projektu v mil. Kč
IROP	846	11,77
OP Doprava	39	255,31
OP Podnikání a inovace pro konkurenceschopnost	826	6,72
OP Výzkum, vývoj a vzdělávání	1517	2,73
OP Zaměstnanost	1286	3,16
OP Životní prostředí	751	3,68
Celkem	5265	

Zdroj: MS2014+

#### 4 Integrovaný regionální operační program v ORP Pardubického kraje

Integrovaný regionální operační program navazuje na sedm regionálních operačních programů a na Integrovaný operační program z programového období 2007–2013. Prioritou IROP je umožnění vyváženého rozvoje území, zkvalitnění infrastruktury, zlepšení veřejných služeb a veřejné správy a zajištění udržitelného rozvoje v obcích, městech a regionech.

Tato část analýzy se věnuje územnímu rozložení dotačních prostředků na úrovni správních obvodů obcí s rozšířenou působností (ORP), optikou přepočtu na jednoho obyvatele. Tento přístup umožňuje alespoň částečné srovnání úspěšnosti čerpání mezi jednotlivými ORP a identifikaci případných bariér či naopak příležitostí v území z pohledu čerpání.

**Tabulka 5: Celková dotace EU za projekty podpořené v rámci IROP v ORP Pardubického kraje v letech 2014-2022 (v mil. Kč)**

ORP	Dotace EU
Pardubice	3 143,83
Chrudim	1 545,39
Ústí nad Orlicí	729,17
Svitavy	697,86
Litomyšl	604,94
Moravská Třebová	517,56
Lanškroun	444,21
Polička	428,66
Přelouč	396,57
Vysoké Mýto	233,71
Hlinsko	205,69
Žamberk	178,68
Holice	150,28
Česká Třebová	57,80
Králíky	36,37
Celkem	9 370,73

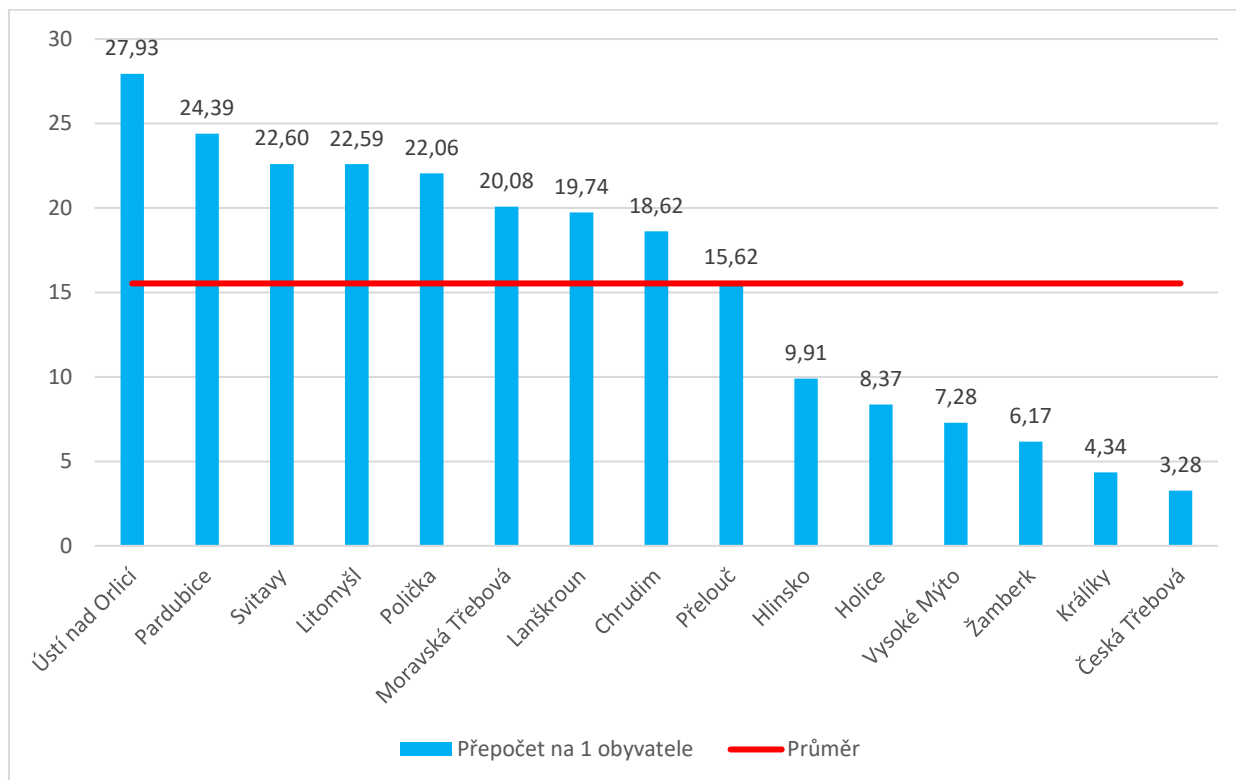
Zdroj: MS2014+

**Dotaci EU ve výši téměř 590 mil. Kč není možné zacílit do konkrétního ORP Pardubického kraje, protože dané projekty neuvádějí v MS2014+ svůj územní dopad na úroveň ORP.** Tato částka představuje cca 6,3 % celkového objemu dotací na projekty podpořené v rámci IROP.

Mezi takové projekty patří mj. projekty s dopadem na celé území Pardubického kraje, např. Modernizace infrastruktury pro sdílení informací a dat s obcemi Pardubického kraje (projekt Pardubického kraje jako žadatele). V ostatních případech nebyl tento údaj při vyplňování informací do MS2014+ uveden (např. Zavedení parciálních trolejbusů do provozu městské hromadné dopravy v Pardubicích), což do jisté míry zkresluje výsledné hodnoty za jednotlivé ORP.



**Graf 13: Přepočet dotace EU na 1 obyvatele v ORP Pardubického kraje na projekty podpořené v rámci IROP v období 2014–2022 (v tis. Kč)**

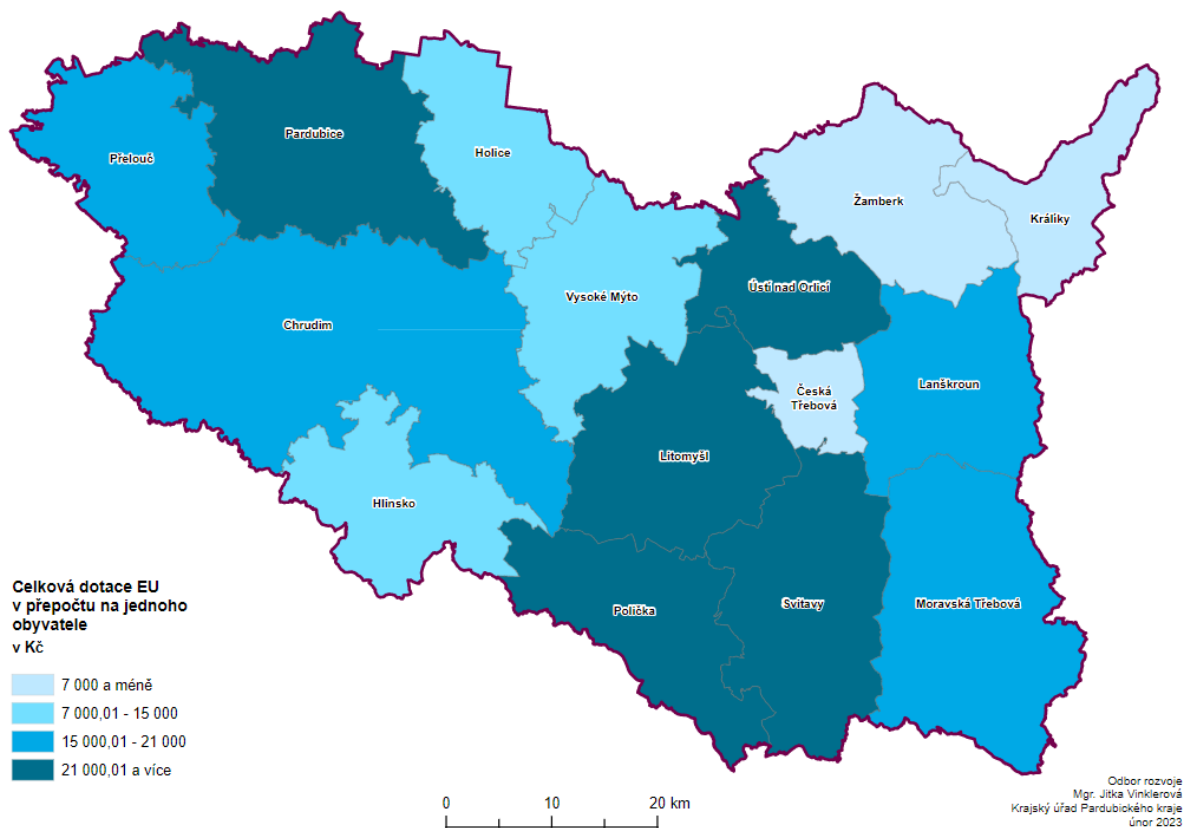


Zdroj: MS2014+

Přestože v rámci této Zprávy o stavu čerpání oproti minulému roku používáme hodnotu celkové dotace EU (minulý rok byl využit objem celkových způsobilých výdajů projektu), v celkovém pořadí nastaly jen drobnější změny.

O pár příček klesl ORP Polička (z loňské 2. pozice na letošní 5. pozici), naopak ORP Přelouč si o tři místa polepšil (z 12. místa na 9. místo).

**Obrázek 3: Celková dotace EU v ORP Pardubického kraje na projekty podpořené v rámci IROP v období 2014–2022 v přepočtu na 1 obyvatele**



Zdroj: MS2014+

## 5 Operační program Životní prostředí v ORP Pardubického kraje

Hlavním cílem OP Životní prostředí je ochrana a zajištění kvalitního prostředí pro život obyvatel, podpora efektivního využívání zdrojů, eliminace negativních dopadů lidské činnosti i na životní prostředí a zmírňování dopadů změny klimatu.

**Tabulka 6: Celková dotace EU za projekty podpořené v rámci OP ŽP v ORP Pardubického kraje v letech 2014-2022 (v mil. Kč)**

ORP	Dotace EU
Chrudim	562,58
Pardubice	541,04
Hlinsko	293,44
Přelouč	265,34
Polička	258,10
Moravská Třebová	188,04
Žamberk	160,69
Litomyšl	145,99
Ústí nad Orlicí	137,87
Vysoké Mýto	97,29
Králíky	92,94
Svitavy	80,32
Lanškroun	66,10
Česká Třebová	55,49
Holice	53,90
<b>Celkem</b>	<b>2 999,13</b>

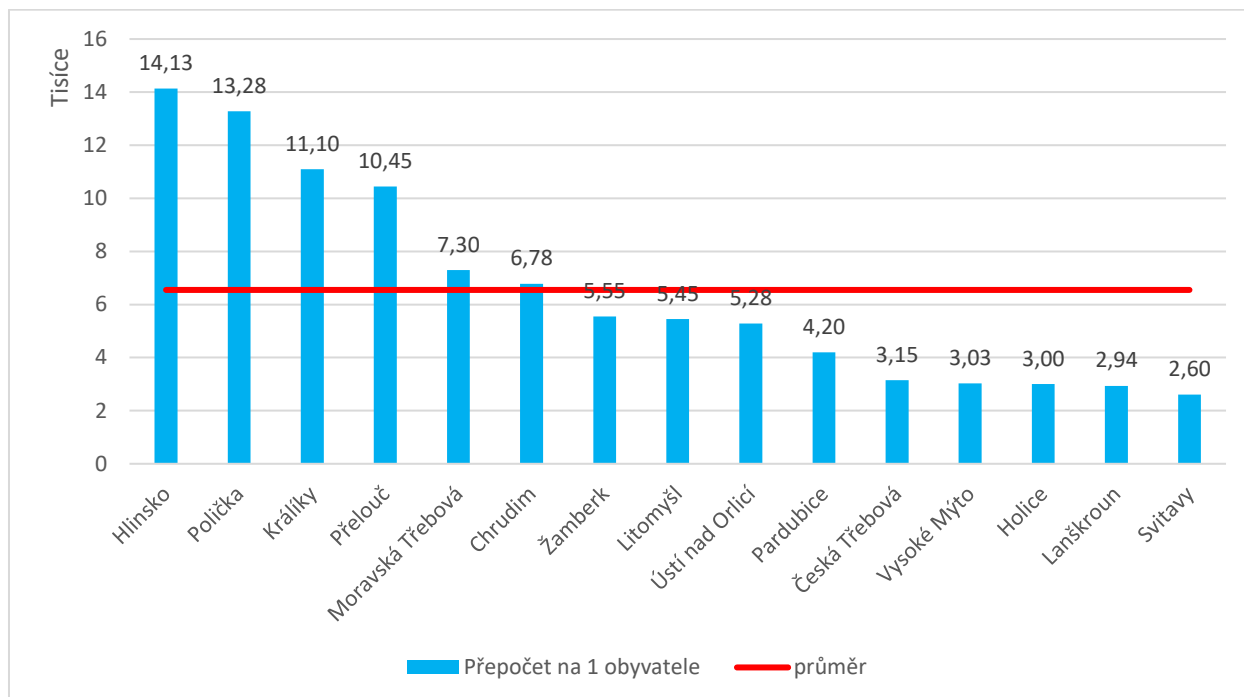
Zdroj: MS2014+

**Dotaci EU ve výši téměř 1,2 mld. Kč není možné zacílit do konkrétního ORP Pardubického kraje, protože dané projekty neuvádějí v MS2014+ svůj územní dopad na úroveň ORP.** Tato částka představuje cca 28 % celkového objemu dotací na projekty podpořené v rámci OP ŽP.

Mezi takové projekty patří mj. projekty Řídícího orgánu OP ŽP s dopadem na celou ČR<sup>2</sup> nebo projekty s dopadem na celé území Pardubického kraje, jako např. Kotlíkové dotace. V ostatních případech nebyl tento údaj při vyplňování informací do MS2014+ uveden, což do jisté míry zkresluje výsledné hodnoty za jednotlivé ORP.

<sup>2</sup> Např. projekt Administrativní zabezpečení OPŽP 2014 – 2020, Financování nákladů na zaměstnance AOPK ČR podílejících se na implementaci OPŽP 2014 – 2020, Podpora personální kapacity při administraci programu OPŽP 2014-2020 apod.

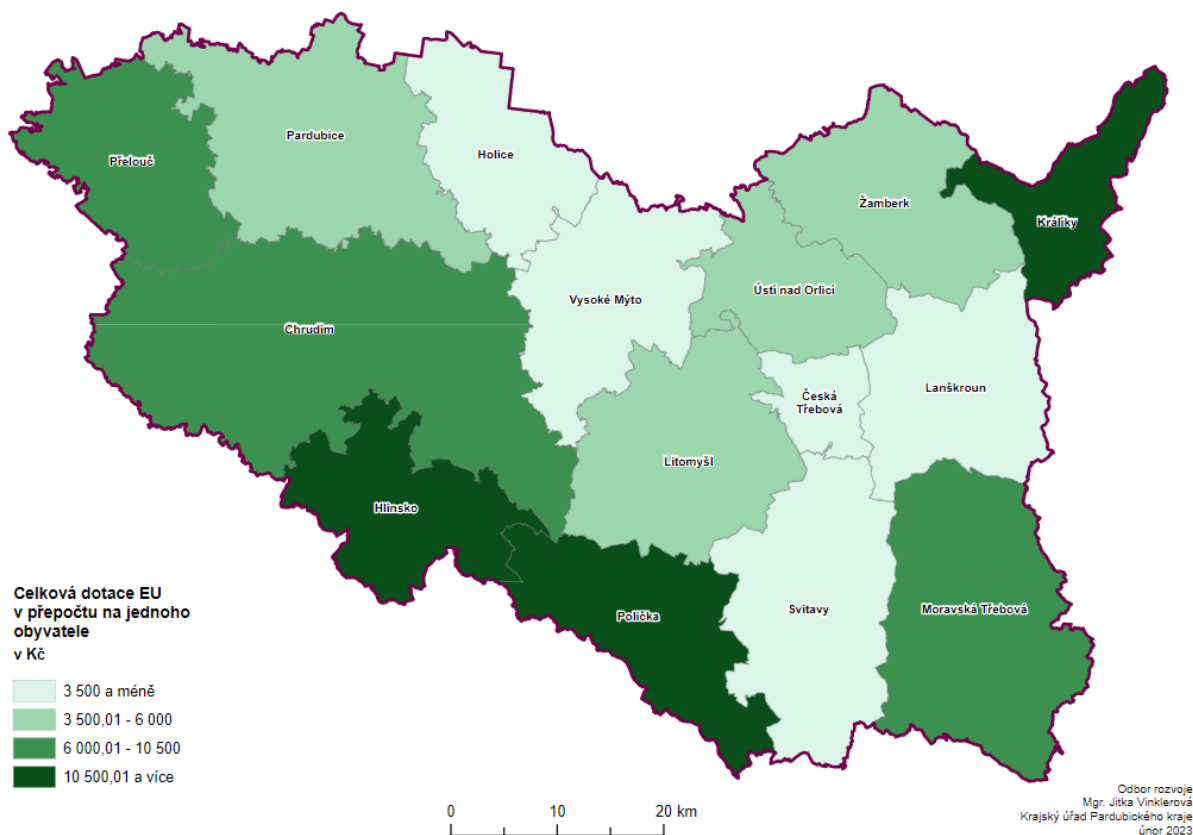
**Graf 14: Přepočet dotace EU na 1 obyvatele v ORP Pardubického kraje na projekty podpořené v rámci OP ŽP v období 2014–2022 (v tis. Kč)**



Zdroj: MS2014+

Na čelní pozici ORP Hlinsko měl bezesporu zásadní vliv projekt Opatření k ochraně mokřadních ekosystémů rybníků Loch a Velká Kamenice v CHKO Žďárské vrchy žadatele Agentura ochrany přírody a krajiny České republiky s dotací ve výši přesahující 97 mil. Kč, který patří mezi vůbec největší projekty podpořené v rámci OP ŽP na území Pardubického kraje v dotčeném období.

Obrázek 4: Celková dotace EU v ORP Pardubického kraje na projekty podpořené v rámci OP ŽP v období 2014–2022 v přepočtu na 1 obyvatele



Zdroj: MS2014+

## 6 Operační program Podnikání a inovace v ORP Pardubického kraje

Cílem OP Podnikání a inovace pro konkurenceschopnost je dosažení konkurenceschopné a udržitelné ekonomiky založené na znalostech a inovacích.

Tento OP je určen prakticky výhradně pro podnikatelské subjekty. Proto předpokládáme, že se územní rozdíly v čerpání tohoto programu budou lišit od IROP a OP ŽP, které byly určeny hlavně pro obce.

**Tabulka 7: Celková dotace EU za projekty podpořené v rámci OP PIK v ORP Pardubického kraje v letech 2014-2022 (v mil. Kč)**

ORP	Dotace EU
Pardubice	1 460,46
Chrudim	577,87
Lanškroun	461,45
Ústí nad Orlicí	430,26
Moravská Třebová	322,06
Vysoké Mýto	321,23
Přelouč	281,94
Svitavy	237,33
Hlinsko	186,16
Litomyšl	185,70
Česká Třebová	121,50
Polička	120,94
Žamberk	100,83
Holice	80,80
Králíky	60,42
Celkem	4 948,96

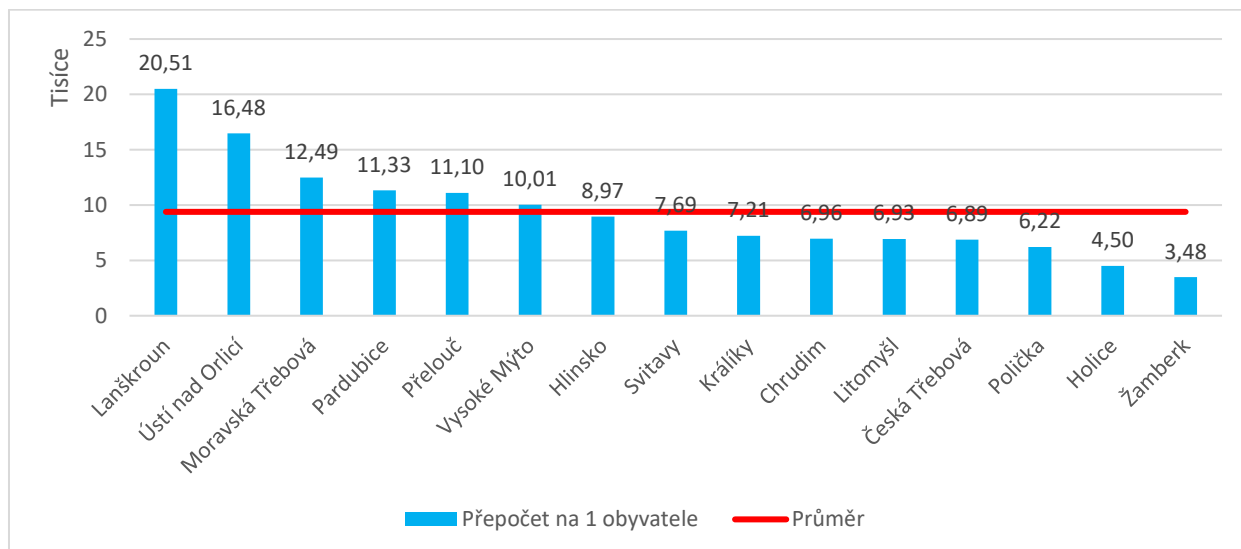
Zdroj: MS2014+

**Dotaci EU ve výši cca 600 mil. Kč není možné zacílit do konkrétního ORP Pardubického kraje, protože dané projekty neuvádějí v MS2014+ svůj územní dopad na úroveň ORP.** Tato částka představuje cca 11 % celkového objemu dotací na projekty podpořené v rámci OP PIK.

Mezi takové projekty patří mj. projekty Řídícího orgánu OP PIK s dopadem na celou ČR<sup>3</sup> nebo projekty s dopadem na celé území Pardubického kraje, jako např. Digitální technická mapa Pardubického kraje (DTM) nebo Digitální technická mapa ŘSD ČR. V ostatních případech nebyl tento údaj při vyplňování informací do MS2014+ uveden, což do jisté míry zkresluje výsledné hodnoty za jednotlivé ORP.

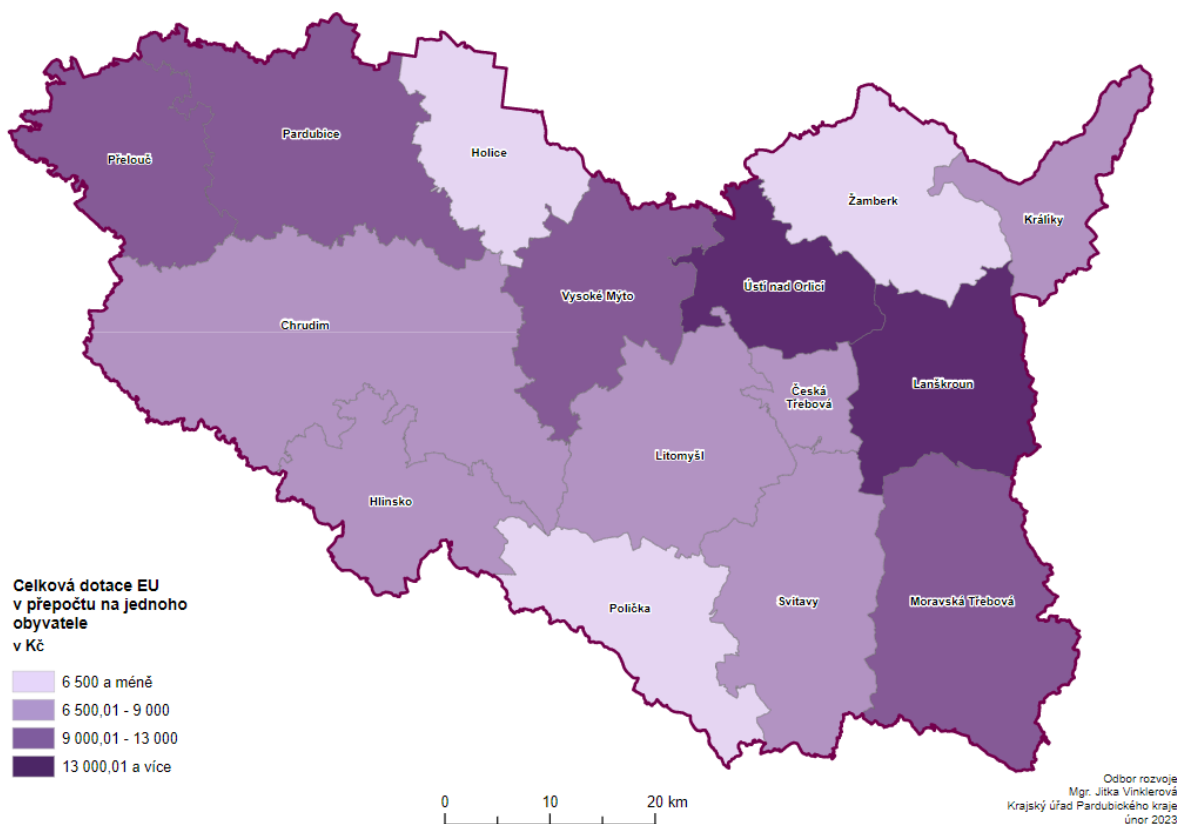
<sup>3</sup> Např. projekt MPO\_OSOBNÍ NÁKLADY\_2019-2021-2023

**Graf 15: Přepočet dotace EU na 1 obyvatele v ORP Pardubického kraje na projekty podpořené v rámci OP PIK v období 2014–2022 (v tis. Kč)**



Zdroj: MS2014+

**Obrázek 5: Celková dotace EU v ORP Pardubického kraje na projekty podpořené v rámci OP PIK v období 2014–2022 v přepočtu na 1 obyvatele**



Zdroj: MS2014+

## 7 Interreg V-A Česká republika – Polsko v Pardubickém kraji

Program umožňuje financování přeshraničních projektů v česko-polském příhraničí. Mezi témata, která program podporuje, patří společné řízení rizik, rozvoj potenciálu přírodních a kulturních zdrojů pro podporu zaměstnanosti, vzdělání a kvalifikace a spolupráce institucí a komunit. Základním požadavkem programu je spolupráce partnerů na obou stranách hranice, kdy jeden je tzv. Vedoucím partnerem, který nese celkovou zodpovědnost za realizaci projektu. Společný projekt musí mít dopad na obou stranách hranice.

Vzhledem ke specifčnosti programu Interreg V-A ČR-PL je tato kapitola zpracována na základě jiné metodiky než předchozí části. **Do analýzy je zahrnuta pouze ta část dotace EU, která připadá na subjekt z území Pardubického kraje.** Nejedná se tedy o celkovou dotaci na projekt jako u ostatních OP. Kurz použitý pro přepočet z EUR byl 24,50 Kč/EUR.

Do analýzy jsou zahrnuty také projekty z Fondu mikroprojektů. Tento nástroj je v programovém období 2014 – 2020 určen pro zájemce o mikroprojekt (malý projekt – celkové výdaje maximálně do 120.000 EUR).

Za Fond mikroprojektů měla na území Pardubického kraje pak dopad celá řada dalších projektů, kde figuruje partner projektu z území Pardubického kraje, ale s projektem nebyla spojena žádná finanční podpora.<sup>4</sup>

V celkovém objemu podpořil program Interreg V-A ČR-PL na území Pardubického kraje projekty s dotací ve výši cca 211 mil. Kč, z toho Fond mikroprojektů zahrnoval projekty s dotací EU necelých 21 mil. Kč.

**Tabulka 8: Celková dotace EU za projekty podpořené v rámci Interreg V-A ČR-PL v ORP Pardubického kraje v letech 2014-2022 (v mil. Kč)**

ORP	Dotace EU
Králíky	83,26
Žamberk	64,98
Česká Třebová	14,94
Ústí nad Orlicí	5,79
Moravská Třebová	5,60
Pardubice	4,38
Svitavy	3,85
Chrudim	3,48
Litomyšl	3,46
Lanškroun	3,17
Vysoké Mýto	3,08
Polička	0,83
Celkem	196,83

Zdroj: Podklady z Regionálního kontaktního místa Pardubického kraje

<sup>4</sup> Např. projekty „Turistickou stezkou česko-polského pohraničí“, do kterého byl zapojen městy Dolní Čermná, nebo projekt „Moderní technologie na polsko-české hranici“, kterého se účastnila krom jiných i obec Červená Voda

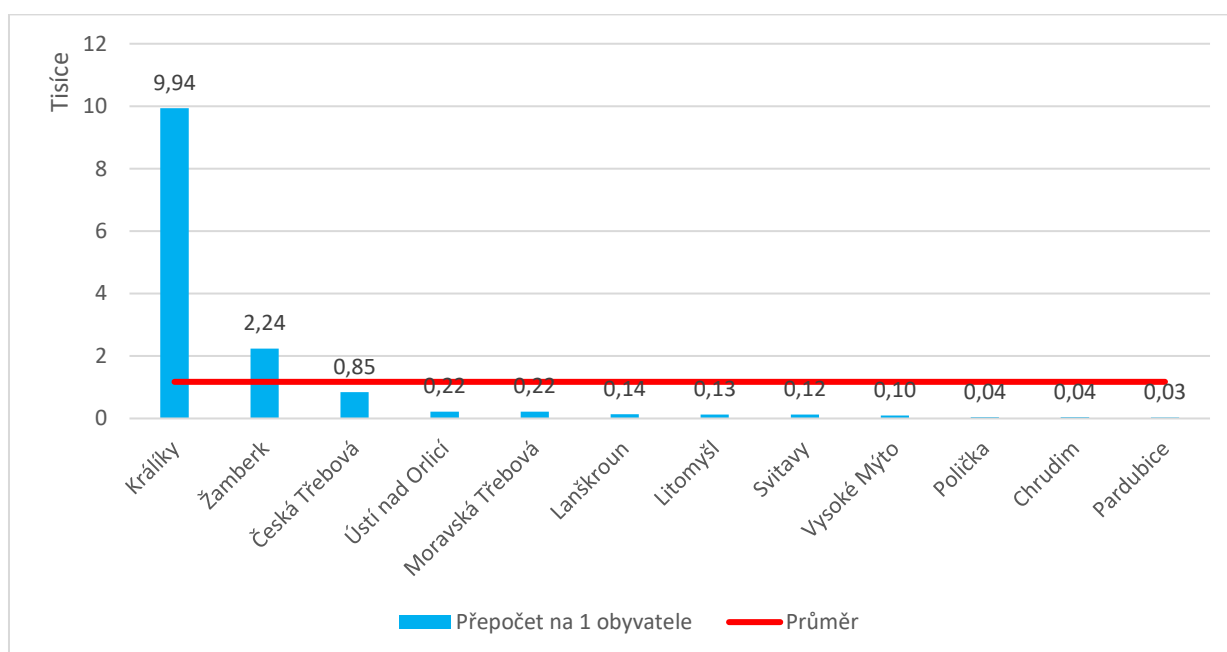


Z ORP Hlinsko, ORP Holice a ORP Přelouč nebyl v rámci Interreg V-A ČR-PL podpořen žádný projekt.

**Dotaci EU ve výši cca 14 mil. Kč není možné zacílit do konkrétního ORP Pardubického kraje, protože dané projekty neuvádějí v MS2014+ svůj územní dopad na úroveň ORP.** Tato částka představuje cca 7 % celkového objemu dotací na projekty podpořené v rámci OP PIK. Mezi takové projekty patří projekty s dopadem na celé území Pardubického kraje, například projekt Drugstop - přeshraniční spolupráce policejních jednotek v oblasti boje s drogovou kriminalitou.

V absolutních hodnotách patřily mezi nejvíce čerpající s výrazným nárůstem ORP Králíky a dále ORP Žamberk. Následující graf pak znázorňuje čerpání jednotlivých ORP Pardubického kraje v přepočtu na jednoho obyvatele.

**Graf 16: Přepočet dotace EU na 1 obyvatele v ORP Pardubického kraje na projekty podpořené v rámci Interreg V-A ČR-PL v období 2014–2022, včetně Fondu mikroprojektů (v tis. Kč)**



Zdroj: Podklady z Regionálního kontaktního místa Pardubického kraje

**Tabulka 9: Interreg V-A ČR-PL V-A ČR-PL - projekty za Pardubický kraj (vyjma Fondu mikroprojektů)**

Název projektu	Žadatel	Dotace z fondů EU za příjemce z PK
Zlepšení dostupnosti turistických atraktivit v oblasti masivu Sněžníka I.	Pardubický kraj	52 618 885
Industriální památky příhraničí se otevírají veřejnosti	Muzeum starých strojů a technologií, z.s. Město Žamberk	31 308 513
Nimptsch nás spojuje	Město Letohrad	19 740 999
Singletrack Orlicko - Kladsko	Obec Červená Voda	17 098 137
Singletrack Glacensis	REGION ORLICKO- TŘEBOVSKO (Peklák Česká Třebová)	14 274 330
Kladsko-Orlicko-Sněžník	Město Králíky	11 335 089
Na hranici na hraně	Město Moravská Třebová	8 068 703
Bezpečné pohraničí	Hasičský záchranný sbor Pardubického kraje	6 725 434
Pokladnice zážitků - příběhy tajemství a společné historie	Českomoravské pomezí	5 004 681
Zefektivnění česko-polské spolupráce v boji proti kyberkriminalitě	Krajské ředitelství policie Pardubického kraje	3 637 732
Drugstop - přeshraniční spolupráce policejních jednotek v oblasti boje s drogovou kriminalitou	Krajské ředitelství policie Pardubického kraje	3 526 651
Kulturní a přírodní dědictví pro rozvoj Polsko-Českého pohraničí 'Společné dědictví'	Destinační společnost Východní Čechy	3 482 107
Hrady a zámky nás spojují	Destinační společnost Východní Čechy	2 742 604
Žijeme spolu	Sdružení obcí Orlicko Orlické hory a Podorlicko	2 569 909
Česko-polská Hřebenovka - východní část	Pardubický kraj	1 861 488
Oživení historie měst Svitavy a Strzelín	Středisko kulturních služeb města Svitavy	1 597 618
Společnými aktivitami za lepším partnerstvím	Město Ústí nad Orlicí	1 592 406
Koncepce rozvoje přeshraniční cykloturistiky v polskočeském příhraničí	Region Orlicko- Třebovsko	1 568 547
Společně pro Ukrajinu	Krajská knihovna v Pardubicích	1 089 864
GECON - Geologická příhraniční kooperační síť	MAS Chrudimsko	1 011 054

Zdroj: Podklady z Regionálního kontaktního místa Pardubického kraje

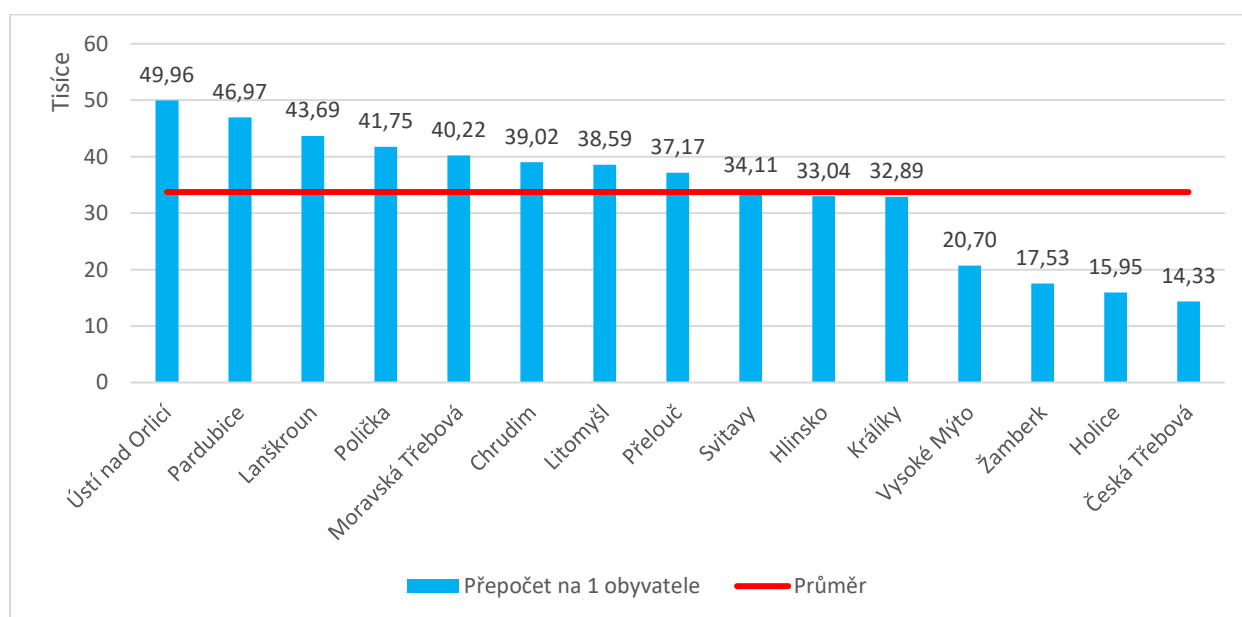
## 8 Celkové zhodnocení čerpání dotací EU v ORP Pardubického kraje

Tabulka 10: Celková dotace EU na projekty podpořené v rámci IROP, OP ŽP, OP PIK, OP VVV, OP D, OP Z a Interreg V-A ČR-PL v ORP Pardubického kraje v období 2014–2022 (v tis. Kč)

ORP	Dotace EU
Pardubice	6 053,86
Chrudim	3 238,00
Ústí nad Orlicí	1 304,15
Svitavy	1 053,26
Moravská Třebová	1 036,79
Litomyšl	1 033,48
Lanškroun	983,03
Přelouč	943,85
Polička	811,35
Hlinsko	686,09
Vysoké Mýto	664,15
Žamberk	508,03
Holice	286,13
Králíky	275,48
Česká Třebová	252,88
Celkem	19 130,53

Zdroj: MS2014+

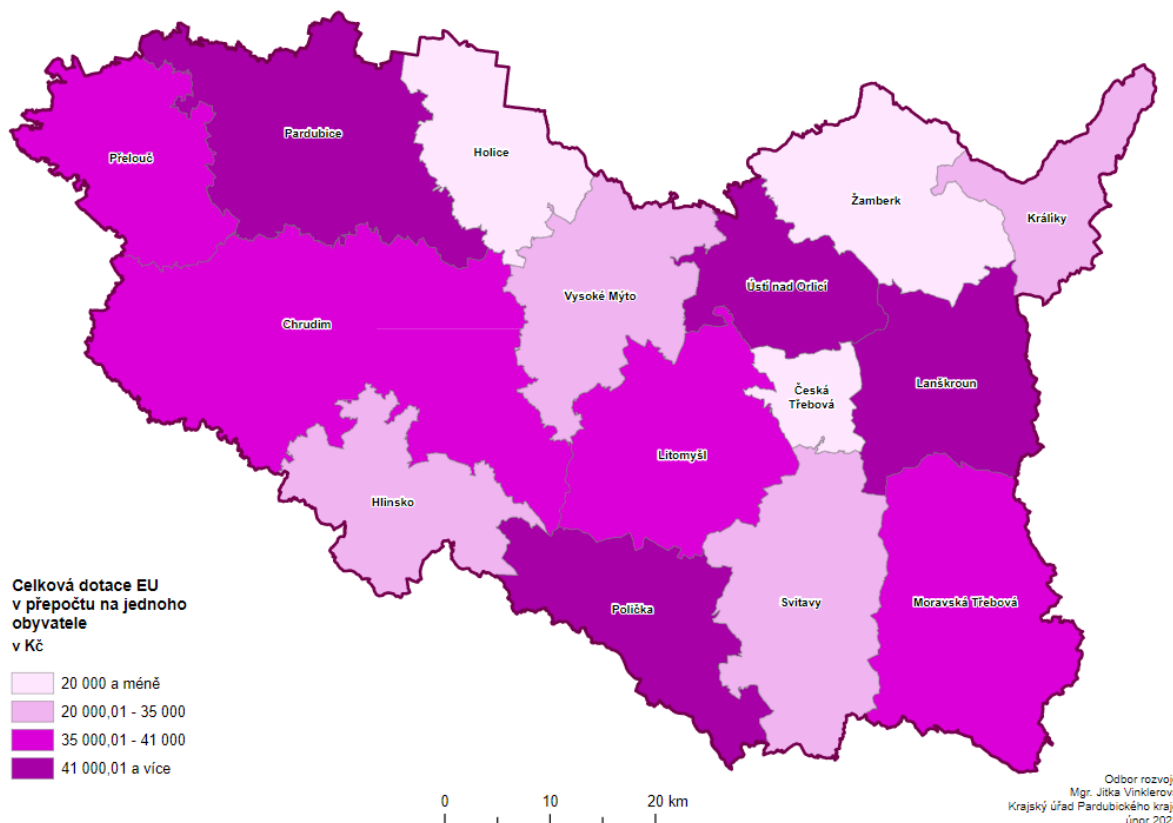
Graf 17: Přepočet celkové dotace EU na 1 obyvatele v ORP Pardubického kraje na projekty podpořené v rámci IROP, OP ŽP, OP PIK, OP VVV, OP D, OP Z a Interreg V-A ČR-PL v ORP Pardubického kraje v období 2014–2022 (v tis. Kč)



Zdroj: MS2014+

Dotaci EU ve výši přesahující 17 mld. Kč není možné zacílit do konkrétního ORP Pardubického kraje, protože dané projekty neuvádějí v MS2014+ svůj územní dopad na úroveň ORP. Tato částka představuje téměř polovinu celkového objemu dotací na projekty podpořené v území Pardubického kraje, a je způsobena mj. tím, že OP VVV a OP Z až na výjimky neuvádí územní dopad až na úroveň ORP.

**Obrázek 6: Celková dotace EU v ORP Pardubického kraje na projekty podpořené v rámci IROP, OP ŽP, OP PIK, OP VVV, OP D, OP Z a Interreg V-A ČR-PL v období 2014–2022 v přepočtu na 1 obyvatele**



Zdroj: MS2014+

## 9 Teoretická a metodologická východiska

Období, které Zpráva analyzuje, je stanoveno od **1. 1. 2014 do 31. 12. 2022**.

Hodnocení byly podrobeny Integrovaný regionální operační program, OP Životní prostředí, OP Podnikání a inovace pro konkurenceschopnost a program přeshraniční spolupráce Interreg V-A ČR-PL V-A Česká republika – Polsko.

Jedná se o operační programy, které jsou nejvýznamnější pro obce, kraj i podnikatele. Zároveň jde o programy podporující investiční projekty, u kterých lze relativně snadno určit jejich přesný dopad do území. V případě porovnání dat mezi kraji jsme pak do analýzy zahrnuli i OP Zaměstnanost, OP Výzkum, vývoj a vzdělávání a OP Doprava.

Relevantními vstupy jsou data z monitorovacího systému MS2014+ poskytnutá pro tyto účely MMR. Sestava ze systému MS2014+ byla vytvořena v lednu 2023, stav žádostí je datován k 31. 12. 2022. Konkrétně je sledována výše podílu EU, případně celkové způsobilé výdaje projektů zaregistrovaných v průběhu let 2014–2022 s dopadem do území Pardubického kraje, s rozdělením do několika kategorií dle aktuálních stavů k 31. 12. 2022. V případě programu Interreg V-A ČR-PL byly dále využity podklady získané z Regionálního kontaktního místa pro Pardubický kraj.

Tato analýza se zaměřuje především na projekty **PODPOŘENÉ**, tedy projekty schválené, v realizaci a ukončené (projekty ve stavu PP30 – PP43 dle MS2014+). V některých případech jsme se zabývali i projekty neschválenými/nerealizovanými (PN00a – PN40b dle MS2014+), případně projekty podanými (všechny podané žádosti bez ohledu na to, v jakém stavu se nachází).

Práce s daty MS2014+ s sebou přináší riziko zkreslení výsledných dat vzhledem k tomu, že sestava obsahuje velké množství duplicitních projektů, ale také projektů, které mají dopad na území více krajů či okresů. Ne u všech projektů je také informace o dopadu projektu v území k dispozici, případně tato informace není dostupná až do úrovně ORP. V celkovém objemu dat se tyto nepřesnosti ovšem jeví jako zanedbatelné.

## 10 Seznam zkratek

CLLD	Komunitně vedený místní rozvoj (Community-led Local Development)
CZV	Celkové způsobilé výdaje
ČOV	Čistička odpadních vod
ČR	Česká republika
DSO	Dobrovolné sdružení obcí
ESIF	Evropské strukturální a investiční fondy
EU	Evropská unie
HSOÚ	Hospodářsky a sociálně ohrožená území
Interreg V-A ČR-PL	Program podpory přeshraničních projektů v česko-polském příhraničí
IROP	Integrovaný regionální operační program
ITI	Integrované územní investice (Integrated Territorial Investments)
KrÚ Pk	Krajský úřad Pardubického kraje
MAS	Místní akční skupina
MMR	Ministerstvo pro místní rozvoj ČR
MSP	Malé a střední podniky
MS2014+	jednotný monitorovací systém žádosti o evropské dotace z ESIF
OP	Operační program
OP D	Operační program Doprava
OP PIK	Operační program Podnikání a inovace pro konkurenceschopnost
OP TP	Operační program Technická pomoc
OP VVV	Operační program Výzkum, vývoj a vzdělávání
OP Z	Operační program Zaměstnanost
OP ŽP	Operační program Životní prostředí
ORP	Obvod obcí s rozšířenou působností
Pk	Pardubický kraj
PO	Příspěvkové organizace
SC	Specifický cíl
SŽDC	Správy železniční dopravní cesty, státní organizace
ZO	Zřizovaná organizace

## 11 Seznam tabulek

Tabulka 1: Celková alokace Dohody o Partnerství pro ČR.....	4
Tabulka 2: Počet projektů podpořených v jednotlivých OP v období 2014–2022 .....	6
Tabulka 3: Celkové hodnoty v jednotlivých kategoriích stavu žádostí za projekty krajů v období 2014–2022, vč. hl. města Prahy (v mld. Kč).....	10
Tabulka 4: Počet projektů za OP v území Pardubického kraje v období 2014–2021 (projekty PODPOŘENÉ) .....	15
Tabulka 16: Celková dotace EU za projekty podpořené v rámci IROP v ORP Pardubického kraje v letech 2014-2022 (v mil. Kč).....	16
Tabulka 26: Celková dotace EU za projekty podpořené v rámci OP ŽP v ORP Pardubického kraje v letech 2014-2022 (v mil. Kč).....	19
Tabulka 29: Celková dotace EU za projekty podpořené v rámci OP PIK v ORP Pardubického kraje v letech 2014-2022 (v mil. Kč).....	22
Tabulka 30: Celková dotace EU za projekty podpořené v rámci Interreg V-A ČR-PL v ORP Pardubického kraje v letech 2014-2022 (v mil. Kč) .....	24
Tabulka 31: Interreg V-A ČR-PL V-A ČR-PL - projekty za Pardubický kraj (vyjma Fondu mikroprojektů)...	26
Tabulka 32: Celková dotace EU na projekty podpořené v rámci IROP, OP ŽP, OP PIK, OP VVV, OP D, OP Z a Interreg V-A ČR-PL v ORP Pardubického kraje v období 2014–2022 (v tis. Kč) .....	27

## 12 Seznam grafů

Graf 1: Alokace jednotlivých programů pro ČR v % .....	4
Graf 2: Celková dotace EU u sledovaných OP za jednotlivé stavy žádostí období 2014–2022, vč. hl. města Prahy (v mld. Kč).....	5
Graf 3: CZV sledovaných OP za jednotlivé stavy žádostí v období 2014–2022, vč. hl. města Prahy (v mld. Kč).....	6
Graf 4: Celková dotace EU z relevantních OP v jednotlivých krajích za období 2014–2022 (v mld. Kč).....	7
Graf 5: CZV projektů PODPOŘENÝCH z relevantních OP v jednotlivých krajích za období 2014–2022 - přepočet na 1 obyvatele (v tis. Kč) .....	8
Graf 6: Celková dotace EU z relevantních OP v jednotlivých krajích na PODPOŘENÉ projekty za období 2014–2022 - přepočet na 1 obyvatele (v tis. Kč).....	8
Graf 7: Celková dotace EU z relevantních OP na projekty krajů za období 2014–2022 (v mld. Kč).....	10
Graf 8: Celková dotace EU z relevantních OP na PODPOŘENÉ projekty krajů za období 2014–2022 v přepočtu na 1 obyvatele (v tis. Kč) .....	11
Graf 9: Počet projektů jednotlivých krajů v roli žadatele v relevantních OP v období 2014–2022 (projekty PODPOŘENÉ) .....	12
Graf 10: Celková dotace EU z relevantních OP na projekty obcí za období 2014–2022 v ČR (v mld. Kč) ..	13
Graf 11: Celková dotace EU z relevantních OP na projekty obcí za období 2014–2022 v přepočtu na 1 obyvatele (v tis. Kč).....	13
Graf 12: Celková dotace EU v rámci relevantních OP v Pardubickém kraji za období 2014–2022 (v mld. Kč).....	14
Graf 22: Přepočet dotace EU na 1 obyvatele v ORP Pardubického kraje na projekty podpořené v rámci IROP v období 2014–2022 (v tis. Kč) .....	17
Graf 31: Přepočet dotace EU na 1 obyvatele v ORP Pardubického kraje na projekty podpořené v rámci OP ŽP v období 2014–2022 (v tis. Kč).....	20
Graf 34: Přepočet dotace EU na 1 obyvatele v ORP Pardubického kraje na projekty podpořené v rámci OP PIK v období 2014–2022 (v tis. Kč).....	23
Graf 35: Přepočet dotace EU na 1 obyvatele v ORP Pardubického kraje na projekty podpořené v rámci Interreg V-A ČR-PL v období 2014–2022, včetně Fondu mikroprojektů (v tis. Kč) .....	25
Graf 36: Přepočet celkové dotace EU na 1 obyvatele v ORP Pardubického kraje na projekty podpořené v rámci IROP, OP ŽP, OP PIK, OP VVV, OP D, OP Z a Interreg V-A ČR-PL v ORP Pardubického kraje v období 2014–2022 (v tis. Kč) .....	27



### 13 Seznam obrázků

Obrázek 1: Celková dotace EU na projekty podpořené z relevantních OP v jednotlivých krajích ČR v období 2014–2022 v přepočtu na 1 obyvatele .....	9
Obrázek 2: Celková dotace EU na projekty krajů podpořených v období 2014–2022 v přepočtu na 1 obyvatele .....	11
Obrázek 3: Celková dotace EU v ORP Pardubického kraje na projekty podpořené v rámci IROP v období 2014–2022 v přepočtu na 1 obyvatele.....	18
Obrázek 4: Celková dotace EU v ORP Pardubického kraje na projekty podpořené v rámci OP ŽP v období 2014–2022 v přepočtu na 1 obyvatele.....	21
Obrázek 5: Celková dotace EU v ORP Pardubického kraje na projekty podpořené v rámci OP PIK v období 2014–2022 v přepočtu na 1 obyvatele.....	23
Obrázek 6: Celková dotace EU v ORP Pardubického kraje na projekty podpořené v rámci IROP, OP ŽP, OP PIK, OP VVV, OP D, OP Z a Interreg V-A ČR-PL v období 2014–2022 v přepočtu na 1 obyvatele.....	28