

# System podpory specifických regionů v podmínkách Pardubického kraje

## Obsah

1. Úvod.....	1
2. Vymezení specifických regionů Pardubického kraje.....	2
2.1. Problémové regiony.....	2
2.2. Regionální centra.....	7
2.3. Obce do 3000 obyvatel.....	8
2.4. Sociálně vyloučené lokality.....	9
2.5. Centra cestovního ruchu.....	10
2.6. Obce se zhoršenými podmínkami z pohledu životního prostředí.....	11
2.7. Aktualizace vymezení specifických území Pardubického kraje.....	12
3. Implementace územní dimenze v aktivitách Pardubického kraje.....	12
3.1. Implementace územní dimenze v rámci přípravy koncepčních dokumentů Pardubického kraje.....	13
3.2. Dotační programy Pardubického kraje.....	13
3.3. Individuální dotace poskytované Pardubickým krajem.....	16
3.4. Nefinanční podpora jiných subjektů ze strany Pardubického kraje.....	17
3.5. Aktivity Pardubického kraje na vlastním majetku (včetně svých příspěvkových nebo zakládaných organizací).....	17
4. Monitoring naplňování územní dimenze a návrh dalšího postupu.....	18
5. Využití integrovaného přístupu v podmínkách Pardubického kraje.....	18

## 1. Úvod

Rada Pardubického kraje v rámci svého programového prohlášení pro volební období 2020 - 2024 vyhlásila, že jejím cílem je vyvážený a udržitelný rozvoj Pardubického kraje. Výrazným akcentem bude snižování sociálních a ekonomických rozdílů mezi jednotlivými mikroregiony kraje včetně příhraniční oblasti s Polskem. Rada Pardubického kraje hodlá podpořit rozvoj problémových a jinak specifických regionů v Pardubickém kraji územně cílenými nástroji. Pro účinnou podporu specifických regionů je nutno ve větší míře než dosud:

- koncentrovat podporu krajských dotačních nástrojů na vybrané regiony,
- při realizaci aktivit Pardubického kraje jako instituce (jak aktivit na svém majetku, tak i jiných aktivit) v maximálně možné míře zohledňovat specifické potřeby jednotlivých regionů.

Odbor rozvoje proto připravil tento materiál, ve kterém jsou konkretizovány způsoby podpory specifických regionů kraje. Specifické regiony kraje ztotožňujeme v tomto materiálu s pojmem typ územní dimenze. Pro účely tohoto materiálu na pracovní úrovni byly definovány následující typy specifických regionů Pardubického kraje:

- Problémové regiony kraje.
- Regionální centra.
- Obce do 3000 obyvatel.
- Sociálně vyloučené lokality na území kraje.
- Centra cestovního ruchu.
- Obce se zhoršenými podmínkami z pohledu životního prostředí.

## 2. Vymezení specifických regionů Pardubického kraje

### 2.1. Problémové regiony

Vymezení problémových regionů kraje je součástí Strategie rozvoje Pardubického kraje 2021 – 2027, která byla schválena na jednání ZPk dne 23.2.2021. Její aktualizovaná verze byla schválena na jednání ZPk dne 21.9.2021. Aktualizace se právě týkala zejména změny vymezení problémových obcí a regionů Pk

Kraj vymezuje problémové regiony kraje na úrovni:

- a) jednotlivých obcí,
- b) správních obvodů obcí s pověřenými obecními úřady (SO POÚ)
- c) správních obvodů obcí s rozšířenou působností (SO ORP).

### Problémové obce

Vymezení problémových obcí je převzato z 5. úplné aktualizace územně analytických podkladů Pardubického kraje uskutečněné v roce 2021, v níž byly vyhodnocovány jednotlivé pilíře udržitelného rozvoje území. Vyhodnocení územních podmínek jednotlivých pilířů (+/- za každou obec bylo uvedeno v tabulce, ve které se určila vyváženost vztahu územních podmínek pro udržitelný rozvoj území jako souhrn hodnocení územních podmínek za jednotlivé pilíře udržitelného rozvoje území.

Na základě kombinace vyhodnocení územních podmínek se každá obec zařadila do jedné z osmi kategorií vyváženosti vztahu územních podmínek pro udržitelný rozvoj území (viz následující tabulka). **Jako problémové obce byly zvoleny ty, které se nacházejí v kategoriích 3a a 4 z důvodu špatného stavu ve 2 pilířích (hospodářském a sociálním).** Jedná se o 149 obcí s celkem cca 59 tis. obyvatel, což činí cca 11,3 % obyvatel Pardubického kraje.

kategorie zařazení obce	Územní podmínky			vyváženost vztahu územních podmínek pro udržitelný rozvoj území		vyjádření v kartogramu
	pro příznivé životní prostředí	pro hospodářský rozvoj	pro soudržnost společnosti obyvatel území	dobrý stav	špatný stav	
	Z	H	S			
1	+	+	+	Z, H, S	žádné	
2 a	+	+	-	Z, H	S	S
2 b	+	-	+	Z, S	H	H
2 c	-	+	+	H, S	Z	Z
3 a	+	-	-	Z	H, S	H, S
3 b	-	+	-	H	Z, S	Z, S
3 c	-	-	+	S	Z, H	Z, H
4	-	-	-	žádné	Z, H, S	

Legenda: + dobrý stav - špatný stav

Pramen: <https://www.pardubickykraj.cz/uzemne-analyticke-podklady/92049/>

### Přehled problémových obcí (kategorie 3a a 4) v abecedním pořadí:

Albrechtice, Bělá u Jevíčka, Běstvina, Bezděčín u Trnávky, Biskupice (POÚ Jevíčko), Bohuňov, Bojanov, Bor u Skutče, Borušov, Bousov, Brloh, Březina, Březinky, Březiny, Budislav, Bukovka, Cotkytle, Ctětín, Čankovice, České Lhotice, České Petrovice, Čistá, Dědová, Desná, Dětrichov u Moravské Třebové, Dlouhá Loučka, Dolní Čermná, Hamry, Hartinkov, Hartmanice, Hlavečník, Hluboká, Honbice, Horka, Horní Čermná, Horní Heřmanice, Horní Třešňovec, Horní Újezd, Hroubovice, Chornice, Chotěnov, Chotovice, Chrastavec, Chýš, Jankovice, Jaroměřice, Jedlová, Jedousov, Jeníkov, Kameničná, Kasalice, Klášterec nad Orlicí, Kněžice, Koldín, Koruna, Krasíkov, Krásné, Křenov, Kříčeň, Křížanovice, Kukle, Kunvald, Lavičné, Leština, Libecina, Libkov, Lichkov, Lipovec, Líšnice, Lozice, Lubná, Luková, Luže, Městečko Trnávka, Míčov-Sušice, Mířetice, Mladějov na Moravě, Mladoňovice, Mokošín, Morašice (POÚ Chvaletice), Mrákotín, Nabočany, Nasavrky (POÚ Choceň), Nedvězí, Neratov, Nová Sídla, Nová Ves u Jarošova, Oldřiš, Otradov, Perálec, Petrovice, Plchovice, Podhořany u Ronova, Podůlšany, Pohledy, Pokřikov, Poříčí u Litomyšle, Přelovice, Pustina, Radkov, Rohozná, Rosice, Rozhraní, Rozstání, Rudná, Rychnov na Moravě, Řepníky, Řestoky, Sázava, Seč (POÚ Choceň), Sedliště, Semanín, Sklené, Skořenice, Slepovice, Sloupnice, Sopřeč, Sruby, Stašov, Stojice, Střemošice, Studnice, Sudslava, Svatý Jiří, Šedivec, Študlov, Tetov, Trojovice, Trpín, Třebařov, Třebřichy, Týništko, Útěchov, Včelákov, Vidlatá Seč, Víška u Jevíčka, Vlčí Habřina, Vlčkov, Voděrady, Vojtěchov, Voleč, Vortová, Vrážné, Výprachtice, Vysočina, Zaječice, Želivsko, Živanice, Žumberk.

### Problémové správní obvody obcí s pověřenými obecními úřady

Pro hodnocení situace na úrovni správních obvodů obcí s pověřeným obecním úřadem (SO POÚ) bylo zvoleno sedm ukazatelů odrážející sociální a ekonomickou situaci v území. Výběr ukazatelů je limitován dostupností aktuálních dat na úrovni SO POÚ (tj. dat, která jsou dostupná každý rok). Aby byla časově jednotná a srovnatelná, byla při aktualizaci vymezení na podzim 2021 zvolena data za rok 2019, protože data za rok 2020 nebyla v dané době dostupná za všechny zvolené ukazatele. V následující tabulce jsou ukazatele blíže specifikovány.

### Přehled ukazatelů pro vymezení problémových území Pardubického kraje

<i>Ukazatel</i>	<i>Způsob výpočtu</i>	<i>Období</i>	<i>Zdroj dat</i>	<i>Možná aktualizace</i>
<b>Změna počtu obyvatel</b>	počet obyvatel v roce 2019 / počet obyvatel v roce 2013 * 100	2013–2019 (k 31. 12.)	Český statistický úřad	ročně
<b>Index stáří</b>	počet osob ve věku nad 65 let / počet osob ve věku 0–15 let * 100	2019 (k 31. 12.)	Český statistický úřad	ročně
<b>Intenzita bytové výstavby</b>	počet dokončených bytů / počet obyvatel * 1000	roční průměr 2013–2019	Český statistický úřad	ročně
<b>Podíl nezaměstnaných osob</b>	Počet uchazečů o zaměstnání / počet osob ve věku 15–64 let * 100	31. 12. 2019	Úřad práce ČR	měsíčně
<b>Počet pracovních míst na 1000 obyvatel</b>	Počet pracovních míst v obci / počet obyvatel * 1000	1. 12. 2019, resp. 31. 12. 2019	MF ČR (Příloha k vyhlášce o procentním podílu jednotlivých obcí na částech celostátního hrubého výnosu daně z přidané hodnoty a daní z příjmu)	vydáváno každoročně v srpnu
<b>Podíl osob v exekuci</b>	Odečet hodnoty z mapy (data za SO OPR, tj. všechny SO POÚ v daném SO ORP mají totožnou hodnotu)	2019	<a href="http://www.mapaexekuci.cz">www.mapaexekuci.cz</a>	ročně
<b>Počet podnikatelů na 1000 obyvatel</b>	Počet akciových společností + obchodních společností + živnostníků + svobodných povolání + zemědělských podnikatelů / počet obyvatel * 1000	31. 12. 2019	Český statistický úřad – RES	ročně

**Hodnota každého ukazatele byla srovnávána s průměrnou hodnotou za celé území kraje** (tzv. kritická hodnota), při jejímž překročení je území SO POÚ zařazeno mezi území s podprůměrnou (nepříznivou) hodnotou. U každého ukazatele bylo nutné vhodně zvolit, co je podprůměrná hodnota – v případě indexu stáří a podílu nezaměstnaných osob je to hodnota vyšší než průměr kraje. U ostatních pěti ukazatelů je za podprůměrnou hodnotu považována hodnota nižší než průměrná hodnota ukazatele za kraj.

Území SO POÚ, které vykazuje podprůměrnou hodnotu ukazatele pouze v jednom nebo ve dvou případech, je klasifikováno jako **území s minimálními problémy**. Území SO POÚ, které vykazuje podprůměrnou hodnotu u třech až pěti ukazatelů, je klasifikováno jako **území s dílčími problémy**. Území SO POÚ, které vykazuje podprůměrnou hodnotu u šesti nebo všech sedmi ukazatelů, je klasifikováno jako problémový správní obvod obcí s pověřeným obecním úřadem.

### Hodnoty ukazatelů za SO POÚ a klasifikace území Pardubického kraje

SO POÚ	Změna počtu obyvatel 2019/2013 (k 31. 12.)	Index stáří (31. 12. 2019)	Intenzita bytové výstavby (2013–2019)	PNO v % (31. 12. 2019)	Počet pracovních míst na 1000 obyvatel (31. 12. 2019)	Podíl osob v exekuci, 2019 (data za SO ORP)	Počet podnikatelů v přepočtu na 1000 obyvatel	Počet ukazatelů s podprůměrnou hodnotou
Pardubice	104,1	126,5	3,4	2,0	666,7	7,50	134,3	1
Chrudim	102,0	120,2	3,3	2,24	526,1	5,95	139,7	1
Holice	103,0	115,1	3,6	1,7	285,4	5,39	116,8	1
Letohrad	102,4	112,4	2,2	1,1	545,5	4,63	108,2	2
Žamberk	101,4	116,2	1,8	1,3	439,9	4,63	124,7	2
Litomyšl	101,8	120,8	2,1	1,4	450,1	3,92	116,4	2
Lázně Bohdaneč	104,1	111,0	4,5	1,7	328,7	7,50	114,5	3
Vysoké Mýto	99,8	122,8	1,4	2,17	646,9	6,38	97,3	3
Heřmanův Městec	102,4	127,6	2,8	2,8	242,2	5,95	110,8	3
Lanškroun	100,0	118,3	1,9	2,3	499,9	6,07	102,5	4
Jablunné n. O.	98,5	119,3	2,1	1,4	437,5	4,63	111,6	4
Ústí nad Orlicí	100,1	134,6	1,9	1,3	514,2	6,44	108,4	4
Choceň	99,1	133,8	2,0	1,7	409,5	6,38	107,2	5
Hlinsko	99,3	141,3	1,9	2,24	346,2	5,02	126,4	5
Chrast	99,2	125,7	1,8	2,9	223,7	5,95	106,9	5
Přelouč	106,5	130,2	3,1	2,6	404,4	7,05	108,7	5
Polička	99,8	128,0	2,3	2,0	419,5	4,49	108,8	5
Nasavrky	99,0	145,5	2,3	2,6	270,9	5,95	125,8	5
Skuteč	99,4	141,7	1,9	2,6	332,5	5,95	119,2	5
Česká Třebová	97,8	139,3	1,4	2,23	488,5	8,16	88,2	6
Třemošnice	99,9	164,1	1,5	2,5	417,2	5,95	102,7	6
Králíky	97,9	136,5	3,1	2,6	433,1	8,92	104,2	6
Chvaletice	98,7	133,8	2,9	2,9	310,1	7,05	95,5	6
Svitavy	99,0	131,4	0,7	2,7	445,1	8,40	98,2	7
Jevíčko	99,3	143,6	2,3	3,5	409,1	7,78	91,5	7
Moravská Třebová	98,1	139,6	1,4	4,7	361,1	7,78	89,0	7
<b>Pardubický kraj</b>	<b>101,3</b>	<b>127,8</b>	<b>2,4</b>	<b>2,18</b>	<b>483,5</b>	<b>6,53</b>	<b>115,7</b>	<b>–</b>

Pramen: Český statistický úřad, MFČR, Úřad práce ČR, Mapa exekucí, vlastní výpočty

\* oranžově jsou označeny SO POÚ, kde je hodnota ukazatele horší než průměr Pardubického kraje

Na základě zvolených ukazatelů a hodnocení kumulace problémů bylo jako **problémové regiony Pardubického kraje z hlediska socioekonomického rozvoje** vymezeno 7 správních obvodů obcí s pověřeným obecním úřadem, a to **Česká Třebová, Třemošnice, Králíky, Chvaletice, Svitavy, Jevíčko a Moravská Třebová**. V rámci aktualizace Strategie na podzim 2021 došlo ke změně u SO POÚ Česká Třebová, který byl kvůli zhoršení ukazatelů „Index stáří“ a „Podíl nezaměstnaných osob“ nově rovněž zařazen do kategorie problémové regiony Pardubického kraje z hlediska socioekonomického rozvoje. Jedná se o 87 obcí s více než 97,5 tis. obyvatel, což činí cca 18,7 % obyvatel celého Pardubického kraje.

#### ***Problémové správní obvody obcí s rozšířenou působností***

Vymezení problémových správních obvodů obcí s rozšířenou působností (ORP) bylo převzato ze Strategie regionálního rozvoje ČR 2021+ (viz <https://mmr.cz/cs/microsites/uzemni-dimenze/strategie-regionalniho-rozvoje-cr-2021>). Indikátory pro jejich výběr byly následující:

- intenzita bytové výstavby,
- hrubá míra celkového přírůstku,
- index stáří,
- podíl nezaměstnaných osob,
- intenzita podnikatelské aktivity.

Vymezeny byly správní obvody ORP, které vykazují nejhorší výsledky v těchto indikátorech a v nichž žije 25 % obyvatel Česka. V případě Pardubického kraje jsou jako problémové ORP vymezeny následující správní obvody obcí s rozšířenou působností:

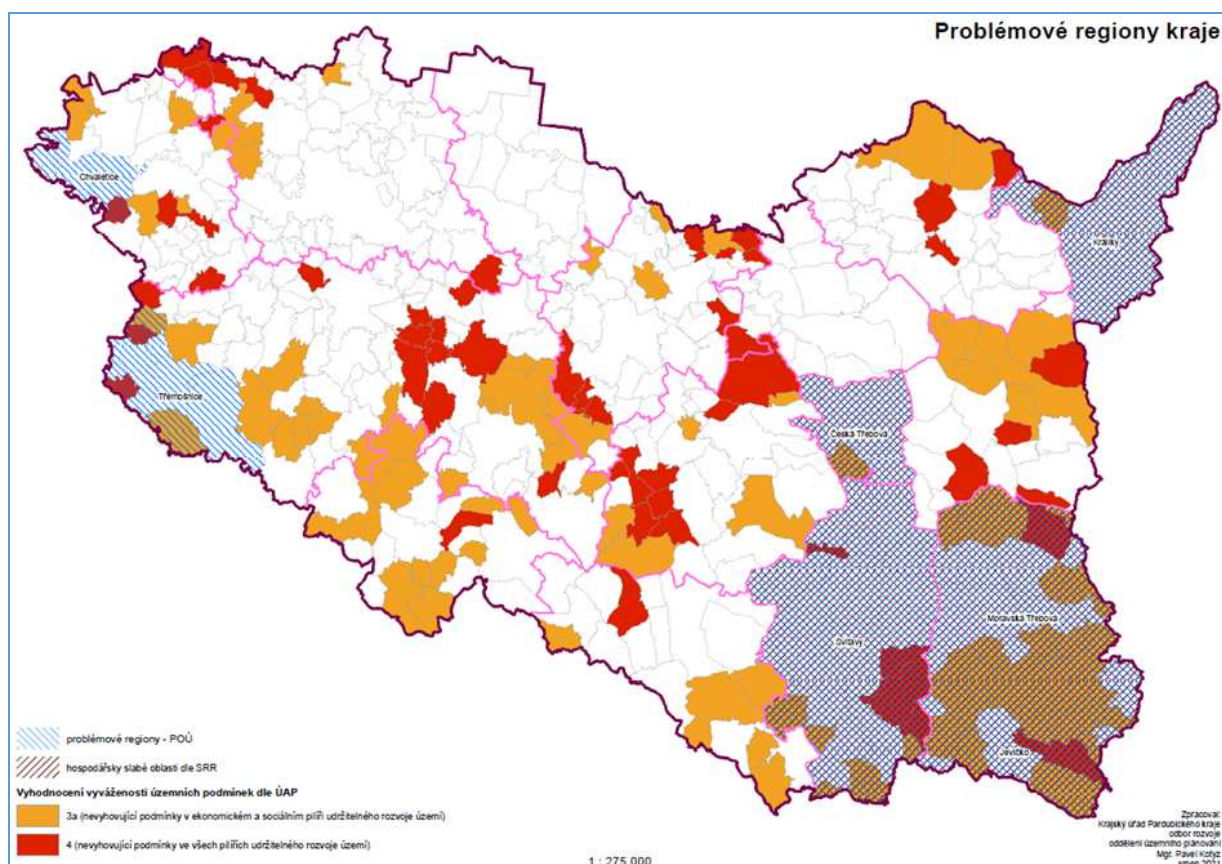
- 1. Králíky,**
- 2. Moravská Třebová,**
- 3. Česká Třebová,**
- 4. Svitavy.**

Jedná se o 71 obcí s celkem cca 83,8 tis. obyvatel, což činí 16 % obyvatel celého Pardubického kraje.

#### ***Výsledná mapa problémových regionů***

Výsledná mapa problémových regionů Pardubického kraje je prostým sjednocením všech tří přístupů k jejich vymezení uvedených v bodech a), b) a c). Toto pojetí umožňuje zacílit podporu na takovou velikostní úroveň regionů (obce, POÚ a ORP), které jsou pro daný typ podpory nejvhodnější (vybrat jakoukoli velikostní úroveň nebo jejich kombinaci). Do problémových regionů Pardubického kraje je tedy zahrnuto 196 obcí s cca 143 tis. obyvatel, což představuje cca 27,3 % obyvatel Pardubického kraje.





## 2.2. Regionální centra

Vymezení regionálních center na území Pardubického kraje působností bylo převzato ze Strategie regionálního rozvoje ČR 2021+. Zároveň koresponduje s kategorizací sídel uvedené v platných Zásadách územního rozvoje ČR. Regionální centra plní v území stabilizační roli a měla by plnit roli center daného regionu. Měla by mít základní občanskou vybavenost využívanou „svými“ obyvateli a měla by poskytovat obyvatelům svého spádového regionu i možnost využívat občanskou vybavenost vyššího řádu. (např. střední školy, divadla, sportovní zařízení apod.). Udržení a další rozvoj polycentrického sídelního systému je pro rozvoj Pardubického kraje žádoucí. Vzhledem k roztříštěné sídelní struktuře ČR je žádoucí i posilování role regionálních center při koordinaci rozvoje svého zejména venkovského zázemí. V tomto smyslu (tedy doplnění příslušné občanské vybavenosti a posílení koordinační role) by měla být i koncipována jejich podpora.

Roli regionální centra vyššího řádu plní **statutární město Pardubice, které je součástí jádrového území Hradecko-pardubické aglomerace.**

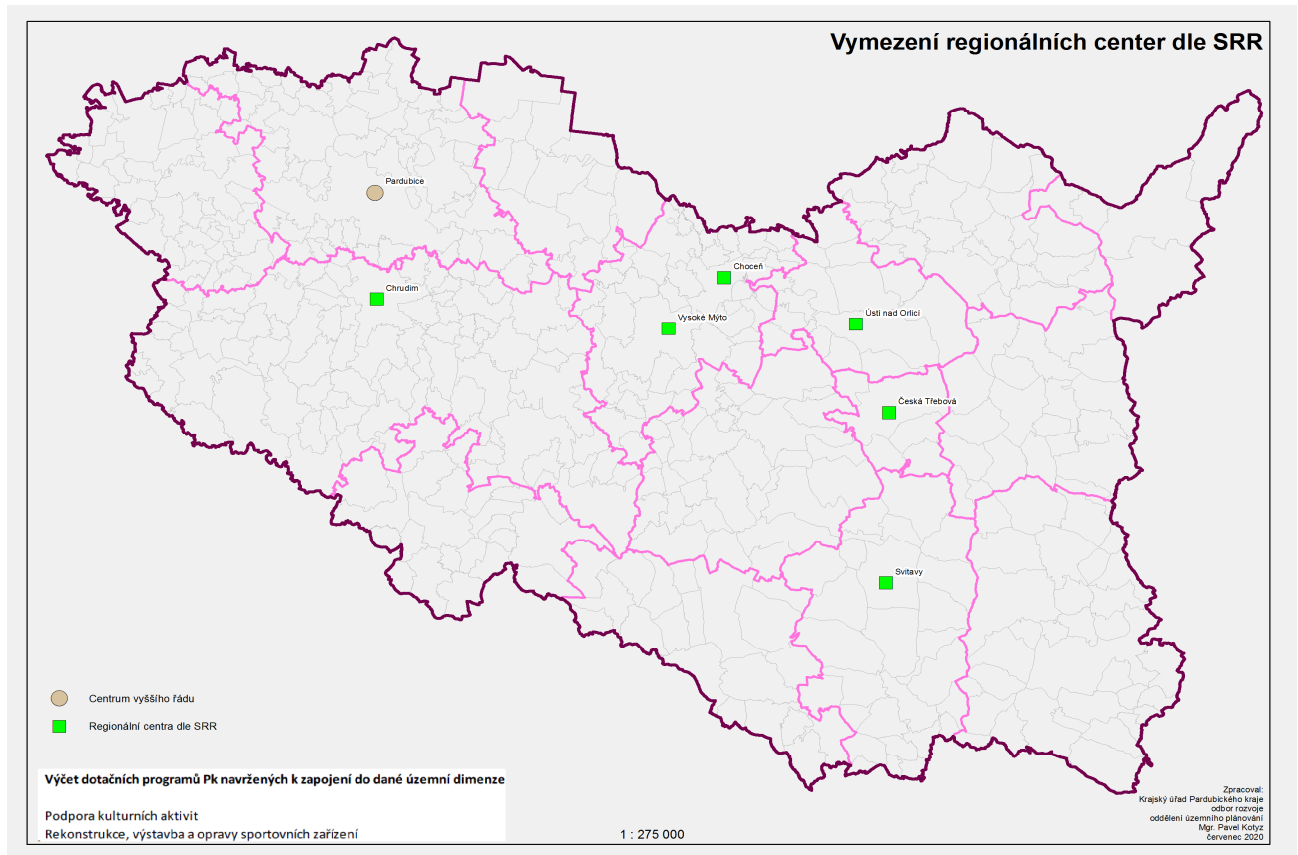
Na základě Strategie regionálního rozvoje ČR 21 byla dále jako regionální centra vymezena města:

1. **Chrudim,**
2. **Svitavy,**
3. **Česká Třebová,**
4. **Ústí nad Orlicí,**

## 5. Choceň,

## 6. Vysoké Mýto

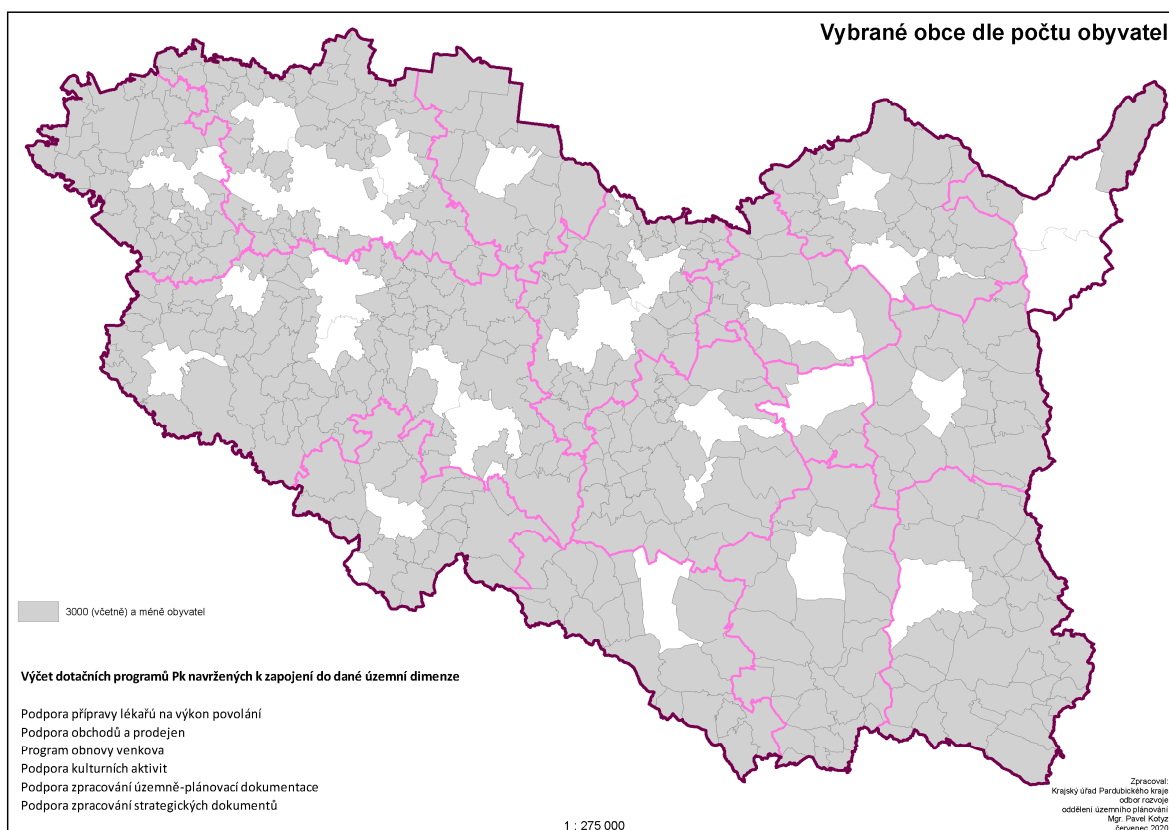
V těchto městech žije cca 182 tis. obyvatel, což je cca 35% obyvatel Pardubického kraje



### 2.3. Obce do 3000 obyvatel

Tento aspekt územní dimenze byl zvolen zejména z toho důvodu, že obce s menším počtem obyvatel (bez ohledu v kterém regionu leží) mají z tohoto titulu určité nevýhody oproti větším obcím (tedy převážně městům). Obvykle mají ve srovnání s většími obcemi menší finanční prostředky pro svůj rozvoj (nejen absolutně, ale i v relativním vyjádření vztaženému na počet obyvatel.). Mají problematictější dostupnost služeb, za kterými musí obvykle vyjždět. Ve srovnání s většími obcemi mají většinou omezený aparát pro řízení obce (typicky pouze neuvolněný starosta a účetní). K 1.1.2020 v těchto obcích žilo cca 225 tis. obyvatel, což je cca 43 % veškerého obyvatelstva kraje. vzhledem ke stávajícím metodickým vymezením (např. ČSÚ) je lze označit jako venkovské obce.



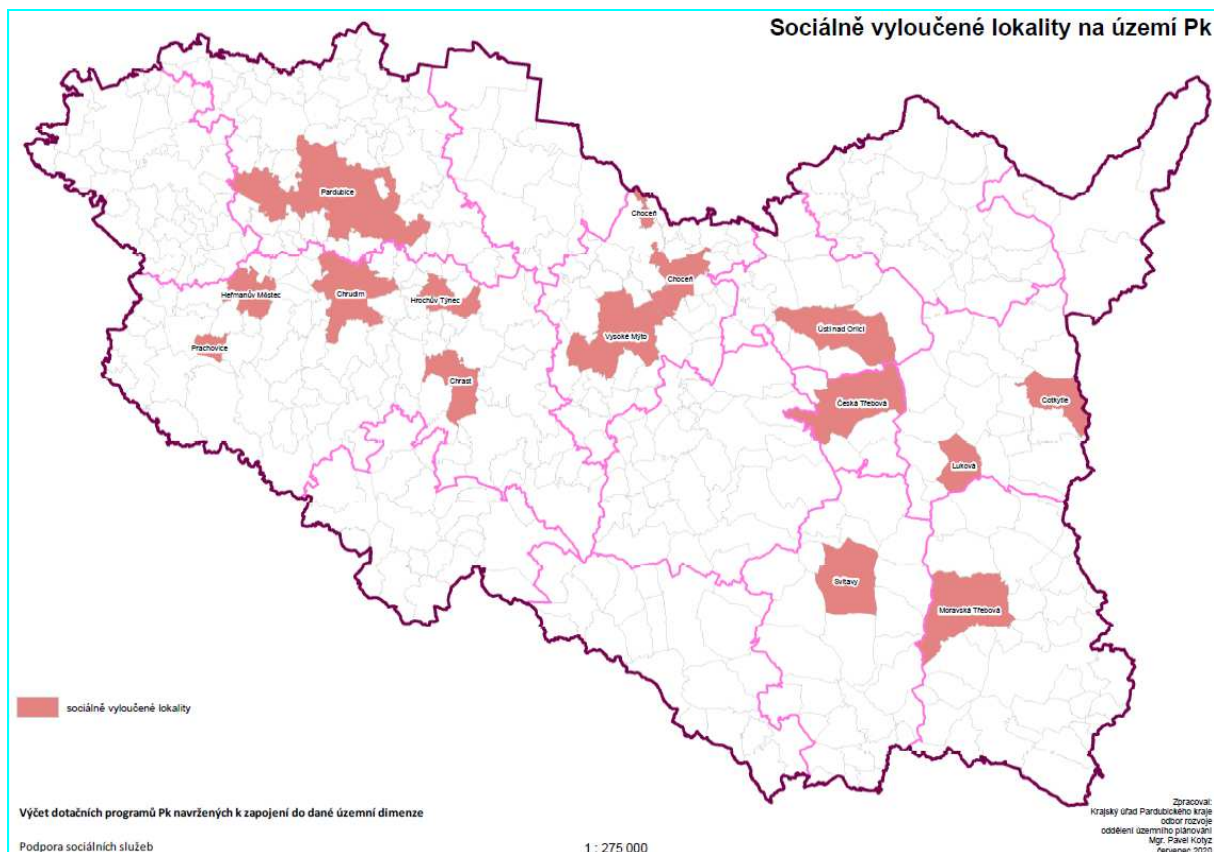


## 2.4. Sociálně vyloučené lokality

Mimo vymezení problémových území z pohledu zejména jejich ekonomického rozvoje je třeba vymezit i specifické regiony z pohledu jejich sociálních charakteristik. Vymezení sociálně vyloučených lokalit v Pardubickém kraji vychází z mapy sociálně vyloučených lokalit v ČR v roce 2015. Tato mapa je jedním z hlavních výstupů výzkumného projektu Ministerstva práce a sociálních věcí „Analýza sociálně vyloučených lokalit v ČR“, který byl realizován společností GAC spol. s r. o. Projekt si kladl za cíl identifikovat a popsat sociálně vyloučené lokality a porovnat jejich stav s rokem 2006, kdy se realizovalo první velké mapování. Cílem bylo vyhodnotit vývoj a změny v rozmístění sociálně vyloučených lokalit od stavu zachyceného původní analýzou a mapou do současnosti s ohledem na aktuální či očekávaný vznik nových lokalit, možný zánik stávajících či změnu jejich charakteru co do počtu obyvatel, velikosti a kvality života v nich.

Ve stávajících SVL (14 měst a obcí) žije cca 205 tis. obyvatel, což je cca 39% obyvatelstva Pardubického kraje.

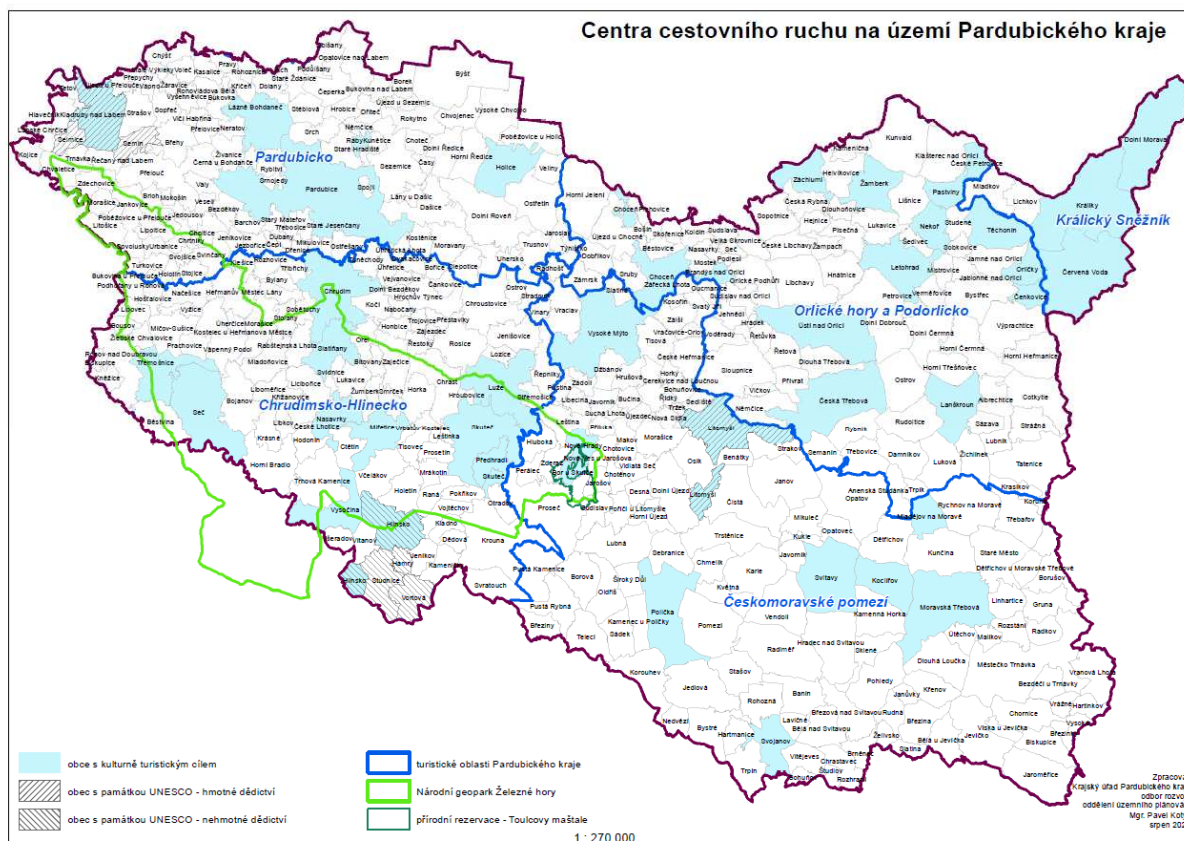
V současné době se zpracovává na národní úrovni aktualizovaná mapa sociálního vyloučení. Až bude tato mapa k dispozici, bude tento dokument aktualizován.



## 2.5. Centra cestovního ruchu

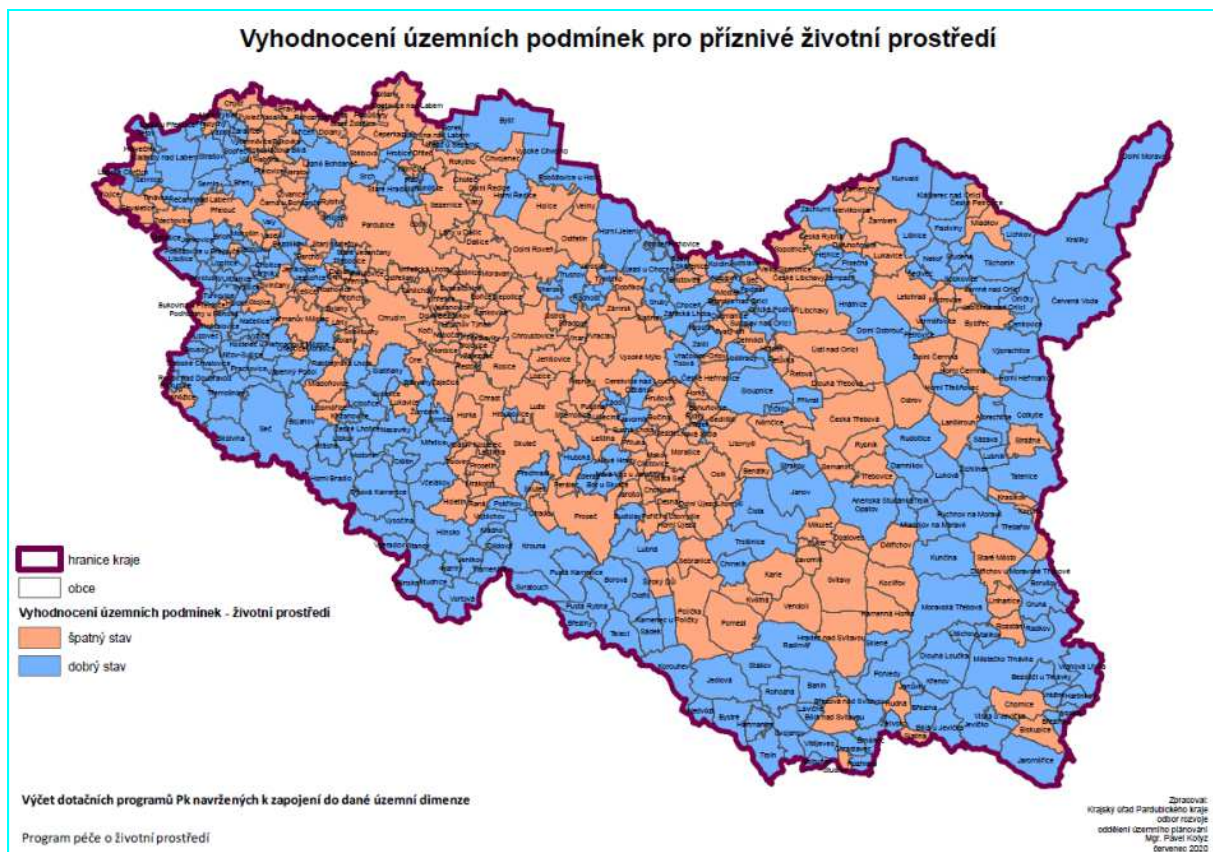
Vymezení specifických regionů z pohledu cestovního ruchu vychází z předpokladu, že cestovní ruch je významným sektorem hospodářství a přináší sebou další rozvoj i v navazujících sektorech. Na rozdíl od ostatních typů specifických regionů zde dojde k zacílení podpory na nejdůležitější centra cestovního ruchu v Pardubickém kraji. V těchto centrech jsou umístěny významné kulturně-turistické cíle (dále KTC), které mají velký potenciál dalšího rozvoje a do nichž již nyní přijíždí nezanedbatelný počet návštěvníků. Jejich podpora má tedy předpoklad pro vysoký ekonomický efekt, a proto by tato centra měla být prioritně rozvíjena. Vymezení lokalit center cestovního ruchu se vztahuje ke katastrům měst a obcí, na jejichž území se nachází významný KTC. Vymezení lokalit center cestovního ruchu bylo provedeno již v roce 2010 a v roce 2021 bylo aktualizováno odborem kultury, sportu a cestovního ruchu Krajského úřadu Pardubického kraje, a to ve spolupráci se všemi pěti oblastními organizacemi cestovního ruchu působícími na území kraje.

Územní dimenze CR pro Pk 2021 zahrnuje 43 měst a obcí na jejichž území se nachází KTC, území Národního geoparku Železné hory, přírodní rezervace Toulouvcovy Maštale a tři lokality zapsané na seznamu hmotného a nehmotného dědictví UNESCO (nehmotné dědictví – Vesnické masopustní obchůzky a masky na Hlinecku; hmotné dědictví – zámek Litomyšl a Krajina pro chov a výcvik ceremoniálních kočárových koní v Kladrubech nad Labem).



## 2.6 Obce se zhoršenými podmínkami z pohledu životního prostředí.

Volba specifických území má za cíl postihnout různost jednotlivých regionů v Pardubickém kraji. Předchozí vymezení specifických území bylo zaměřeno zejména na jejich vymezení z pohledu ekonomické úrovně jejich rozvoje nebo (v případě sociálně vyloučených lokalit) na jejich vymezení z pohledu sociálních charakteristik obyvatelstva. Pro kompletní pohled na specifické regiony je třeba zařadit i vymezení, které postihuje oblast kvality životního prostředí. Jedná se o vymezení na úrovni obcí. Vymezení těchto obcí je převzato z aktuální verze územně analytických podkladů Pardubického kraje. Konkrétně jde o výstupy z vyhodnocení územních podmínek pro pilíř Životní prostředí (viz <https://www.pardubickykraj.cz/uzemne-analyticke-podklady/92049/>).



## 2.7. Aktualizace vymezení specifických území Pardubického kraje

Všechny navržené typy územní dimenze (resp. vymezení výše uvedených specifických regionů) lze aktualizovat na základě kritérií, která jsou každoročně k dispozici převážně z veřejně dostupných zdrojů. Nicméně v rámci zachování koncepčního přístupu k podpoře těchto území a k možnostem posouzení jejich dlouhodobějšího vývoje navrhuje přístupovat k jejich případným změnám v intervalu 1 x 4 roky, a to zejména ve vazbě na aktualizaci územně analytických podkladů. Vyjímkou je mapa sociálního vyloučení, kde předpokládáme její dřívější aktualizaci.

## 3. Implementace územní dimenze v aktivitách Pardubického kraje

Následující kapitola řeší způsob implementace územní dimenze v aktivitách Pardubického kraje (jde o Pardubický kraj jako subjekt). Přichází s odlišnými typy implementace pro různé typy aktivit Pardubického kraje. Z pohledu typů aktivit pro účely tohoto materiálu rozlišujeme zohlednění typů územní dimenze v rámci:

- a) Přípravy koncepčních dokumentů Pardubického kraje
- b) Dotačních programů Pardubického kraje
- c) Individuálních dotací poskytovaných Pardubickým krajem



- d) Nefinanční podpory jiných subjektů ze strany Pardubického kraje
- e) Aktivit Pardubického kraje na vlastním majetku (včetně svých příspěvkových nebo zakládaných organizací)

### **3.1. Implementace územní dimenze v rámci přípravy koncepčních dokumentů Pardubického kraje**

Pardubický kraj průběžně připravuje zpracování nových (resp. aktualizaci stávajících) koncepčních dokumentů. Počínaje termínem schválení aktualizované verze Strategie rozvoje Pardubického kraje 2021 – 2027 (21.9.2021) navrhujeme, aby v těchto dokumentech byla povinně zařazena kapitola, které popisuje vazbu těchto dokumentů na Strategii rozvoje Pardubického kraje 2021 – 2027 a zároveň uvádí, zda koncepce zohledňuje územní dimenzi (podporu specifických území) včetně odůvodnění. Jde o určení, jaký typ územní dimenze (viz body 2.1 – 2.7 tohoto dokumentu) koncepce zohledňuje. Gesční odbor pak ve spolupráci s odborem rozvoje připraví návrh této části.

### **3.2. Dotační programy Pardubického kraje**

Jedná se o aktivitu, kde podpora specifických území Pardubického kraje je poměrně jednoduše proveditelná. Navrhujeme, aby specifická území ve vybraných dotačních programech Pardubického kraje byla podpořena jedním z následujících způsobů:

- celá alokace pro daný dotační program nebo její část mohou být určeny pro žadatele, realizující projekt v daném typu specifického území
- projekty žadatelů s místem realizace v daném typu specifického území mohou být zvýhodněny formou vyššího podílu poskytnuté dotace na celkových nákladech projektů.

Na základě úkolu z porady vedení odbor rozvoje požádal ostatní dotčené odbory o maximální zohlednění územní dimenze v připravovaných dotačních programech pro rok 2022. Jednotlivé odbory pak zaslaly odboru rozvoje návrhy jejího uplatnění a odbor rozvoje pak souhrnnou informaci předložil na jednání RPK dne 6.9.2021. Následující tabulka pak obsahuje návrh promítnutí územní dimenze v jednotlivých dotačních programech s vyhlášením v roce 2022.

V případě vyhlášení nových dotačních programů navrhujeme, aby v důvodově zprávě pro jejich projednání v Radě Pardubického kraje bylo povinně uvedeno, zda zohledňuje územní dimenzi (podporu specifických regionů) včetně odůvodnění, jaký typ územní dimenze naplňuje. Zároveň navrhujeme, aby problematika územní dimenze byla zapracována do Směrnice pro poskytování programových dotací s termínem jejího projednání v ZPk 14.12.2021.

#### **Návrh promítnutí územní dimenze v jednotlivých dotačních programech Pk pro rok 2022**

##### **Odbor rozvoje**

<b>Název dotačního programu</b>	<b>uplatňovaná územní dimenze</b>
Podpora pořízení územních plánů	ano - určeno pro obce do 3000 obyvatel
Podpora zpracování strategických dokumentů obcí	ano - zvýhodněny jak menší obce, tak i problémové obce formou vyšší míry dotace
Podpora investic obcí zlepšujících podnikatelské prostředí	ano - celá alokace pouze pro projekty v problémových obcích

Startovací vouchery	ano - zvýhodněny vyšší mírou dotace projekty lokalizované v problémových obcích dle ÚAP
Kreativní vouchery	ano - zvýhodněny vyšší mírou dotace projekty lokalizované v problémových obcích dle ÚAP
Podpora zpracování dokumentace pro projekty s uplatněním v evropských dotačních nástrojích v období 2021-2027	ano - celá alokace pouze pro projekty v problémových obcích, navíc větší míra dotace pro obce do 5000 obyvatel

### Odbor životního prostředí a zemědělství

Název dotačního programu	uplatňovaná územní dimenze
Péče o životní prostředí	ano - v obcích se špatným stavem ŽP vyšší maximální podpora nebo při větším počtu projektů preference těchto obcí
Podpora začínajících včelařů	ne
Podpora hospodaření v lesích - kůrovec	ne
Ekologická výchova	ne
Vodní hospodářství	ano - určeno pro obce do 2000 obyvatel, při hodnocení se přihlíží k umístění obce v problémovém regionu dle SRK PK
Program obnovy venkova	ano - 3 kategorie obcí podle počtu obyvatel - dotace 100%, 60% a 50%

### Odbor kultury, sportu a cestovního ruchu

#### oblast sportu a cestovního ruchu

Název dotačního programu	uplatňovaná územní dimenze
Programové dotace sport a volnočasové aktivity	ne
Programové dotace turistickým informačním centrům –	ne
Programové dotace sport a volnočasové aktivity – investice	ano - žadatelé jsou subjekty z celého Pk, nebo obce s počtem obyvatel do 5000
Programové dotace na podporu budování infrastruktury CR –	ano - v rámci vymezení center cestovního ruchu - při hodnocení projekt dostává 30 bodů navíc, pokud se nachází na katastru obcí vymezených jako centra cestovního ruchu
Programové dotace na podporu bezbariérového CR	ne

#### oblast kultury a památkové péče

Název dotačního programu	uplatňovaná územní dimenze
podpora kulturních aktivit	ne
preventivní péče o sbírky muzeí a galerií	ne



podpora památkové péče	ano - je-li příjemcem dotace obec nad 3 000 obyvatel nebo právnická osoba vlastníci nemovitost v této obci, je povinná spoluúčast zvýšena z 20% na 40%.
podpora subjektů činných v oblasti kultury a památkové péče	ano- bude-li příjemcem dotace obec nad 3 000 obyvatel nebo právnická osoba vlastníci nemovitost v této obci, nebo právnická i fyzická osoba pořádající kulturní akci v této obci je povinná spoluúčast zvýšena z 0% na 30% (tzn. že obce do 3 000 obyvatel a v nich PO i FO mohou obdržet dotaci až 100% uznatelných nákladů)
Příspěvky na provoz, investiční příspěvky a návratná finanční výpomoc příspěvkovým organizacím v oblasti kultury zřizovaným krajem	ne
Podpora Východočeského divadla Pardubice a Komorní filharmonie Pardubice	ne

### Odbor sociálních věcí

Název dotačního programu	uplatňovaná územní dimenze
program víceleté podpory sociálních služeb	ne
Program 2 aktivity navazující na sociální služby	ne
Program podpory prorodinných aktivit	ne
Podpora fundraisingu	ano - lze podpořit osobu fundraisera v částce o 20 % vyšší, maximálně však do výše požadavku na dotaci. Týká se projektů, jejichž přesně prokázaná působnost bude v území problémových regionů Pk (t.č. 7 správních obvodů obcí s pověřeným obecním úřadem Třemošnice, Chvaletice, Králíky, Svitavy, Jevíčko, Moravská Třebová, Česká Třebová)
Podpora sociálního podnikání	ano - zohlednění územní dimenze ve vazbě na zaměstnanost, podnikatelskou aktivitu, případně další ekonomické ukazatele. Projekty, jejichž přesně prokázaná působnost bude v území problémových regionů Pk (t.č. 7 správních obvodů obcí s pověřeným obecním úřadem Třemošnice, Chvaletice, Králíky, Svitavy, Jevíčko, Moravská Třebová, Česká Třebová), budou zvýhodněny 20% zvýšením přidělené dotace, maximálně však do výše požadavku na dotaci.
Program materiální podpory sociálních služeb	ne

### Odbor zdravotnictví

Název dotačního programu	uplatňovaná územní dimenze
--------------------------	----------------------------

Podpora lékařů připravujících se na poskytování zdravotní péče v oborech všeobecné praktické lékařství a praktické lékařství pro děti a dorost na území Pardubického kraje“.	ano - výše poskytnuté podpory na jeden projekt je 80 000 Kč na období od 1. 1. 2023 do 31. 12. 2023. V případě, kdy se místo poskytování zdravotních služeb školitele nachází na území problémové obce, činí výše podpory na jeden projekt 100 000 Kč. V případě, kdy má školitel více míst poskytování zdravotních služeb, musí být alespoň jedno z těchto míst pro tento účel na území problémových obcí.
--	---

### Odbor krizového řízení

Název dotačního programu	uplatňovaná územní dimenze
Podpora jednotek sboru dobrovolných hasičů obcí Pardubického kraje na pořízení požární techniky a věcných prostředků požární ochrany k zajištění akceschopnosti na období 2021 – 2024	ano - u problémových obcí Pardubického kraje, jmenovitě vymezených ve „Strategii rozvoje Pardubického kraje 2021 – 2027“, se poskytnutá dotace zvýhodňuje bonifikačním koeficientem +1,2 oproti ostatním obcím, s cílem podpořit vyvážený rozvoj problémových obcí uplatněním tzv. územní dimenze při efektivním využitím dostupných zdrojů*.
podpora ostatních složek IZS 2021-2024	ne
podpora pro NNO 2021-2024	ne

\*Pozn. - územní dimenze již byla zohledněna úpravou dotačního programu – viz usnesení RPK R/593/21 ze dne 4. 10.2021 a to na zbytek volebního období pro roky 2022 až 2024.

### Kancelář hejtmána

Název dotačního programu	uplatňovaná územní dimenze
Program na podporu zahraničních vztahů	ano - 10% bonifikace pro žadatele, jejichž projekt je lokalizován na území problémových obcí

### Odbor dopravy

Název dotačního programu	uplatňovaná územní dimenze
Podpora výstavby a rozvoje dětských dopravních hřišť	ano -10% bonifikace pro žadatele, jejichž projekt je lokalizován na území problémových obcí - výše dotace se zvyšuje ze 70% na 80%

### 3.3. Individuální dotace poskytované Pardubickým krajem

Jedná se o širokou paletu projektů v nejrůznějších odvětvích s většinou malou výší dotace. Proto zde navrhuje, aby v rozhodnutí o podpoře (materiály do RPK nebo ZPK) bylo uvedeno, zda projekt naplňuje územní dimenzi nebo nenaplňuje. Toto vyjádření tedy bude jedním z podkladů pro rozhodování RPK/ZPK o ne/přidělení dotace. V tomto smyslu tedy navrhuje úpravu Směrnice o poskytování individuálních dotací.

### 3.4. Nefinanční podpora jiných subjektů ze strany Pardubického kraje

Jedná se o široké spektrum aktivit nejrůznějšího charakteru mnohdy obtížně definovatelných a monitorovatelných (realizace seminářů, školení, poradenství apod.). Odbor rozvoje pilotně ověří možnosti monitoringu těchto aktivit na aktivitách, které zajišťuje on sám. Dle výsledků tohoto pilotního ověření by bylo možné sledování tohoto typu územní dimenze rozšířit i na další odbory.

### 3.5. Aktivity Pardubického kraje na vlastním majetku (včetně svých příspěvkových nebo zakládaných organizací)

Jedná se o typ aktivit Pardubického kraje s velmi významným dopadem do území a tedy na naplňování územní dimenze. Požadavek naplnění územní dimenze se týká zejména následujících případů:

- Rozhodnutí samosprávy kraje o přípravě a realizaci investičních projektů s ambicí jejich předložení do národního nebo evropského dotačního programu.
- Rozhodnutí samosprávy kraje o přípravě a realizaci financování investičních projektů (výstavba, rekonstrukce, modernizace, oprava) financovaných z vlastních zdrojů s celkovým náklady nad 100 tis. Kč.
- Rozhodnutí samosprávy kraje o rozsahu a způsobu (např. formou financování) zajištění služeb poskytovaných krajem a jeho příspěvkovými a zakládanými organizacemi v území.

V případě rozhodování samosprávy o investičních projektech následující tabulka uvádí hlavní témata, kde kraj investuje na vlastním majetku. I když daná aktivita může ovlivňovat více typů specifických území, ke každé aktivitě je přiřazen ten typ specifického území, pro který má největší význam.

#### Návrh zapojení územní dimenze při rozhodování o investicích na majetku Pardubického kraje

Typ aktivity	Typ specifického regionu (územní dimenze)
Výstavba, rekonstrukce a modernizace silnic II. a III. třídy včetně mostů	Problémové regiony
Výstavba, rekonstrukce, modernizace a vybavení středních škol	Problémové regiony
Výstavba, rekonstrukce, modernizace a vybavení zdravotnických zařízení	Problémové regiony
Výstavba, rekonstrukce, modernizace a vybavení sociálních zařízení	Sociálně vyloučené lokality
Výstavba, rekonstrukce, modernizace a vybavení kulturních zařízení a památek	Regionální centra

V případě rozhodování o těchto typech aktivit (nejedná se o úplný výčet) by materiál předložený samosprávě měl obsahovat informace, zda a jakým způsobem byl při návrhu rozhodnutí o projektech zohledněn daný typ územní dimenze.

Další tabulka se zabývá aktivitami spojených s rozhodnutími samosprávy kraje o rozsahu a způsobu zajištění služeb poskytovaných krajem služeb v území (opět se nejedná o úplný výčet).

## Návrh zapojení územní dimenze při rozhodování o zajištění služeb poskytovaných Pardubickým krajem

Typ aktivity	Typ specifického regionu (územní dimenze)
Financování dopravní obslužnosti	Problémové regiony,
Rozhodování o omezování (vzniku) učebních oborů na středních školách	Problémové regiony
Rozhodování o omezování (vzniku) sociálních služeb zajišťovaných krajem	Sociálně vyloučené lokality
Rozhodování o omezování (vzniku) služeb v nemocnicích Pardubického kraje	Problémové regiony
Rozhodování o omezování (vzniku) služeb v kulturních zařízeních v majetku Pardubického kraje	Regionální centra

Materiál předložený samosprávě by měl obsahovat informace, zda a jakým způsobem byl při návrhu rozhodnutí o projektech zohledněn daný typ územní dimenze. Z pohledu projektového cyklu každého projektu by se mělo jednat o rozhodnutí:

- a) v rámci rozhodování o přípravě projektů – tj. při předkládání projektového nebo investičního záměru pro jednání RPK
- b) v rámci rozhodování o realizaci projektu – tj. při přípravě/schvalování rozpočtu a příslušných rozpočtových opatření

Samospráva si může vyžádat, aby zohlednění či nezohlednění typu územní dimenze bylo připojeno i v jiných materiálech, které jí jsou předkládány

**Jedná se o nové a poměrně komplikované. Proto odbor rozvoje navrhuje, aby v roce 2021 a 2022 byl tento systém navržen a pilotně ověřen pouze pro projekty předkládané do evropských fondů, o kterých má odbor rozvoje všechny potřebné informace. S tím souvisí návrh dalších kroků:**

- Doplnit údaje o projektech v projektovém portálu o parametr týkající se priorit projektu o parametr územní dimenze –ANO/NE
- Doplnit formulář projektového záměru o část popis územní dimenze
- Vedoucího odboru rozvoje vždy dát jako konzultanta v případě předkládání zpráv do RPK/ZPK týkajících se evropských projektů, a to zejména ve fázi jejich přípravy

### 4. Monitoring naplňování územní dimenze a návrh dalšího postupu

V předcházejících kapitolách bylo popsáno, jakým způsobem by měla být územní dimenze uplatňována v rámci jednotlivých aktivit Pardubického kraje. Monitoringem naplňování územní dimenze bude pověřen odbor rozvoje. S tímto vědomím navrhuje, aby odbor rozvoje předložil vždy v termínu do 31.1. na jednání Rady Pardubického kraje zprávu o naplňování územní dimenze za předchozí rok včetně případných návrhů na zlepšení systému monitorování. Získávání informací ohledně naplňování územní dimenze u jednotlivých typů aktivit ovšem vyžaduje úzkou součinnost i

ostatních odborů. V roce 2021 a 2022 bude nutno v rámci jednání s ostatními odbory a samosprávou celý systém zavést do praxe.

## 5. Využití integrovaného přístupu v podmínkách Pardubického kraje

Integrovaný přístup pro vybraná území není nový přístup, ale je to proces, který ukázal, že dokáže přinést výsledky, pokud se na tom shodnou všichni příslušní partneři. Základním rysem tohoto přístupu je koncentrace aktivit, projektů a financí na vybraná témata, která jsou příčinou problémů v území.

Na integrovanost lze nahlížet v několika rovinách:

- **územní** integrovanost, kdy jsou realizovány projekty a aktivity s nadmístním dopadem na jasně vymezeném území či v jeho částech,
- **věcná** integrovanost, kdy jsou koordinovaně realizovány věcně související aktivity, které zpravidla i v důsledku roztržitéstnosti zdrojů bývají prováděny odděleně,
- **finanční** integrovanost, kdy do financování jsou zapojeny zdroje z různých dotačních programů (od úrovně obcí a mikroregionů přes krajské intervence až po státní a evropskou úroveň), případně vlastní finance nebo dokonce jiné finanční nástroje (záruky, zvýhodněné úvěry apod.),
- **organizační** integrovanost, tedy společný koordinovaný postup jednotlivých subjektů v území založený na partnerském principu.

Z pohledu územního vymezení se může jednat o různě velké jednotky. Může jít o území jedné obce či města nebo o širší území vymezené např. administrativně (POÚ, ORP) či vztahově (klasickým příkladem je ITI Hradecko – pardubické aglomerace).

Zcela zásadní a společné pro integrovaný přístup je fakt, že je založen na jednotné strategii území, která je tvořena relevantními místními aktéry.

Pardubický kraj vnímá integrovaný přístup jako nástroj, který může velmi významně přispět k rozvoji specifických oblastí (zejména pak problémových regionů). Pro jeho plné uplatnění je třeba dodržet následující postup:

1. Základní krok musí spočívat ve **vymezení daného území**, a to na základě jak tvrdých dat, kterými kraj disponuje, tak i na základě konzultací přímo v území, kde by se měl ověřit samotný zájem o zamýšlené intervence. **Analýza** nejen místních **stakeholderů** je v tomto případě zcela zásadní.
2. Pro vymezeném území shromáždit dostupné informace z různých dat, dokumentů, rozhovorů, šetření apod. a **sestavit** z nich **východiska**, která budou naznačovat hlavní problémy v území, jejich příčiny a dopady.
3. Získané poznatky a východiska musí být doplněny a verifikovány na mnoha různých setkáních, pracovních skupinách, kulatých stolech, workshopů, a to jak v samotném území, tak i mimo něj ale s aktéry, kteří dění v území přímo ovlivňují (ministerstva, státní organizace, hospodářská komora, regionální organizace atd.). **Jednání jsou vedena zejména s cílem ověřit zjištěná východiska, najít skryté příčiny a vazby problémů v území, zmapovat ochotu aktérů se zapojit do rozvoje území a případně sesbírat jejich projektové záměry.**
4. Na základě podkladů expertně **sestavit první návrh integrovaných řešení pro území**, a to včetně souborů různých projektových záměrů a ten začít projednávat na různých úrovních.

Cíl není stanovovat různé cíle a priority, ale řešit jasně vymezené příčiny problémů, a to koncentrací provázaných aktivit.

5. K navrženým řešením musí být následně dopracována jejich charakteristika s cílem **jasně nastavené odpovědnosti, harmonogramu a financování**. Tím se uzavírá tvorba samotné strategie, kterou je třeba finálně sestavit, graficky upravit do atraktivní a čitelné podoby, a hlavně jí schválit na relevantních úrovních.
6. Poté začíná ta nejnáročnější část, a to **samotná příprava a realizace schválených intervencí** na jedné straně a **„maraton“ vyjednávání koncentrace a časového souladu poskytování finančních prostředků** na druhé straně.

Je třeba zdůraznit, že strategie nemusí být rozsáhlý dokument. Těžiště spočívá zejména v její návrhové části a v jejím kvalitním projednání se všemi relevantními aktéry. Garantem celého procesu bude odbor rozvoje. Navrhujeme, aby v první fázi byl proces přípravy a realizace strategie pilotně ověřen na 2 územích (navrhujeme ORP Česká Třebová a Moravská Třebová).