



EVROPSKÁ UNIE
Fond soudržnosti
Operační program Technická pomoc



Pardubický kraj

Zpráva o hodnocení plnění Regionálního akčního plánu Pardubického kraje

v letech 2014–2021

Sekretariát Regionální stálé konference Pardubického kraje

Pardubice, březen 2022

Obsah

1	Úvod.....	4
1.1	Kontext a cíl vzniku Zprávy	4
1.2	Metodika zpracování	4
2	Využití finančních prostředků v rámci relevantních OP za období 2014–2021 v České republice..	8
3	Využití finančních prostředků v rámci relevantních OP za období 2014–2021 - kraje v roli žadatele	11
4	Využití finančních prostředků v rámci relevantních OP v Pardubickém kraji.....	13
5	Operační program Podnikání a inovace pro konkurenceschopnost	15
5.1	OP PIK z hlediska stavu projektu – podané, podpořené a neschválené či nerealizované	18
6	Integrovaný regionální operační program	21
6.1	IROP v Pardubickém kraji v letech 2014-2021 z hlediska typu žadatele	23
6.1.1	Využití finančních prostředků v rámci IROP v Pardubickém kraji z hlediska Pardubického kraje jako žadatele	25
6.1.2	Využití finančních prostředků v rámci IROP v Pardubickém kraji z hlediska obcí	27
7	Operační program Životní prostředí.....	30
7.1	OP ŽP v Pardubickém kraji v letech 2014-2021 z hlediska typu žadatele	32
7.1.1	Využití finančních prostředků v rámci OP ŽP v Pardubickém kraji z hlediska obcí.....	33
7.1.2	Využití finančních prostředků v rámci OP ŽP v Pardubickém kraji z hlediska Pardubického kraje jako žadatele	36
7.1.3	Využití finančních prostředků v rámci OP ŽP v Pardubickém kraji z hlediska podnikatelských subjektů.....	38
8	Operační program Doprava	40
9	Operační program Výzkum, vývoj a vzdělávání	43
10	Operační program Zaměstnanost.....	47
11	Využití finančních prostředků v rámci integrovaných nástrojů.....	51
11.1	Integrované územní investice	51
11.2	Komunitně vedený místní rozvoj.....	54
12	Územní rozložení čerpání v Pardubickém kraji.....	59
12.1	Mapové podklady	61
13	Seznam zkratk.....	65
14	Seznam tabulek.....	66
15	Seznam grafů	69
16	Seznam obrázků.....	71



1 Úvod

1.1 Kontext a cíl vzniku Zprávy

Zpráva o hodnocení plnění Regionálního akčního plánu Pardubického kraje (dále jen Zpráva) byla zpracována sekretariátem Regionální stálé konference Pardubického kraje (dále jen sekretariát RSK Pk). Zajištění činnosti Regionální stálé konference pro území Pardubického kraje je realizováno prostřednictvím projektu Regionální stálá konference Pardubického kraje IV, který je spolufinancován z Fondu soudržnosti (CZ.08.1.125/0.0/0.0/15_003/0000298).

Cílem Zprávy o hodnocení plnění Regionálního akčního plánu Pardubického kraje (dále jen RAP Pk) je zanalyzovat čerpání finančních prostředků z Evropských strukturálních a investičních fondů v letech 2014–2021, a to včetně jejich územního rozložení v rámci Pardubického kraje.

1.2 Metodika zpracování

Období, které Zpráva analyzuje, je stanoveno od **1. 1. 2014 do 31. 12. 2021**.

Hodnocení byly podrobeny aktivity, které jsou financovány z Integrovaného regionálního operačního programu (dále jen IROP), OP Životní prostředí (dále jen OP ŽP), OP Zaměstnanost (dále jen OP Z), OP Výzkum, vývoj a vzdělávání (dále jen OP VVV), OP Podnikání a inovace pro konkurenceschopnost (dále jen OP PIK) a OP Doprava (dále jen OP D).

Relevantními vstupy jsou data z monitorovacího systému MS2014+ poskytnutá pro tyto účely MMR. Sestava ze systému MS2014+ byla vytvořena v lednu 2022, stav žádostí je datován k 31. 12. 2021. Konkrétně jsou sledovány celkové způsobilé výdaje projektů zaregistrovaných v průběhu let 2014–2021 s dopadem do území Pardubického kraje, s rozdělením do několika kategorií dle aktuálních stavů k 31. 12. 2021. Popis zkratk sestavy MS2014+ je v tabulce č. 1.



Tabulka 1: Popis zkratk a názvů položek v MS2014+

Zkratka	Název sloupce
OP_ID	Operační program - Kód
OP_NAZ	Operační program - Název
SC_ID	Specifický cíl - Kód
SC_NAZ	Specifický cíl - Název
TC_ID	Tematický cíl - Kód
TC_NAZ	Tematický cíl - Název
PRIO	Prioritní osa - Kód a Název
VYZVA_ID	Číslo výzvy
VYZVA_NAZ	Název výzvy
PROJ_ID	Projekt - Kód
PROJ_NAZ	Projekt - Název
PROJ_POPIS	Popis projektu
STAV_ID	Stav projektu - Kód
STAV_NAZ	Stav projektu - Název
KRAJ_ID	Kraj - Kód
KRAJ_NAZ	Kraj - Název
OKR_ID	Okres - Kód
OKR_NAZ	Okres - Název
ORP_ID	ORP - Kód
ORP_NAZ	ORP - Název
OBEC_ID	Obec - Kód
OBEC_NAZ	Obec - Název
ZUJ_ID	ZUJ - Kód
ZUJ_NAZ	ZUJ - Název
INTEG	Příznak - Integrovaný
ES_IC	Subjekt - IČO
ES_NAZ	Subjekt - Název
ES_FORMA	Subjekt - Právní forma

ES_OBEC	Subjekt - Sídlo obec
ES_OBEC_ID	Subjekt - Sídlo - kód obce
TYP_ZADOSTI	Typ žádosti o podporu (předběžná/plná)
DAT_SML	Datum podpisu smlouvy
DAT_ZAD	Datum podání žádosti o podporu
DAT_FIN	Datum - Finalizace
DAT_REG	Datum - Registrace
DAT_POD	Datum - Podání
DAT_PZ	Datum - Podpisu žádosti
DAT_REA_P	Datum - Realizace (předpoklad)
DAT_REA_S	Datum - Realizace (skutečnost)
DAT_ZREA_P	Datum - Zahájení realizace (předpoklad)
DAT_ZREA_S	Datum - Zahájení realizace (skutečnost)
FIN_CZV	Celkové způsobilé výdaje připadající na finanční mezeru/očištěné o příjmy dle čl. 61/pokráčené o flat rates
FIN_EU	Příspěvek Unie
FIN_NS	Národní spolufinancování
FIN_SR	Z toho SR
TYP_VRAC	Typ vrácení - Název
POC_OPAK	Počet opakování projektu v sestavě (= počet míst realizace)

Zdroj: MMR, MS2014+



Práce s daty MS2014+ s sebou přináší riziko zkreslení výsledných dat a výstupů vzhledem k tomu, že sestava obsahuje velké množství duplicitních projektů, ale také projektů, které mají dopad na území více krajů či okresů. Ne u všech projektů je informace o dopadu projektu v území navíc k dispozici. V případě OP Výzkum, vývoj a vzdělávání a OP Zaměstnanost spadají projekty také velmi často pod více specifických cílů, a je tedy nutné rozpočítat celkovou částku za projekt dle počtu opakování (vzhledem k tomu, že není možné do detailu řešit jednotlivé projekty a zjišťovat přesné rozdělení financí).

Tyto skutečnosti mohou vést ke zkreslení výsledků finanční analýzy.

Jednotlivé projekty jsou v MS2014+ rozděleny do následujících stavů:

Tabulka 2: Stavů žádostí MS2014+ rozříděné do jednotlivých kategorií

Kategorie	Kód	Název
Neschválené a nerealizované	PN00a	Předběžná žádost o podporu stažena žadatelem
	PN00b	Předběžná žádost o podporu ukončena ŘO/ZS
	PN01	Předběžná žádost o podporu nesplnila formální náležitosti nebo podmínky přijatelnosti
	PN02	Předběžná žádost o podporu nesplnila formální náležitosti a podmínky přijatelnosti po doplnění
	PN03	Předběžná žádost o podporu nesplnila podmínky věcného hodnocení
	PN20a	Žádost o podporu stažena žadatelem
	PN20b	Žádost o podporu ukončena ŘO/ZS
	PN21	Žádost o podporu nesplnila formální náležitosti nebo podmínky přijatelnosti
	PN22	Žádost o podporu nesplnila formální náležitosti nebo podmínky přijatelnosti po doplnění
	PN23a	Žádost o podporu nesplnila podmínky věcného hodnocení
	PN23b	Žádost o podporu nevybrána místní akční skupinou
	PN24	Žádost o podporu nesplnila podmínky způsobilosti k financování
	PN25	Žádost o podporu nesplnila podmínky způsobilosti k financování po doplnění
	PN27	Žádost o podporu nedoporučená k financování
	PN28	Žádost o podporu vyřazena ze skupiny náhradních projektů
	PN29	Žádost o podporu nesplnila podmínky pro vydání právního aktu o poskytnutí / převodu podpory
	PN40a	Projekt nedokončen – ukončen příjemcem
	PN40b	Projekt nedokončen – ukončen ŘO
Předložené	PP00	Předběžná žádost o podporu zaregistrována
	PP01	Předběžná žádost o podporu splnila formální náležitosti a podmínky přijatelnosti
	PP02	Předběžná žádost o podporu splnila formální náležitosti nebo podmínky přijatelnosti po doplnění
	PP03	Předběžná žádost o podporu splnila podmínky věcného hodnocení
	PP20	Žádost o podporu zaregistrována
	PP21	Žádost o podporu splnila formální náležitosti a podmínky přijatelnosti
	PP22	Žádost o podporu splnila formální náležitosti a podmínky přijatelnosti po doplnění
	PP23a	Žádost o podporu splnila podmínky věcného hodnocení
	PP23b	Žádost o podporu splnila podmínky věcného hodnocení s výhradou
	PP24a	Žádost o podporu splnila podmínky způsobilosti k financování



	PP24a.1	Žádost o podporu doporučena k financování po ex-ante kontrole
	PP24a.2	Žádost o podporu nedoporučena k financování po ex-ante kontrole
	PP25a	Žádost o podporu splnila podmínky způsobilosti k financování po doplnění
	PP25b	Žádost o podporu splnila podmínky způsobilosti k financování s výhradou po doplnění
	PP26a	Žádost o podporu musí být dle analýzy rizik podrobena ex ante kontrole
	PP26b	Žádost o podporu nemusí být dle analýzy rizik podrobena ex ante kontrole
	PP27a	Žádost o podporu doporučena k financování
	PP27b	Žádost o podporu doporučena k financování s výhradou
	PP29	Žádost o podporu splnila podmínky pro vydání právního aktu o poskytnutí / převodu podpory nebo registračního listu
Schválené	PP30	Projekt s právním aktem o poskytnutí / převodu podpory
V realizaci a ukončené	PP36	Projekt ve fyzické realizaci
	PP37	Projekt v plné (fyzické i finanční) realizaci
	PP40	Projekt fyzicky ukončen
	PP41	Projekt finančně ukončen ze strany ŘO
	PP42	Projekt finančně ukončen ze strany MF
	PP43	Projekt finálně uzavřen
Ostatní	PU01	Předběžná žádost o podporu vrácena k doplnění
	PU21	Žádost o podporu vrácena k doplnění
	PU24	Žádost o podporu vrácena k doplnění pro závěrečné ověření způsobilosti
	PU27	Žádost o podporu zařazena mezi náhradní projekty
	PU30	Projekt pozastaven
	V2	Předběžná žádost o podporu vrácena k rozšíření na plnou žádost
	V5	Žádost o podporu vrácena k úpravě před smlouvou
	Z1	Žádost rozpracována v ISKP
	Z2	Finalizace v ISKP
Z3	Podepsání signatáři v ISKP	

Zdroj: MMR, MS2014+

Tato Zpráva se zaměřuje na kategorie:

- **Podané** (zahrnuje všechny podané žádosti bez ohledu na to, v jakém stavu se nachází),

Podané = předložené + schválené + v realizaci a ukončené + neschválené a nere realizované + ostatní

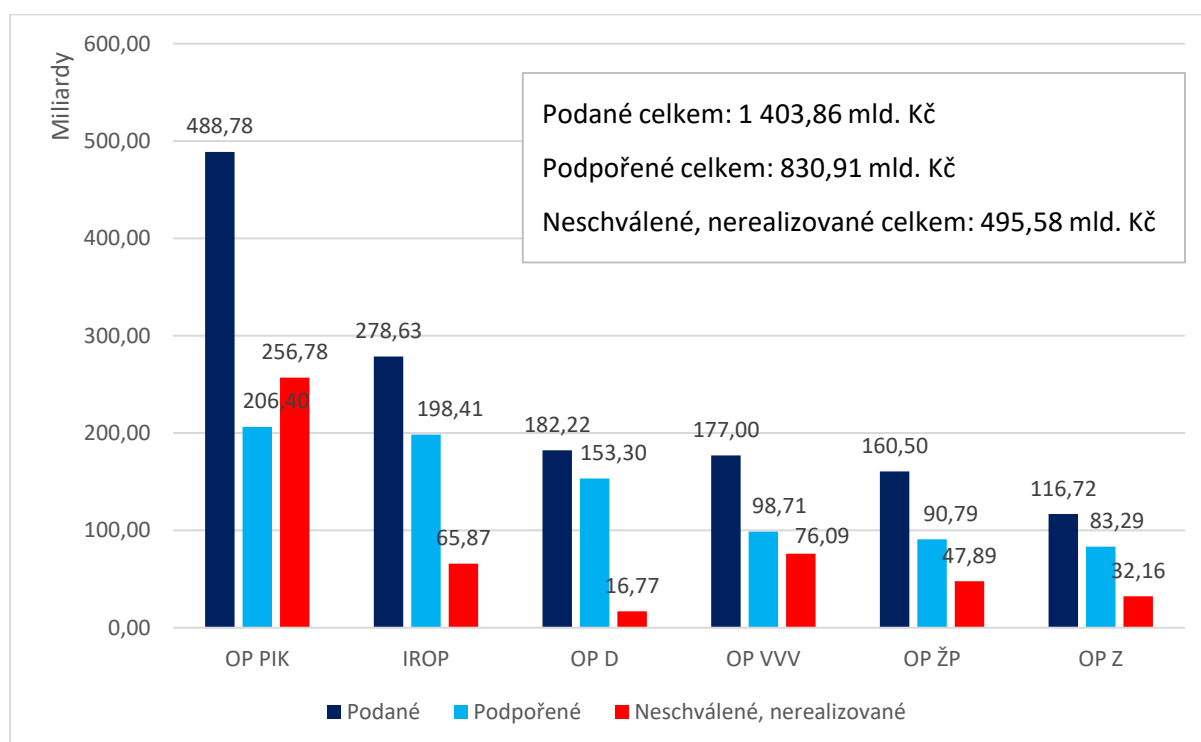
- **Podpořené** (schválené, v realizaci a ukončené),
- **Neschválené a nere realizované.**



2 Využití finančních prostředků v rámci relevantních OP za období 2014–2021 v České republice

Ve sledovaném období 1. 1. 2014 – 31. 12. 2021 byly v rámci hodnocených operačních programů podány v rámci České republiky projekty v celkové výši přes 1 403 mld. Kč.

Graf 1: Využití finančních prostředků v rámci relevantních OP v ČR v období 2014–2021 (CZV v mld. Kč)

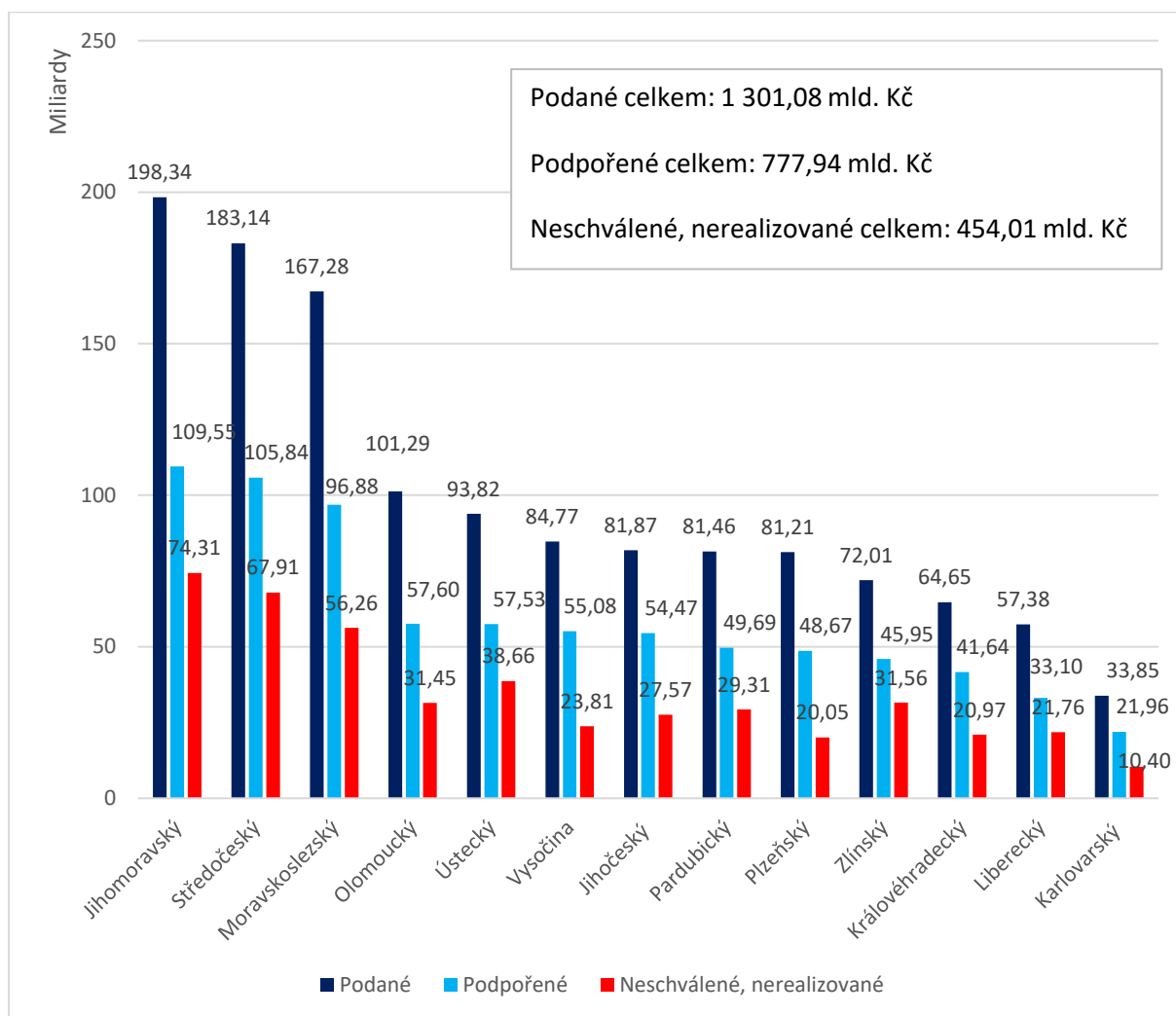


Zdroj: MS2014+

Z hlediska objemu podaných projektů je na prvním místě s výrazným náskokem Operační program Podnikání a inovace pro konkurenceschopnost, v objemu podpořených projektů se však už o tolik neliší od druhého v pořadí, kterým je IROP. Ze všech sledovaných OP pouze v rámci OP PIK převažuje více jak 2 x objem neschválených a nerealizovaných projektů nad objemem projektů podpořených.



Graf 2: Využití finančních prostředků z relevantních OP v jednotlivých krajích ČR v období 2014–2021 (CZV v mld. Kč)



Zdroj: MS2014+

Čerpání finančních prostředků za relevantní OP se v rámci jednotlivých krajů České republiky poměrně výrazně liší. Největší částky za podpořené projekty získávají v absolutních číslech populačně silné kraje – Jihomoravský kraj, Středočeský kraj a Moravskoslezský kraj. Pardubický kraj se v tomto srovnání umístil na 8. místě, s celkovou částkou přes 49 mld. Kč. Do srovnání nebylo zahrnuto Hlavní město Praha.

Pokud se však na tyto hodnoty podíváme z hlediska přepočtu na jednoho obyvatele, výsledné pořadí se výrazně změní.



Tabulka 3: Využití finančních prostředků z relevantních OP v jednotlivých krajích ČR na PODPOŘENÉ projekty v období 2014-2021 (přepočet na 1 obyvatele)

kraj	Přepočet na 1 ob.
Kraj Vysočina	108 247,06
Pardubický kraj	95 032,78
Jihomoravský kraj	91 644,52
Olomoucký kraj	91 346,50
Jihočeský kraj	84 645,74
Plzeňský kraj	82 342,83
Moravskoslezský kraj	81 217,23
Zlínský kraj	79 203,24
Středočeský kraj	75 706,26
Královéhradecký kraj	75 591,75
Karlovarský kraj	74 873,66
Liberecký kraj	74 805,60
Ústecký kraj	70 411,61

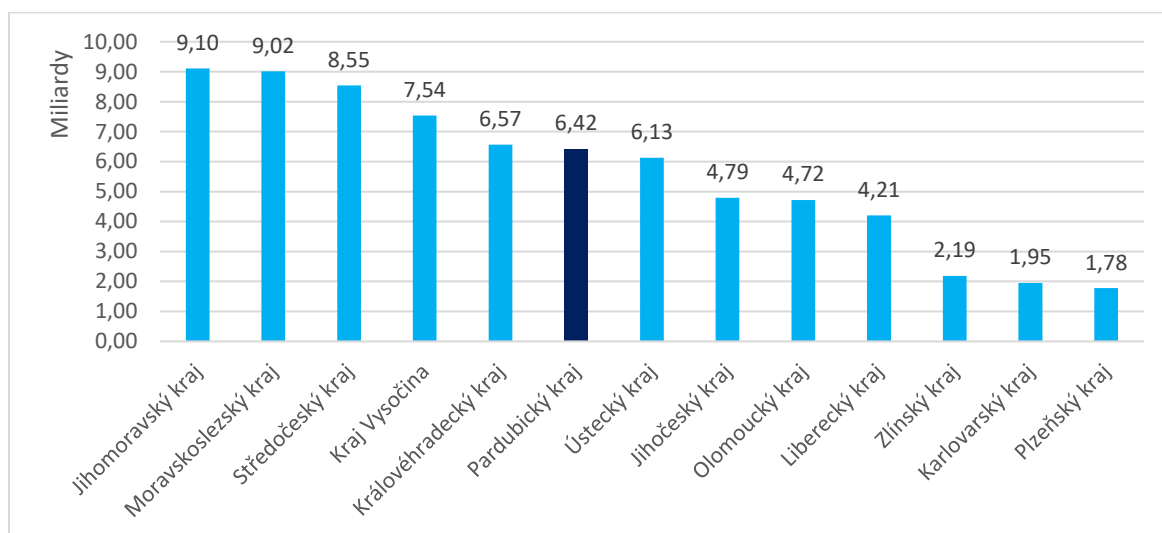
Zdroj: MS2014+

Z uvedených dat je vidět, že v přepočtu na počet obyvatel dosahuje Pardubický kraj v rámci mezikrajského srovnání 2. místo.



3 Využití finančních prostředků v rámci relevantních OP za období 2014–2021 - kraje v roli žadatele

Graf 3: Využití finančních prostředků z relevantních OP jednotlivými kraji v roli žadatele v období 2014–2021 (projekty podpořené, CZV v mld. Kč)¹



Zdroj: MS2014+

Tabulka 4: Využití finančních prostředků z relevantních OP jednotlivými kraji v roli žadatele v období 2014–2021 v přepočtu na 1 obyvatele (projekty podpořené)

kraj	Přepočet na 1 ob.
Kraj Vysočina	14 821,77
Pardubický kraj	12 286,44
Královéhradecký kraj	11 920,79
Liberecký kraj	9 504,78
Jihomoravský kraj	7 616,00
Moravskoslezský kraj	7 559,31
Ústecký kraj	7 501,57
Olomoucký kraj	7 484,83
Jihočeský kraj	7 439,57
Karlovarský kraj	6 653,32
Středočeský kraj	6 112,97
Zlínský kraj	3 771,78
Plzeňský kraj	3 016,11

Zdroj: MS2014+

¹ Nejsou zahrnuty projekty PO zřizovaných kraji



Tabulka 5: Počet projektů jednotlivých krajů v roli žadatele v relevantních OP v období 2014–2021 (projekty PODPOŘENÉ)

Kraj	Počet projektů
Pardubický kraj	185
Moravskoslezský kraj	178
Kraj Vysočina	126
Královéhradecký kraj	124
Středočeský kraj	113
Olomoucký kraj	111
Liberecký kraj	107
Ústecký kraj	75
Jihočeský kraj	55
Jihomoravský kraj	33
Zlínský kraj	33
Karlovarský kraj	27
Plzeňský kraj	17

Zdroj: MS2014+

Na základě předložených údajů lze uvést, že za období 2014-2021 Pardubický kraj jako žadatel:

1. připravil nejvyšší počet podpořených projektů mezi kraji,
2. dosáhl v přepočtu na počet obyvatel na druhé nejvyšší čerpání prostředků z relevantních OP mezi kraji.

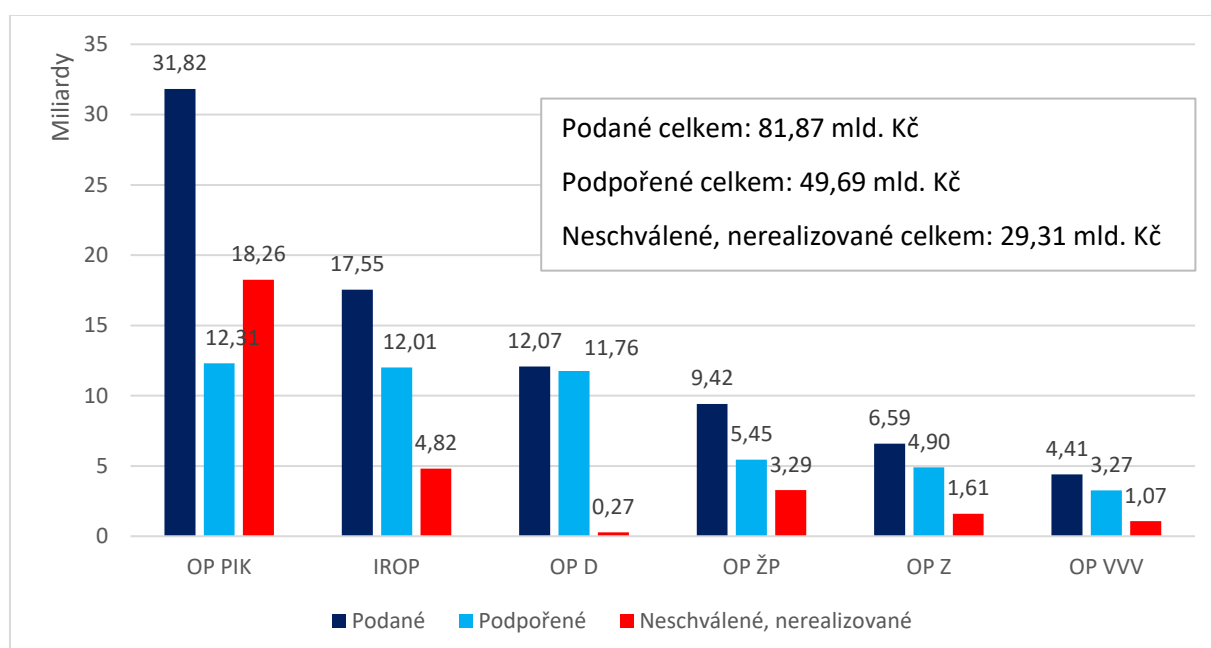
Zjištěné výsledky může výrazně ovlivnit systém přípravy a předkládání projektů v jednotlivých krajích (např. zda krajské příspěvkové organizace podávají projekty sami za sebe, či je za ně podává kraj). Nicméně dané výsledky ukazují na velkou schopnost relevantních odborů KrÚ Pk úspěšně připravit a realizovat velké množství kvalitních (tedy ve výsledku podpořených) projektů.



4 Využití finančních prostředků v rámci relevantních OP v Pardubickém kraji

Mezi 1. 1. 2014 - 31. 12. 2021 byly do sledovaných operačních programů podány projekty s dopadem do území Pardubického kraje s celkovými způsobilými výdaji ve výši 81,87 mld. Kč. K 31. 12. 2021 získaly podporu projekty ve výši 49,69 mld. Kč.

Graf 4: Využití finančních prostředků v rámci relevantních OP v Pardubickém kraji v období 2014–2021 (CZV v mld. Kč)



Zdroj: MS2014+

Tabulka 6: Počet projektů za OP v území Pardubického kraje v období 2014–2021 (projekty PODPOŘENÉ)

OP	Počet podpořených projektů
Operační program Výzkum, vývoj a vzdělávání	1503
Operační program Zaměstnanost	1305
Integrovaný regionální operační program	812
Operační program Podnikání a inovace pro konkurenceschopnost	780
Operační program Životní prostředí	746
Operační program Doprava	37
Celkem	5183

Zdroj: MS2014+



Z výsledků je patrné, že největší objem podaných žádostí byl podán do operačního programu Podnikání a inovace pro konkurenceschopnost – téměř dvojnásobek ve srovnání s druhým programem v pořadí (IROP). Z pohledu počtu projektů však takový rozdíl není, tzn. že v rámci OP PIK byly podávány finančně větší projekty. Finančně největší projekty byly podávány v OP Doprava. Největší počet projektů byl podán v rámci OP Zaměstnanost, ve srovnání s ostatními OP se však jednalo o malé projekty.

Z pohledu absolutní částky za podpořené projekty byl nejúspěšnější žadatelé v OP PIK, IROP a OP D. OP PIK je nejdůležitější program pro podnikatelské subjekty, IROP pro obce a kraje. V OP D se realizovaly velké dopravní projekty převážně v majetku státu.



5 Operační program Podnikání a inovace pro konkurenceschopnost

Cílem OP Podnikání a inovace pro konkurenceschopnost je dosažení konkurenceschopné a udržitelné ekonomiky založené na znalostech a inovacích.

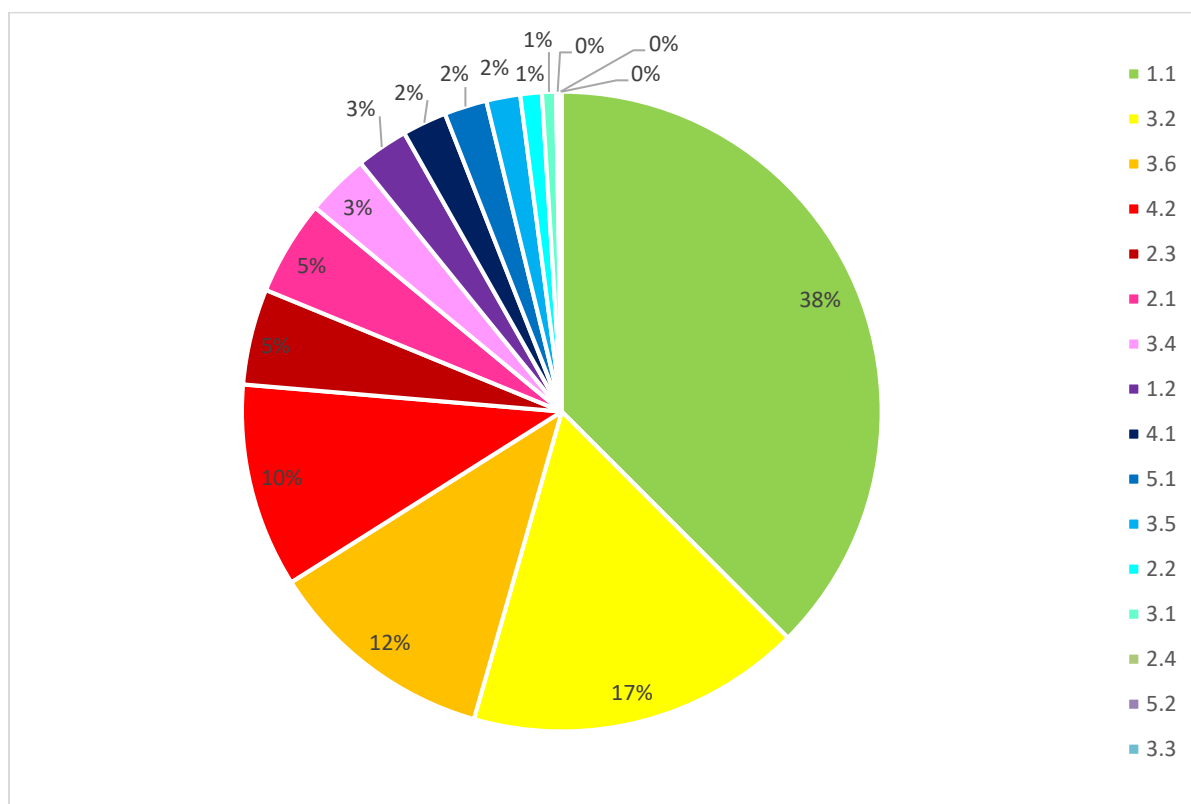
Tabulka 7: Využití finančních prostředků z OP PIK dle specifických cílů v Pardubickém kraji v období 2014–2021 (CZV v mil. Kč)

SC	Podané	Podpořené	Neschválené, nerealizované
1.1 Zvýšit inovační výkonnost podniků	11 626,55	4 616,25	6 354,75
3.2 Zvýšit energetickou účinnost podnikatelského sektoru	4 662,74	2 083,45	2 269,47
3.6 Posílit energetickou bezpečnost přenosové soustavy	1 691,05	1 428,99	262,06
4.2 Zvýšit využití potenciálu ICT sektoru pro konkurenceschopnost ekonomiky	5 087,92	1 269,13	3 744,58
2.3 Zvýšit využitelnost infrastruktury pro podnikání	3 460,98	597,07	2 863,91
2.1 Zvýšit konkurenceschopnost začínajících a rozvojových MSP	1 613,87	590,13	1 002,50
3.4 Uplatnit inovativní nízkouhlíkové technologie v oblasti nakládání energií a při využívání druhotných surovin	1 166,32	390,33	676,71
1.2 Zvýšit intenzitu a účinnost spolupráce ve výzkumu, vývoji a inovacích	448,00	324,73	120,40
4.1 Zvětšit pokrytí vysokorychlostním přístupem k internetu	352,14	276,01	0,00
5.1 Zajištění efektivního řízení a administrace operačního programu	269,85	265,44	4,41
3.5 Zvýšit účinnost soustav zásobování teplem	691,75	211,05	459,11
2.2 Zvýšit internacionalizaci malých a středních podniků	161,56	133,65	27,92
3.1 Zvýšit podíl výroby energie z obnovitelných zdrojů na hrubé konečné spotřebě ČR	127,13	87,09	40,04
2.4 Zvýšit kapacitu pro odborné vzdělávání v MSP	230,92	19,85	211,06
5.2 Zajištění informovanosti, publicity a absorpční kapacity operačního programu	15,34	15,34	0,00
3.3 Zvýšit aplikaci prvků inteligentních sítí v distribučních soustavách	218,51	0,00	218,51
Celkem	31 824,63	12 308,50	18 255,45

Zdroj: MS2014+



Graf 5: Využití finančních prostředků z OP PIK dle SC v Pardubickém kraji v období 2014–2021 – projekty PODPOŘENÉ



Zdroj: MS2014+

Jak je z uvedeného grafu patrné, do prvních čtyř nejvíce čerpaných SC spadá více než ¾ objemu všech podpořených projektů.



Tabulka 8: Největší projekty v rámci OP PIK v Pardubickém kraji v období 2014–2021 dle CZV – projekty PODPOŘENÉ²

Název projektu	Žadatel	SC	CZV
V401 - modernizace	ČEPS, a.s.	3.6 Posílit energetickou bezpečnost přenosové soustavy	1 048 551 000
Modernizace vedení V402	ČEPS, a.s.	3.6 Posílit energetickou bezpečnost přenosové soustavy	843 445 420
Datové centrum IS	Invictus solutions s.r.o.	4.2 Zvýšit využití potenciálu ICT sektoru pro konkurenceschopnost ekonomiky	333 318 193
Datové centrum NGDC	NGDC s.r.o.	4.2 Zvýšit využití potenciálu ICT sektoru pro konkurenceschopnost ekonomiky	331 820 924
Datové centrum AQE Data s.r.o.	AQE data s.r.o.	4.2 Zvýšit využití potenciálu ICT sektoru pro konkurenceschopnost ekonomiky	329 160 049
Vybudování datového centra společnosti Case15 s.r.o.	Case15 s.r.o.	4.2 Zvýšit využití potenciálu ICT sektoru pro konkurenceschopnost ekonomiky	329 027 093
Vybudování Datového centra DC LIME, s.r.o.	DC LIME, s.r.o.	4.2 Zvýšit využití potenciálu ICT sektoru pro konkurenceschopnost ekonomiky	302 490 711
Digitální technická mapa Pardubického kraje (DTM)	Pardubický kraj	4.1 Zvětšit pokrytí vysokorychlostním přístupem k internetu	230 763 050
Nová generace flexotiskových strojů	SOMA spol. s r. o.	1.1 Zvýšit inovační výkonnost podniků	210 452 000
Inovativní koupelna bez bariér	Dřevojas, výrobní družstvo	1.1 Zvýšit inovační výkonnost podniků	208 088 372
OPO - obnova stanice	ČEPS, a.s.	3.6 Posílit energetickou bezpečnost přenosové soustavy	205 000 000
Zavedení výroby nových autobusů včetně inovovaného výrobního procesu	Iveco Czech Republic, a. s.	1.1 Zvýšit inovační výkonnost podniků	172 033 042
Výroba inovovaného antibakteriálního filtračního média	NANOVIA s.r.o.	1.1 Zvýšit inovační výkonnost podniků	166 666 666
Modernizace drtící linky na lehký kovový odpad	Recycling - kovové odpady a.s.	3.2 Zvýšit energetickou účinnost podnikatelského sektoru	163 953 500
Uvedení nové nerezové čepelky na trh společností Czech Blades s.r.o.	Czech Blades s.r.o.	1.1 Zvýšit inovační výkonnost podniků	144 132 000

Zdroj: MS2014+

² Bez centrálních projektů s dopadem na celé území ČR (např. projekty MPO, CzechInvest, CzechTrade).



5.1 OP PIK z hlediska stavu projektu – podané, podpořené a neschválené či nerealizované

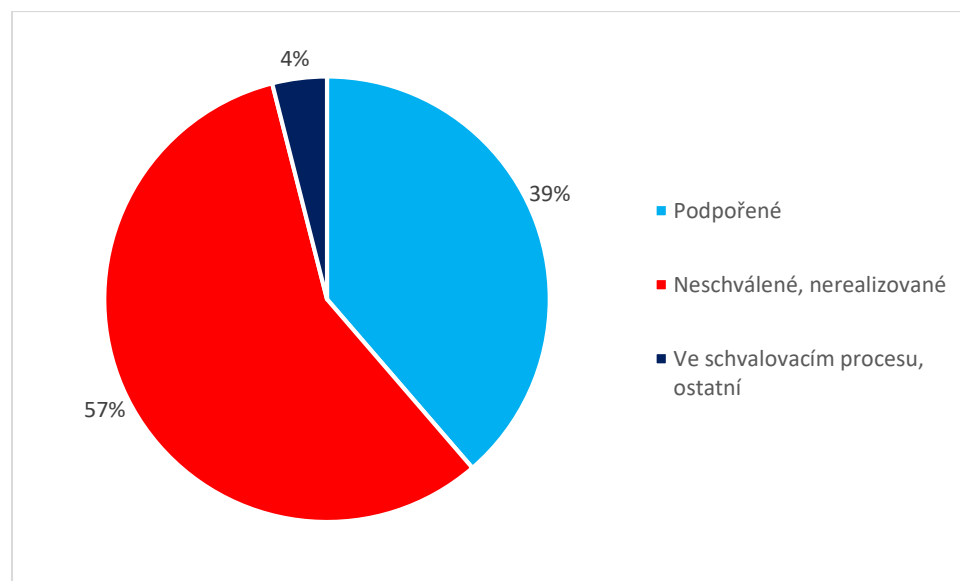
V rámci OP PIK nalezneme největší rozdíly v poměru mezi projekty podpořenými a neschválenými nebo nerealizovanými, kdy téměř 60 % podaných žádostí na podporu nedosáhne. K podobným rozdílům u ostatních OP nedochází v takovém měřítku.

Tabulka 9: Stav žádostí v rámci OP PIK v Pardubickém kraji v období 2014–2021 (CZV v mil. Kč)

Stav žádosti	CZV
Podpořené	12 308,50
Neschválené, Ve schvalovacím procesu,	18 255,45
Podané	31 824,63

Zdroj: MS2014+

Graf 6: Stav žádostí v rámci OP PIK v Pardubickém kraji v období 2014–2021



Zdroj: MS2014+



Tabulka 10: Poměr mezi projekty podanými a neschválenými, nerealizovanými v Pardubickém kraji v období 2014–2021 v rámci jednotlivých SC OP PIK

SC	% neschválených, nerealizovaných
3.3 Zvýšit aplikaci prvků inteligentních sítí v distribučních soustavách	100,00
2.4 Zvýšit kapacitu pro odborné vzdělávání v MSP	91,40
2.3 Zvýšit využitelnost infrastruktury pro podnikání	82,75
4.2 Zvýšit využití potenciálu ICT sektoru pro konkurenceschopnost ekonomiky	73,60
3.5 Zvýšit účinnost soustav zásobování teplem	66,37
2.1 Zvýšit konkurenceschopnost začínajících a rozvojových MSP	62,12
3.4 Uplatnit inovativní nízkouhlíkové technologie v oblasti nakládání energií a při využívání druhotných surovin	58,02
1.1 Zvýšit inovační výkonnost podniků	54,66
3.2 Zvýšit energetickou účinnost podnikatelského sektoru	48,67
3.1 Zvýšit podíl výroby energie z obnovitelných zdrojů na hrubé konečné spotřebě ČR	31,49
1.2 Zvýšit intenzitu a účinnost spolupráce ve výzkumu, vývoji a inovacích	26,87
2.2 Zvýšit internacionalizaci malých a středních podniků	17,28
3.6 Posílit energetickou bezpečnost přenosové soustavy	15,50
5.1 Zajištění efektivního řízení a administrace operačního programu	1,64
4.1 Zvětšit pokrytí vysokorychlostním přístupem k internetu	0,00
5.2 Zajištění informovanosti, publicity a absorpční kapacity operačního programu	0,00

Zdroj: MS2014+

Jak je z tabulky patrné, v rámci OP PIK převládají projekty neschválené, nerealizované nad projekty podpořenými až v polovině SC.

V případě SC 3.3, kde neuspěl žádný z předložených projektů, se jedná o 4 projekty ČEZ Distribuce, a. s., přičemž 3 z projektů stáhl sám žadatel.

SC 2.4 byl realizován prostřednictvím 3 výzev ŠKOLICÍ STŘEDISKA I. – III. VÝZVA. Více než třetina z předložených žádostí v rámci tohoto SC nesplnila podmínky věcného hodnocení, formální náležitosti nebo podmínky přijatelnosti. Podpořeno bylo nakonec 5 projektů v průměrné výši necelé 4 mil. Kč.

SC 2.3 byl realizován prostřednictvím výzev NEMOVITOSTI I. – III. a II. Výzvy Nemovitosti - ITI Hradec-Pardubice určených pro MSP. Hned u první výzvy NEMOVITOSTI I. došlo v rámci podaných žádostí čistě z území Pardubického kraje k překročení alokace na celou výzvu a téměř 50 % žádostí o podporu bylo tedy ukončeno ŘO. U následujících výzev nedošlo k překročení alokace, ovšem více než třetina žádostí byla stažena/ukončena žadatelem a další čtvrtina žádostí nesplnila formální náležitosti/podmínky pro poskytnutí podpory.



EVROPSKÁ UNIE
Fond soudržnosti
Operační program Technická pomoc



Pardubický kraj

V rámci SC 4.2 bylo téměř 50 % žádostí o podporu staženo žadatelem. I přes poměrně velkou neúspěšnost podaných žádostí zde nalezneme jedny z největších realizovaných projektů v rámci OP PIK na území Pardubického kraje vůbec.



6 Integrovaný regionální operační program

Integrovaný regionální operační program navazuje na sedm regionálních operačních programů a částečně na Integrovaný operační program z programového období 2007–2013. Prioritou IROP je umožnění vyváženého rozvoje území, zkvalitnění infrastruktury, zlepšení veřejných služeb a veřejné správy a zajištění udržitelného rozvoje v obcích, městech a regionech.

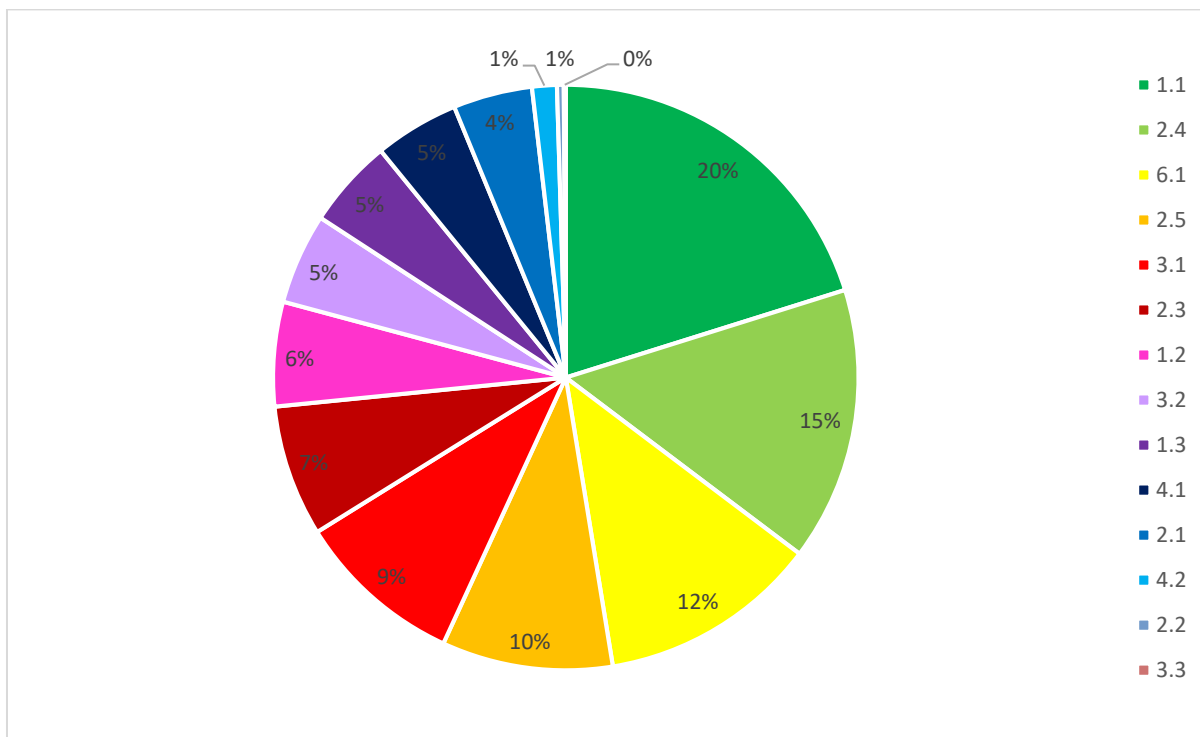
Tabulka 11: Využití finančních prostředků z IROP dle specifických cílů v Pardubickém kraji v období 2014–2021 (CZV v mil. Kč)

SC	Podané	Podpořené	Neschválené, nerealizované
1.1 Zvýšení regionální mobility prostřednictvím modernizace a rozvoje sítí regionální silniční infrastruktury navazující na síť TEN-T	4 650,80	2 420,68	1 784,09
2.4 Zvýšení kvality a dostupnosti infrastruktury pro vzdělávání a celoživotní učení	2 233,18	1 815,04	418,14
6.1 REACT-EU	2 127,81	1 458,18	654,53
2.5 Snížení energetické náročnosti v sektoru bydlení	1 583,01	1 133,49	360,00
3.1 Zefektivnění prezentace, posílení ochrany a rozvoje kulturního a přírodního dědictví	1 287,73	1 114,68	173,04
2.3 Rozvoj infrastruktury pro poskytování zdravotních služeb a péče o zdraví	871,86	871,86	0,00
1.2 Zvýšení podílu udržitelných forem dopravy	1 204,51	691,68	372,50
3.2 Zvyšování efektivity a transparentnosti veřejné správy prostřednictvím rozvoje využití a kvality systémů IKT	778,28	601,98	176,30
1.3 Zvýšení připravenosti k řešení a řízení rizik a katastrof	943,35	590,73	352,63
4.1 Posílení komunitně vedeného místního rozvoje za účelem zvýšení kvality života ve venkovských oblastech a aktivizace místního potenciálu	688,65	560,66	101,29
2.1 Zvýšení kvality a dostupnosti služeb vedoucích k sociální inkluzi	871,32	524,69	334,39
4.2 Posílení kapacit komunitně vedeného místního rozvoje za účelem zlepšení řídicích a administrativních schopností MAS	191,66	164,07	27,59
2.2 Vznik nových a rozvoj existujících podnikatelských aktivit v oblasti sociálního podnikání	105,75	45,03	60,72
3.3 Podpora pořizování a uplatňování dokumentů územního rozvoje	12,98	12,98	0,00
Celkem	17 550,89	12 005,75	4 815,22

Zdroj: MS2014+



Graf 7: Využití finančních prostředků z IROP dle SC v Pardubickém kraji v období 2014–2021 – projekty PODPOŘENÉ



Zdroj: MS2014+

čtyři nejvíce čerpané SC tedy pokrývají více než polovinu všech podpořených projektů v rámci IROP v Pardubickém kraji v letech 2014-2021. Je nutno zmínit, že k zařazení SC 6.1 (REACT EU) došlo až dodatečně na konci období v souvislosti s epidemií COVID a poklesem výkonnosti ekonomiky. Z pohledu podpořených projektů jde zejména o projekty v oblasti zdravotnictví, sociální infrastruktury a Integrovaného záchranného systému.



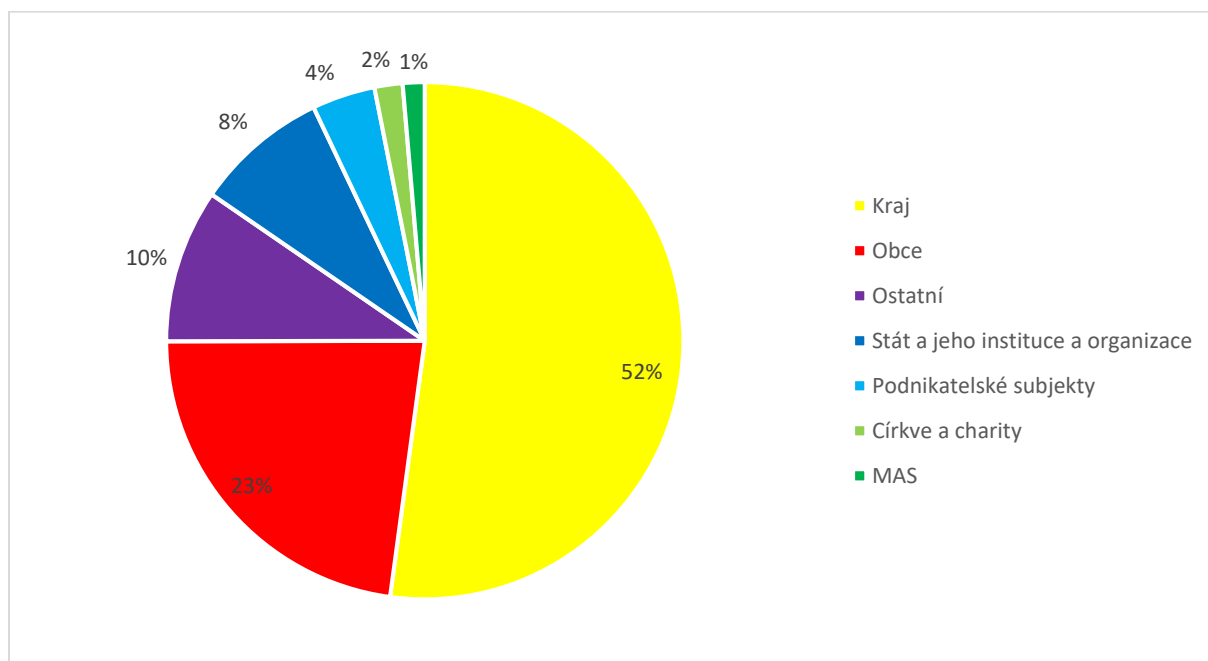
6.1 IROP v Pardubickém kraji v letech 2014–2021 z hlediska typu žadatele

Tabulka 12: Využití finančních prostředků v rámci IROP v Pardubickém kraji v letech 2014–2021 z hlediska typu žadatele – projekty PODPOŘENÉ (CZV v mil. Kč)

Typ žadatele	CZV
Kraj ³	6 249,59
Obce ⁴	2 735,55
Ostatní ⁵	1 151,95
Stát a jeho instituce a organizace	1 000,45
Podnikatelské subjekty	473,44
Círky a charity	210,48
MAS	164,07
Celkem	12 005,75

Zdroj: MS2014+

Graf 8: Využití finančních prostředků v rámci IROP v Pardubickém kraji z hlediska typu žadatele v letech 2014–2021 – projekty PODPOŘENÉ



Zdroj: MS2014+

³ Včetně PO kraje

⁴ Včetně PO obcí a svazků obcí

⁵ Např. společenství vlastníků jednotek, ústav, o.p.s., nadace a další



EVROPSKÁ UNIE
Fond soudržnosti
Operační program Technická pomoc



Pardubický kraj

Z daných výsledků je vidět poměrně jednoznačná převaha Pardubického kraje jako žadatele vůči ostatním žadatelům. V této souvislosti je možno poznamenat, že do této statistiky jsou zařazeny o projekty příspěvkových organizací Pk, protože Pardubický kraj podává do výzev projekty i za ně.



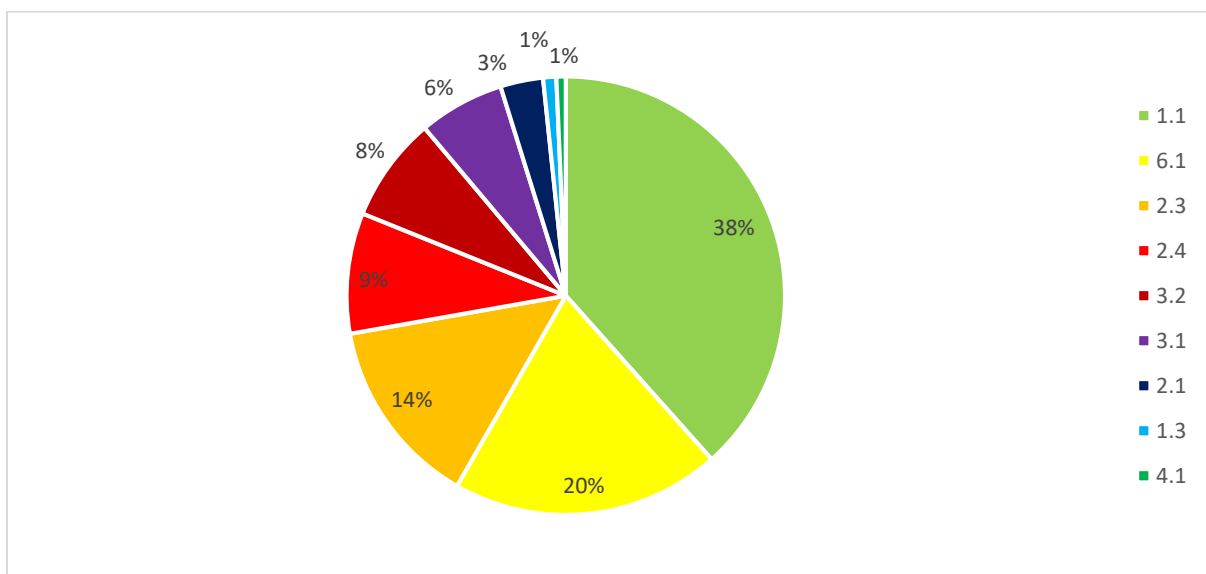
6.1.1 Využití finančních prostředků v rámci IROP v Pardubickém kraji z hlediska Pardubického kraje jako žadatele

Tabulka 13: Využití finančních prostředků v jednotlivých SC IROP v Pardubickém kraji v letech 2014–2021 z hlediska Pardubického kraje a jeho PO – projekty PODPOŘENÉ

SC	CZV
1.1 Zvýšení regionální mobility prostřednictvím modernizace a rozvoje sítí regionální silniční infrastruktury navazující na síť TEN-T	2 400,45
6.1 REACT-EU	1 241,01
2.3 Rozvoj infrastruktury pro poskytování zdravotních služeb a péče o zdraví	871,86
2.4 Zvýšení kvality a dostupnosti infrastruktury pro vzdělávání a celoživotní učení	556,01
3.2 Zvyšování efektivity a transparentnosti veřejné správy prostřednictvím rozvoje využití a kvality systémů IKT	484,38
3.1 Zefektivnění prezentace, posílení ochrany a rozvoje kulturního a přírodního dědictví	395,18
2.1 Zvýšení kvality a dostupnosti služeb vedoucí k sociální inkluzi	196,93
1.3 Zvýšení připravenosti k řešení a řízení rizik a katastrof	60,55
4.1 Posílení komunitně vedeného místního rozvoje za účelem zvýšení kvality života ve venkovských oblastech a aktivizace místního potenciálu	43,21
Celkem	6 249,59

Zdroj: MS2014+

Graf 9: Využití finančních prostředků v jednotlivých SC IROP v Pardubickém kraji v letech 2014–2021 z hlediska Pardubického kraje a jeho PO – projekty PODPOŘENÉ



Zdroj: MS2014+



Tabulka 14: Největší projekty Pardubického kraje a jeho PO v rámci IROP v letech 2014–2021 dle CZV – projekty PODPOŘENÉ

Název projektu	SC	CZV
NPK, a. s., Pardubická nemocnice, výstavba pavilonu centrálního urgentního příjmu s centralizací akutních provozů	6.1 REACT-EU	500 000 000
NPK, a.s. Pardubická nemocnice, nová psychiatrie	2.3 Rozvoj infrastruktury pro poskytování zdravotních služeb a péče o zdraví	259 034 304
Modernizace silnice II/337 Seč - Třemošnice (křižovatka s III/33741)	1.1 Zvýšení regionální mobility	249 073 839
Modernizace silnice II/315 Skuhrov - Lanškroun (kruhový objezd)	1.1 Zvýšení regionální mobility prostřednictvím modernizace a rozvoje sítí regionální silniční infrastruktury navazující na síť TEN-T	181 051 313
Obnova Winternitzových automatických mlýnů pro krajskou galerii	3.1 Zefektivnění prezentace, posílení ochrany a rozvoje kulturního a přírodního dědictví	150 242 316
NPK, a.s., Orlickoústecká nemocnice, výstavba pavilonu centrálního příjmu s odbornými vyšetřovnými II. etapa vč. vybavení	6.1 REACT-EU	150 000 000
NPK, a.s., Pardubická nemocnice - vybavení pro onkologické pacienty	6.1 REACT-EU	150 000 000
Modernizace silnice II/343 Vršov - Seč, křižovatka s II/337	1.1 Zvýšení regionální mobility	149 822 106
Modernizace silnice II/343 Vršov - Trhová Kamenice	1.1 Zvýšení regionální mobility	139 184 019
NPK, a.s., Svitavská nemocnice - sloučení JIP a vybavení navazujících oborů na UP 2	6.1 REACT-EU	122 950 471
Modernizace silnice II/315 Loučky-křižovatka s III/360 16	1.1 Zvýšení regionální mobility	115 009 518
Zámek Pardubice - využití a obnova zámeckých exteriérů a interiérů čp. 1 a čp. 2	3.1 Zefektivnění prezentace, posílení ochrany a rozvoje kulturního a přírodního dědictví	111 764 706
Modernizace silnice II/366 Pohledy (včetně průtahu obcí) - Křenov křižovatka s II/368 - II. etapa	1.1 Zvýšení regionální mobility	100 000 000
Modernizace II/366 Pohledy - křižovatka s I/43 - II. etapa	1.1 Zvýšení regionální mobility	100 000 000
Modernizace infrastruktury pro sdílení informací a dat s obcemi Pardubického kraje	3.2 Zvyšování efektivity a transparentnosti veřejné správy prostřednictvím rozvoje využití a kvality systémů IKT	99 983 040

Zdroj: MS2014+



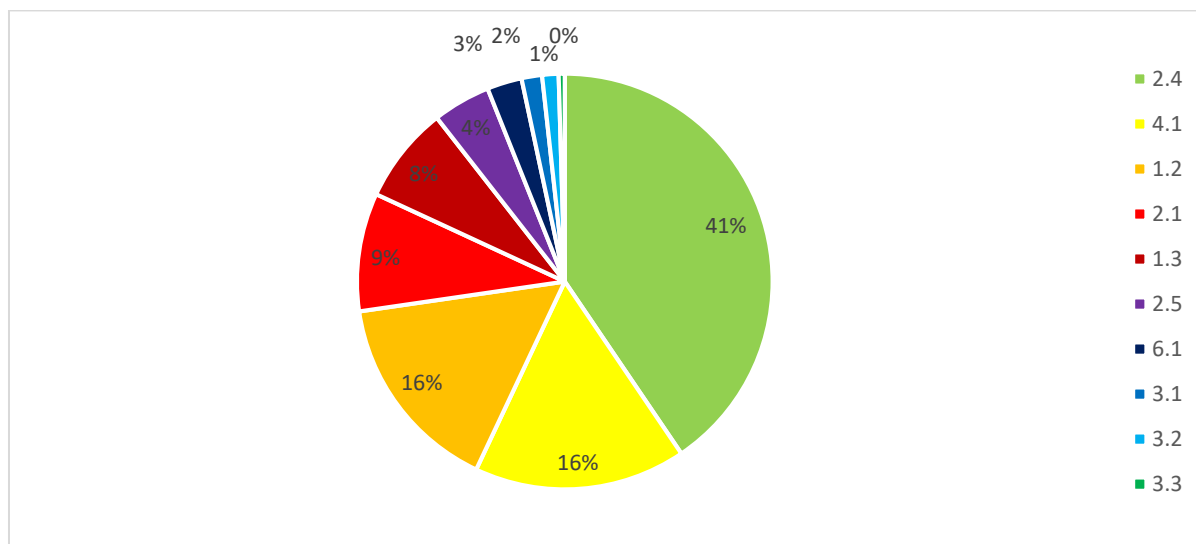
6.1.2 Využití finančních prostředků v rámci IROP v Pardubickém kraji z hlediska obcí

Tabulka 15: Využití finančních prostředků v rámci IROP v Pardubickém kraji v letech 2014–2021 z hlediska obcí⁶ – projekty PODPOŘENÉ (CZV v mil. Kč)

SC	CZV
2.4 Zvýšení kvality a dostupnosti infrastruktury pro vzdělávání a celoživotní učení	1 108,43
4.1 Posílení komunitně vedeného místního rozvoje za účelem zvýšení kvality života ve venkovských oblastech a aktivizace místního potenciálu	451,10
1.2 Zvýšení podílu udržitelných forem dopravy	429,25
2.1 Zvýšení kvality a dostupnosti služeb vedoucí k sociální inkluzi	251,69
1.3 Zvýšení připravenosti k řešení a řízení rizik a katastrof	206,31
2.5 Snížení energetické náročnosti v sektoru bydlení	123,14
6.1 REACT-EU	74,17
3.1 Zefektivnění prezentace, posílení ochrany a rozvoje kulturního a přírodního dědictví	43,60
3.2 Zvyšování efektivity a transparentnosti veřejné správy prostřednictvím rozvoje využití a kvality systémů IKT	34,89
3.3 Podpora pořizování a uplatňování dokumentů územního rozvoje	12,98
Celkem	2 735,55

Zdroj: MS2014+

Graf 10: Využití finančních prostředků v rámci IROP v Pardubickém kraji v letech 2014–2021 z hlediska obcí⁷ – projekty PODPOŘENÉ



Zdroj: MS2014+

⁶ Včetně PO obcí

⁷ Včetně PO obcí



Tabulka 16: Největší projekty obcí, jejich PO a svazku obcí v rámci IROP v letech 2014–2021 dle CZV – projekty PODPOŘENÉ

Název projektu	Žadatel	SC	CZV
Centrální polytechnické dílny	Statutární město Pardubice	2.4 Zvýšení kvality a dostupnosti infrastruktury pro vzdělávání a celoživotní učení	169 709 542
MŠ Svítkov - novostavba objektu mateřské školy	Statutární město Pardubice	2.4 Zvýšení kvality a dostupnosti infrastruktury pro vzdělávání a celoživotní učení	61 977 334
Domov se zvláštním režimem Polička	Svazek obcí AZASS	6.1 REACT-EU	60 000 000
Autobusový terminál Heřmanův Městec	Město Heřmanův Městec	1.2 Zvýšení podílu udržitelných forem dopravy	58 423 209
Dostavba centrálního pavilonu základní školy v ul. Školní 247 v Opatovicích nad Labem	Obec Opatovice nad Labem	2.4 Zvýšení kvality a dostupnosti infrastruktury pro vzdělávání a celoživotní učení	54 492 808
Přestupní terminál Svitavy nádraží	Město Svitavy	1.2 Zvýšení podílu udržitelných forem dopravy	49 466 092
R – komplex	Základní škola Svitavy, Riegrova 4	2.4 Zvýšení kvality a dostupnosti infrastruktury pro vzdělávání a celoživotní učení	49 095 770
Regionální polytechnické centrum	Město Lanškroun	2.4 Zvýšení kvality a dostupnosti infrastruktury pro vzdělávání a celoživotní učení	46 839 690
Integrovaný dopravní přestupní terminál Hlinsko	Město Hlinsko	1.2 Zvýšení podílu udržitelných forem dopravy	45 509 624
Půdní vestavba ZŠ Smetanova, Lanškroun	Město Lanškroun	2.4 Zvýšení kvality a dostupnosti infrastruktury pro vzdělávání a celoživotní učení	39 200 032
Lávka pro pěší a cyklisty mezi Svítkovem a Rosicemi	Statutární město Pardubice	1.2 Zvýšení podílu udržitelných forem dopravy	38 498 409
Novostavba MŠ, přístavba jídelny a rekonstrukce dalšího zázemí školy	Obec Nekoř	2.4 Zvýšení kvality a dostupnosti infrastruktury pro vzdělávání a celoživotní učení	36 311 326
Terminál veřejné dopravy v Chrudimi	Město Chrudim	1.2 Zvýšení podílu udržitelných forem dopravy	35 294 118
Stacionář Ústí nad Orlicí	Město Ústí nad Orlicí	2.1 Zvýšení kvality a dostupnosti služeb vedoucích k sociální inkluzi	34 419 968
Nástavba a přístavba ZŠ Sv. Čecha, Sv. Čecha 1686, Choceň	Město Choceň	2.4 Zvýšení kvality a dostupnosti infrastruktury pro vzdělávání a celoživotní učení	32 138 381

Zdroj: MS2014+



**Tabulka 17: Obce v roli žadatele s největším objemem čerpání z IROP v letech 2014–2021 – projekty
PODPOŘENÉ (CZV v mil. Kč, včetně PO obcí)**

Obec	CZV
Statutární město Pardubice	522,29
Město Svitavy	175,01
Město Choceň	126,46
Město Lanškroun	95,55
Město Hlinsko	88,34
Obec Opatovice nad Labem	84,52
Město Heřmanův Městec	81,22
Město Skuteč	63,65
Město Litomyšl	61,78
Město Chrudim	56,88
Město Přelouč	50,84
Město Moravská Třebová	47,18
Město Jevíčko	44,67
Město Česká Třebová	39,02
Obec Nekoř	37,10
Město Ústí nad Orlicí	35,21
Město Slatiňany	33,70
Město Nasavrky	33,25
Město Sezemice	32,27
Město Hrochův Týnec	32,26

Zdroj: MS2014+



7 Operační program Životní prostředí

Hlavním cílem OP Životní prostředí je ochrana a zajištění kvalitního prostředí pro život obyvatel, podpora efektivního využívání zdrojů, eliminace negativních dopadů lidské činnosti i na životní prostředí a zmírňování dopadů změny klimatu.

Tabulka 18: Využití finančních prostředků z OP ŽP dle specifických cílů v Pardubickém kraji v období 2014–2021 (CZV v mil. Kč)

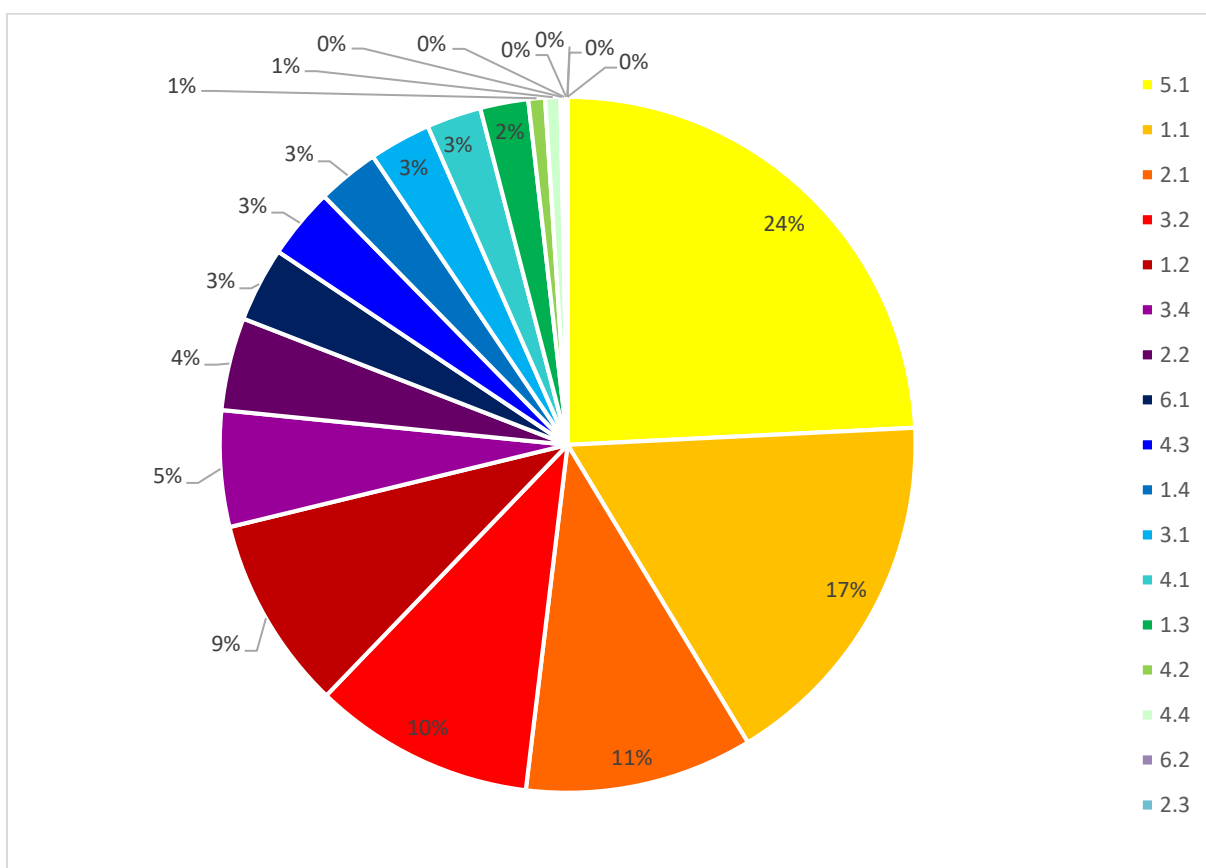
SC	Podané	Podpořené	Neschválené, nerealizované
5.1 Snížit energetickou náročnost veřejných budov a zvýšit využití obnovitelných zdrojů energie	2 217,12	1 319,40	545,59
1.1 Snížit množství vypouštěného znečištění do povrchových i podzemních vod z komunálních zdrojů a vnos znečišťujících látek do povrchových a podzemních vod	1 136,90	932,29	123,75
2.1 Snížit emise z lokálního vytápění domácností podílející se na expozici obyvatelstva nadlimitním koncentracím znečišťujících látek.	576,77	576,77	0,00
3.2 Zvýšit podíl materiálového a energetického využití odpadů	1 529,07	559,82	969,25
1.2 Zajistit dodávky pitné vody v odpovídající jakosti a množství	639,24	490,81	148,42
3.4 Dokončit inventarizaci a odstranit ekologické zátěže	422,27	293,90	128,37
2.2 Snížit emise stacionárních zdrojů podílející se na expozici obyvatelstva nadlimitním koncentracím znečišťujících látek	1 046,97	234,84	735,51
6.1 Zajistit řádné a efektivní řízení a administraci	223,16	188,61	25,99
4.3 Posílit přirozené funkce krajiny	261,00	179,35	81,66
1.4 Podpořit preventivní protipovodňová opatření	238,86	157,11	30,07
3.1 Prevence vzniku odpadů	262,78	156,40	106,39
4.1 Zajistit příznivý stav předmětu ochrany národně významných chráněných území	162,20	138,45	23,75
1.3 Zajistit povodňovou ochranu v intravilánu	385,93	121,71	198,57
4.2 Posílit biodiverzitu	84,07	42,12	41,95
4.4 Zlepšit kvalitu prostředí v sídlech	67,86	38,57	29,29
6.2 Zajistit informovanost, publicitu a absorpční kapacitu	6,13	6,13	0,00
2.3 Zlepšit systém sledování, hodnocení a předpovídání vývoje kvality ovzduší a souvisejících meteorologických aspektů	6,08	6,08	0,00
5.3 Snížit energetickou náročnost veřejných budov a zvýšit využití obnovitelných zdrojů energie v budovách ústředních vládních institucí	13,18	3,78	0,00



3.3 Rekultivovat staré skládky	1,79	1,79	0,00
5.2 Dosáhnout vysokého energetického standardu nových veřejných budov	97,96	0,00	97,96
3.5 Snížit environmentální rizika a rozvíjet systémy jejich řízení	43,05	0,00	0,00
Celkem	9 422,41	5 447,94	3 286,51

Zdroj: MS2014+

Graf 11: Využití finančních prostředků z OP ŽP dle prioritních os v Pardubickém kraji v období 2014–2021 – projekty PODPOŘENÉ



Zdroj: MS2014+

Jak je z grafu patrné, téměř čtvrtina čerpaných prostředků byla zacílena na SC 5.1 Snížit energetickou náročnost veřejných budov a zvýšit využití obnovitelných zdrojů energie. Další čtvrtina objemu finančních prostředků připadá na projekty podpořené v rámci SC 1.1 a 2.1.



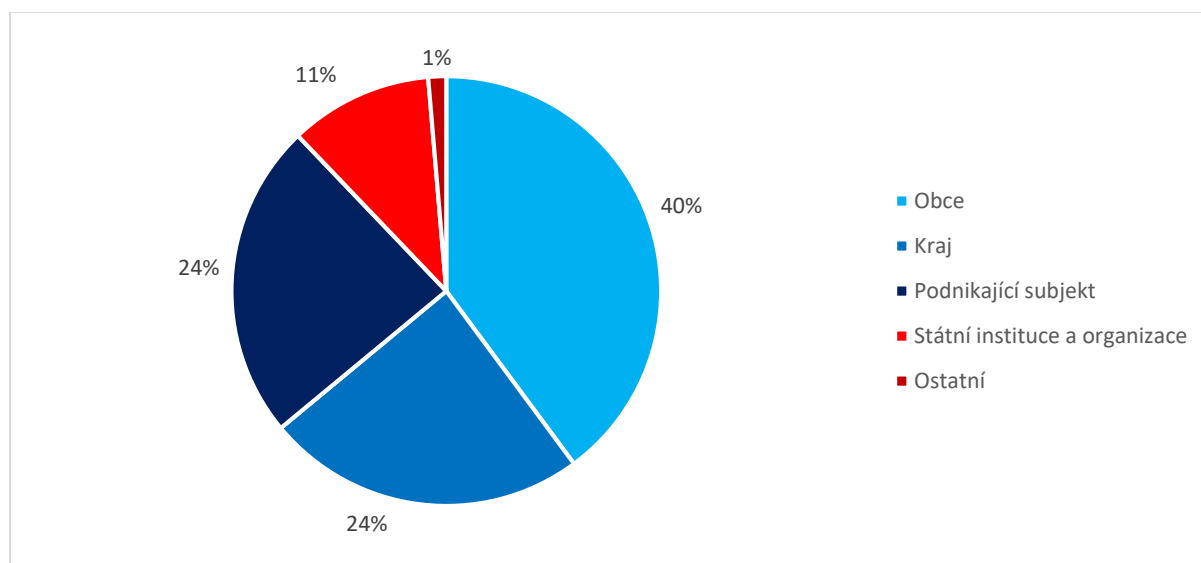
7.1 OP ŽP v Pardubickém kraji v letech 2014–2021 z hlediska typu žadatele

Tabulka 19: Využití finančních prostředků v rámci OP ŽP v Pardubickém kraji v letech 2014–2021 z hlediska typu žadatele – projekty PODPOŘENÉ (CZV v mil. Kč)

Typ žadatele	CZV
Obce	2 171,64
Kraj	1 314,84
Podnikající subjekt	1 300,18
Státní instituce a organizace	587,78
Ostatní	73,50
Celkem	5 447,94

Zdroj: MS2014+

Graf 12: Využití finančních prostředků v rámci OP ŽP v Pardubickém kraji z hlediska typu žadatele v letech 2014–2021 – projekty PODPOŘENÉ



Zdroj: MS2014+



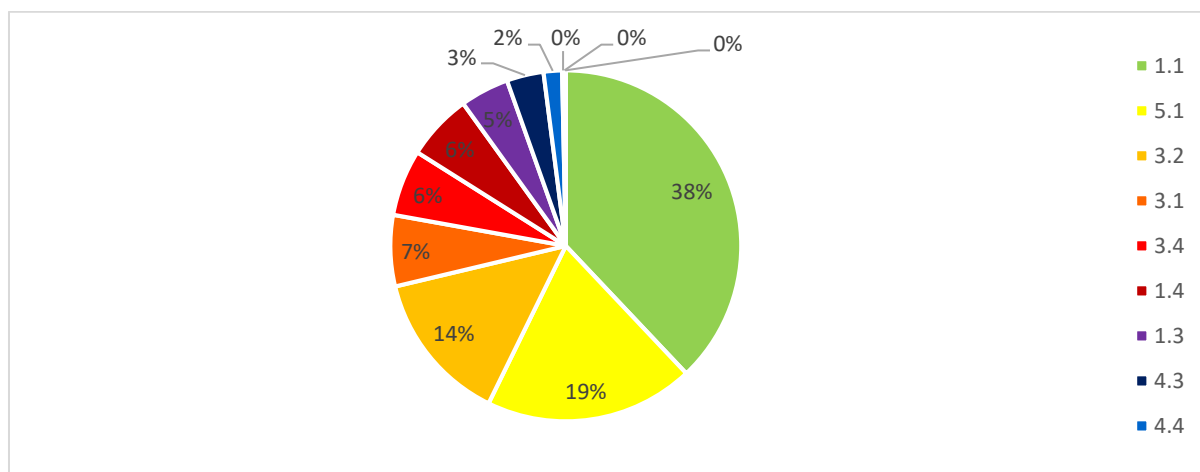
7.1.1 Využití finančních prostředků v rámci OP ŽP v Pardubickém kraji z hlediska obcí

Tabulka 20: Využití finančních prostředků v jednotlivých SC OP ŽP v Pardubickém kraji v letech 2014–2021 z hlediska obcí⁸ a jejich PO – projekty PODPOŘENÉ

SC	CZV
1.1 Snížit množství vypouštěného znečištění do povrchových i podzemních vod z komunálních zdrojů a vnos znečišťujících látek do povrchových a podzemních vod	824,20
5.1 Snížit energetickou náročnost veřejných budov a zvýšit využití obnovitelných zdrojů energie	419,17
3.2 Zvýšit podíl materiálového a energetického využití odpadů	304,53
3.1 Prevence vzniku odpadů	142,43
3.4 Dokončit inventarizaci a odstranit ekologické zátěže	132,73
1.4 Podpořit preventivní protipovodňová opatření	132,72
1.3 Zajistit povodňovou ochranu v intravilánu	97,80
4.3 Posílit přirozené funkce krajiny	73,84
4.4 Zlepšit kvalitu prostředí v sídlech	36,93
1.2 Zajistit dodávky pitné vody v odpovídající jakosti a množství	3,82
3.3 Rekultivovat staré skládky	1,79
4.2 Posílit biodiverzitu	1,66
Celkem	2 171,64

Zdroj: MS2014+

Graf 13: Využití finančních prostředků v jednotlivých SC OP ŽP v Pardubickém kraji v letech 2014–2021 z hlediska obcí⁹ a jejich PO – projekty PODPOŘENÉ



Zdroj: MS2014+

⁸ Včetně dobrovolných svazků obcí.

⁹ Včetně dobrovolných svazků obcí.



Tabulka 21: Největší projekty obcí¹⁰ Pardubického kraje a jejich PO v rámci OP ŽP v letech 2014–2021 dle CZV – projekty PODPOŘENÉ

Název projektu	Žadatel	SC	CZV
Kanalizace a ČOV obcí Oldřiš - Borová	DSO Oldřiš - Borová	1.1 Snížit množství vypouštěného znečištění do povrchových i podzemních vod	136 046 735
Sanace haldy z historické chemické výroby v obci Lukavice	Obec Lukavice	3.4 Dokončit inventarizaci a odstranit ekologické zátěže	116 789 649
RONOV NAD DOUBRAVOU ČOV A KANALIZACE	Město Ronov nad Doubravou	1.1 Snížit množství vypouštěného znečištění do povrchových i podzemních vod	97 542 399
Kunčina - splašková kanalizace	Obec Kunčina	1.1 Snížit množství vypouštěného znečištění do povrchových i podzemních vod	91 885 059
TRHOVÁ KAMENICE KANALIZACE A ČOV	Městys Trhová Kamenice	1.1 Snížit množství vypouštěného znečištění do povrchových i podzemních vod	80 453 578
Prosetín - kanalizace a ČOV	Obec Prosetín	1.1 Snížit množství vypouštěného znečištění do povrchových i podzemních vod	63 854 379
Kanalizace a ČOV Krouna 1. etapa	Obec Krouna	1.1 Snížit množství vypouštěného znečištění do povrchových i podzemních vod	60 974 911
Intenzifikace ČOV Králíky	Město Králíky	1.1 Snížit množství vypouštěného znečištění do povrchových i podzemních vod	48 906 629
Kamenec u Poličky - Splašková kanalizace	Obec Kamenec u Poličky	1.1 Snížit množství vypouštěného znečištění do povrchových i podzemních vod	46 224 412
Kanalizace a ČOV Sloupnice II. etapa	Obec Sloupnice	1.1 Snížit množství vypouštěného znečištění do povrchových i podzemních vod	34 285 238
Splašková kanalizace a ČOV Voleč	Obec Voleč	1.1 Snížit množství vypouštěného znečištění do povrchových i podzemních vod	33 613 860
HROUBOVICE - SPLAŠKOVÁ KANALIZACE	Obec Hroubovice	1.1 Snížit množství vypouštěného znečištění do povrchových i podzemních vod	26 572 200
Bousov splašková kanalizace	Obec Bousov	1.1 Snížit množství vypouštěného znečištění do povrchových i podzemních vod	24 698 322
Technické vybavení regionálního odpadového centra města Česká Třebová	Město Česká Třebová	3.2 Zvýšit podíl materiálového a energetického využití odpadů	23 525 425
Zateplení ZŠ Habrmanova, Česká Třebová	Město Česká Třebová	5.1 Snížit energetickou náročnost veřejných budov a zvýšit využití obnovitelných zdrojů energie	22 994 746

Zdroj: MS2014+

¹⁰ Včetně dobrovolných svazků obcí.



**Tabulka 22: Obce v roli žadatele s největším objemem čerpání z OP ŽP v letech 2014–2021 – projekty
PODPOŘENÉ (CZV v mil. Kč)**

Obec	CZV
DSO Oldřiš - Borová	136,05
Obec Lukavice	116,79
Město Ronov nad Doubravou	107,40
Obec Kunčina	91,89
Město Česká Třebová	87,89
Městys Trhová Kamenice	80,45
Obec Prosetín	63,85
Obec Krouna	60,97
Město Chrudim	54,81
Město Králíky	48,91
Obec Kamenec u Poličky	46,22
Obec Sloupnice	34,29
Obec Voleč	33,61
Statutární město Pardubice	30,06
Město Litomyšl	28,93

Zdroj: MS2014+



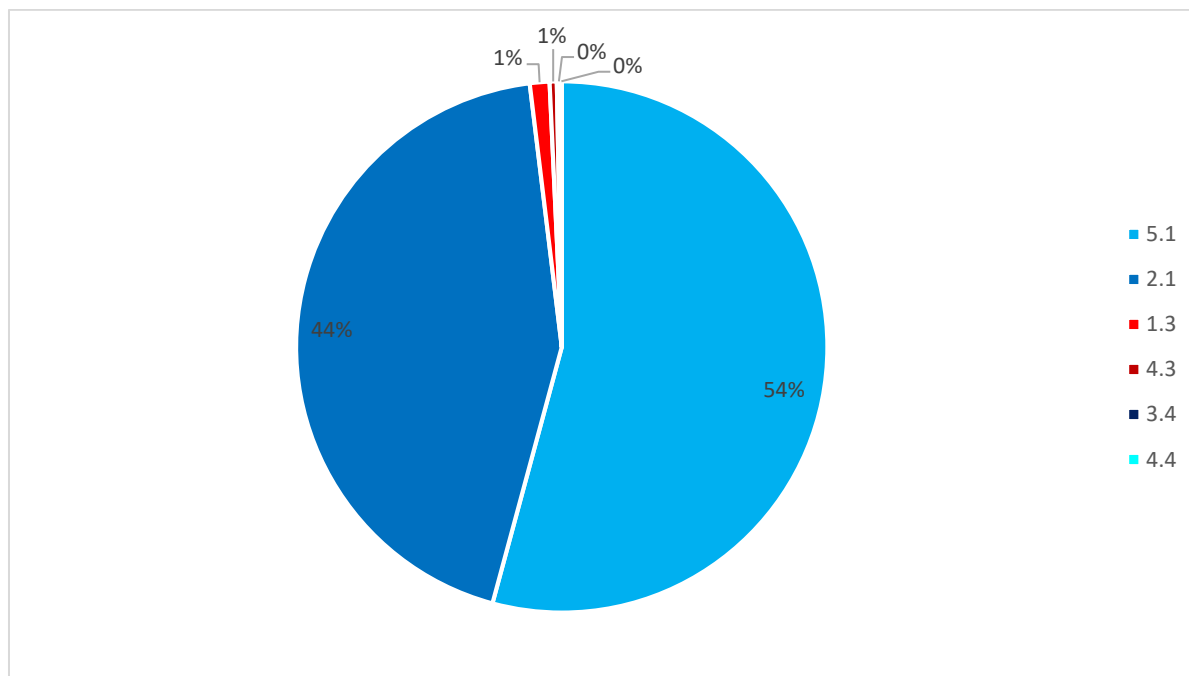
7.1.2 Využití finančních prostředků v rámci OP ŽP v Pardubickém kraji z hlediska Pardubického kraje jako žadatele

Tabulka 23: Využití finančních prostředků v jednotlivých SC OP ŽP v Pardubickém kraji v letech 2014–2021 z hlediska Pardubického kraje a jeho PO – projekty PODPOŘENÉ

SC	CZV
5.1 Snížit energetickou náročnost veřejných budov a zvýšit využití obnovitelných zdrojů energie	712,69
2.1 Snížit emise z lokálního vytápění domácností podílející se na expozici obyvatelstva nadlimitním koncentracím znečišťujících látek.	576,77
1.3 Zajistit povodňovou ochranu v intravilánu	15,75
4.3 Posílit přirozené funkce krajiny	5,71
3.4 Dokončit inventarizaci a odstranit ekologické zátěže	3,29
4.4 Zlepšit kvalitu prostředí v sídlech	0,64
Celkem	1 314,84

Zdroj: MS2014+

Graf 14: Využití finančních prostředků v jednotlivých SC OP ŽP v Pardubickém kraji v letech 2014–2021 z hlediska Pardubického kraje a jeho PO



Zdroj: MS2014+



Z pohledu čerpání finančních zdrojů Pardubickým krajem jako žadatelem je třeba uvést, že z pohledu investic do svého majetku Pardubický kraj připravuje projekty zaměřené na úsporu energie v objektech ve svém majetku. U specifického cíle 2.1 pouze připravuje a administruje grantová schémata pro kotlíkové dotace, kde konečnými příjemci dotací jsou fyzické osoby.

Tabulka 24: Největší projekty Pardubického kraje a jeho PO v rámci OP ŽP v letech 2014–2021 dle CZV – projekty PODPOŘENÉ

Název projektu	SC	CZV
Kotlíkové dotace v Pardubickém kraji III	2.1	203 068 970
Kotlíkové dotace v Pardubickém kraji	2.1	195 800 000
Kotlíkové dotace v Pardubickém kraji II	2.1	177 900 000
Realizace úspor energie - Gymnázium Aloise Jiráska, Litomyšl	5.1	31 890 285
Realizace úspor energie - DM a ŠJ Pardubice, budovy č. p. 331 a č. p. 2432	5.1	28 361 799
Realizace úspor energie - Konzervatoř Pardubice	5.1	28 292 975
Realizace úspor energie - Gymnázium Polička	5.1	27 588 578
Realizace úspor energie - SPŠE a VOŠ Pardubice, budovy A, B a D	5.1	27 267 604
Realizace úspor energie - ALBERTINUM Žamberk - budova údržby a LDN	5.1	25 020 354
Realizace úspor energie - SPŠ potravinářství a služeb Pardubice	5.1	23 915 003
Realizace úspor energie - OLÚ Jevíčko, pavilon S + koridor	5.1	23 174 067
Realizace úspor energie - SPŠ stavební Pardubice, AB, tělocvična, DM4 a dílny	5.1	22 757 345
Realizace úspor energie - VOŠ stavební a SŠ stavební Vysoké Mýto, budova školy	5.1	18 244 340
Realizace úspor energie-Průmyslová střední škola Letohrad, areál Komenského-Domov mládeže "A", jídelna, tělocvična	5.1	18 167 884
Realizace úspor energie - Integrovaná SŠ technická Vysoké Mýto, hala dílen	5.1	17 961 060

Zdroj: MS2014+



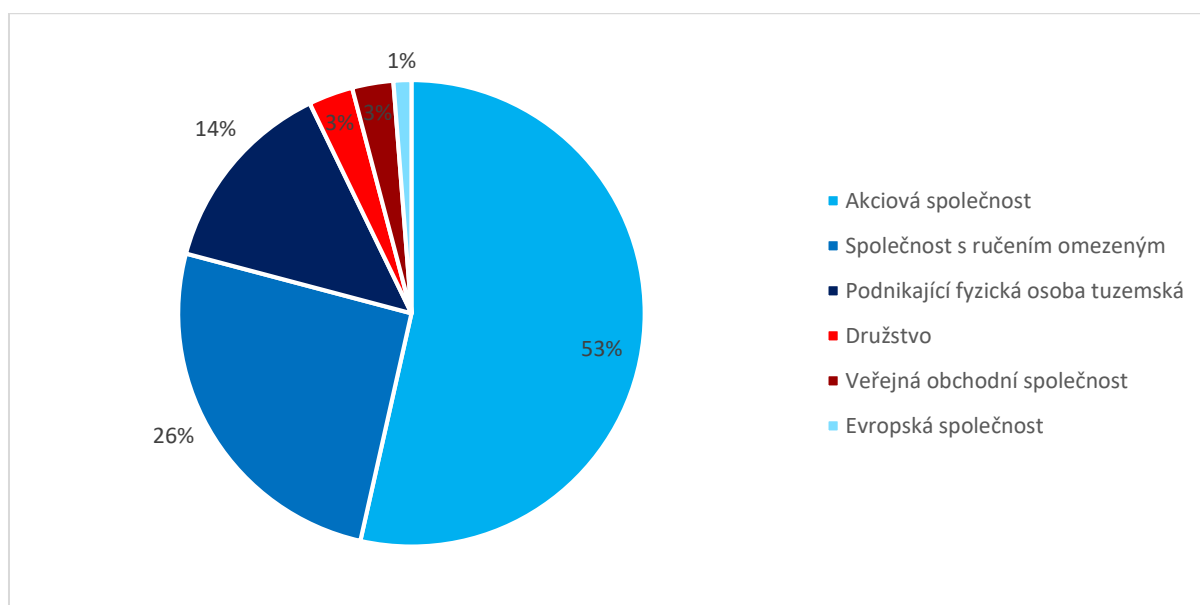
7.1.3 Využití finančních prostředků v rámci OP ŽP v Pardubickém kraji z hlediska podnikatelských subjektů

Tabulka 25: Využití finančních prostředků v jednotlivých SC OP ŽP v Pardubickém kraji v letech 2014–2021 z hlediska podnikatelských subjektů – projekty PODPOŘENÉ

SC	CZV
1.2 Zajistit dodávky pitné vody v odpovídající jakosti a množství	486,99
3.2 Zvýšit podíl materiálového a energetického využití odpadů	255,29
2.2 Snížit emise stacionárních zdrojů podílející se na expozici obyvatelstva nadlimitním koncentracím znečišťujících látek	234,84
3.4 Dokončit inventarizaci a odstranit ekologické zátěže	147,64
1.1 Snížit množství vypouštěného znečištění do povrchových i podzemních vod z komunálních zdrojů a vnos znečišťujících látek do povrchových a podzemních vod	108,09
4.3 Posílit přirozené funkce krajiny	44,38
5.1 Snížit energetickou náročnost veřejných budov a zvýšit využití obnovitelných zdrojů energie	14,79
3.1 Prevence vzniku odpadů	7,14
4.4 Zlepšit kvalitu prostředí v sídlech	1,00
Celkem	1 300,18

Zdroj: MS2014+

Graf 15: Využití finančních prostředků v jednotlivých SC OP ŽP v Pardubickém kraji v letech 2014–2021 z hlediska podnikatelských subjektů – projekty PODPOŘENÉ



Zdroj: MS2014+



Tabulka 26: Největší projekty podnikatelských subjektů v rámci OP ŽP v letech 2014–2021 dle CZV – projekty PODPOŘENÉ

Název projektu	Žadatel	SC	CZV
Zajištění kapacity a kvality skupinového vodovodu Pardubice	Vodovody a kanalizace Pardubice, a.s.	1.2 Zajistit dodávky pitné vody v odpovídající jakosti a množství	222 588 235
Na Vrtálně Pardubice - sanace ohniska kontaminace a monitoring přirozené atenuace v ostatních partiích kontaminačního mraku	Ing. Petr Šindelář	3.4 Dokončit inventarizaci a odstranit ekologické zátěže	109 345 902
Skupinový vodovod Brandýsko	Vodovody a kanalizace Jablonné nad Orlicí, a.s.	1.2 Zajistit dodávky pitné vody v odpovídající jakosti a množství	90 982 366
Zajištění kvality pitné vody pro skupinový vodovod Přelouč	Vodovody a kanalizace Pardubice, a.s.	1.2 Zajistit dodávky pitné vody v odpovídající jakosti a množství	84 555 276
Snížení prašnosti vnějšího zauhlování	Sev.en EC, a.s.	2.2 Snížit emise stacionárních zdrojů	79 248 840
Skupinový vodovod Letohradsko	Vodovody a kanalizace Jablonné nad Orlicí, a.s.	1.2 Zajistit dodávky pitné vody v odpovídající jakosti a množství	68 865 272
Snížení emisí VOC v tiskárně H. R. G. spol. s r.o.	H. R. G. spol. s r.o.	2.2 Snížit emise stacionárních zdrojů	47 115 000
Kanalizace Horní Třešňovec	Vodovody a kanalizace Jablonné nad Orlicí, a.s.	1.1 Snížit množství vypouštěného znečištění do povrchových i podzemních vod	40 361 861
Kanalizace Lukavice - napojení na ČOV Žamberk II	Vodovody a kanalizace Žamberk, veřejná obchodní společnost	1.1 Snížit množství vypouštěného znečištění do povrchových i podzemních vod	37 104 228
Sanace SEZ lokality obalovny Modřec	Skanska Asphalt s.r.o.	3.4 Dokončit inventarizaci a odstranit ekologické zátěže	34 747 254
Rekonstrukce a obnova vodní nádrže Malý Černý a Velký Černý	Diecézní lesy Hradec Králové s.r.o.	4.3 Posílit přirozené funkce krajiny	27 386 925
Snížení prašnosti v areálu ZD "Mezilesí" Telecí	Zemědělské družstvo "Mezilesí" Telecí	2.2 Snížit emise stacionárních zdrojů	13 398 000
Pardubice, Opočíněk - kanalizace	Vodovody a kanalizace Pardubice, a.s.	1.1 Snížit množství vypouštěného znečištění do povrchových i podzemních vod	12 705 882
Redukce VOC z procesu výroby kompozitních materiálů společnosti Composite Components a.s.	COMPOSITE COMPONENTS a.s.	2.2 Snížit emise stacionárních zdrojů	12 042 500
Revitalizace mrtvého ramene Labe v k. ú. Trnávka	HELOT, spol. s r.o.	4.3 Posílit přirozené funkce krajiny	11 207 208

Zdroj: MS2014+



8 Operační program Doprava

OP Doprava představuje hlavní nástroj pro naplňování strategických investičních potřeb a řešení klíčových problémů v sektoru dopravy. Z hlediska objemu finančních prostředků představuje jeden z největších operačních programů v České republice.

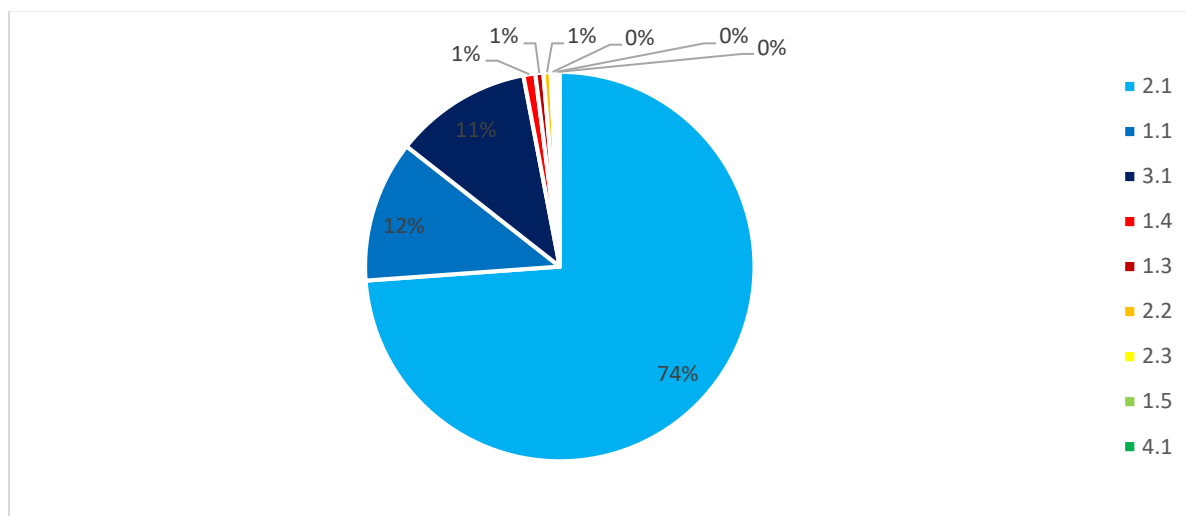
Tabulka 27: Využití finančních prostředků z OP D specifických cílů v Pardubickém kraji v období 2014–2021 (CZV v mil. Kč)

SC	Podané	Podpořené	Neschválené, nerealizované
2.1 Zlepšení propojení center a regionů a zvýšení bezpečnosti a efektivnosti silniční dopravy prostřednictvím výstavby, obnovy a modernizace dálnic, rychlostních silnic a silnic sítě TEN-T včetně rozvoje systémů ITS	8 685,02	8 685,02	0,00
1.1 Zlepšení infrastruktury pro vyšší konkurenceschopnost a větší využití železniční dopravy	1 380,91	1 380,91	0,00
3.1 Zlepšení dostupnosti regionů, zvýšení bezpečnosti a plynulosti a snížení dopadů dopravy na veřejné zdraví prostřednictvím výstavby, obnovy a zlepšení parametrů dálnic, rychlostních silnic a silnic I. třídy mimo síť TEN-T	1 341,94	1 341,94	0,00
1.4 Vytvoření podmínek pro zvýšení využívání veřejné hromadné dopravy ve městech v elektrické trakti	129,77	116,03	13,75
1.3 Vytvoření podmínek pro větší využití multimodální dopravy	181,67	78,31	103,36
2.2 Vytvoření podmínek pro širší využití vozidel na alternativní pohon na silniční síti	125,84	70,68	55,16
2.3 Zlepšení řízení dopravního provozu a zvyšování bezpečnosti dopravního provozu	72,18	37,28	0,00
1.5 Vytvoření podmínek pro širší využití železniční a vodní dopravy prostřednictvím modernizace dopravního parku	137,46	34,87	101,21
4.1 Podpora a zajištění implementace OP Doprava	15,49	15,49	0,00
Celkem	12 070,28	11 760,53	273,48

Zdroj: MS2014+



Graf 16: Využití finančních prostředků v jednotlivých SC OP D v Pardubickém kraji v letech 2014–2021 – projekty PODPOŘENÉ



Zdroj: MS2014+

Tabulka 28: Největší projekty v rámci OP D v Pardubickém kraji v období 2014–2021 dle CZV – projekty PODPOŘENÉ¹¹

Název projektu	Žadatel	SC	CZV
D35 MÚK Opatovice - Časy - Ostrov (2. fáze)	Ředitelství silnic a dálnic ČR	2.1 Zlepšení propojení center a regionů a zvýšení bezpečnosti a efektivity silniční dopravy	8 685 024 244
Rekonstrukce žst. Letohrad	Správa železnic, státní organizace	1.1 Zlepšení infrastruktury pro vyšší konkurenceschopnost a větší využití železniční dopravy	888 752 230
Silnice I/37 Chrudim, obchvat	Ředitelství silnic a dálnic ČR	3.1 Zlepšení dostupnosti regionů, zvýšení bezpečnosti a plynulosti a snížení dopadů dopravy na veřejné zdraví	614 373 554
Silnice I/37 Pardubice - Trojice, II. etapa	Ředitelství silnic a dálnic ČR	3.1 Zlepšení dostupnosti regionů, zvýšení bezpečnosti a plynulosti a snížení dopadů dopravy na veřejné zdraví	478 257 302

¹¹ Bez centrálních projektů s dopadem na celé území ČR.



Výstavba EOv v žst. Přelouč, Kostěnice až Choceň, odb. Zádulka a Svitavy	Správa železnic, státní organizace	1.1 Zlepšení infrastruktury pro vyšší konkurenceschopnost a větší využití železniční dopravy	306 971 247
Silnice I/37 Pardubice - MÚK Palackého, dostavba	Ředitelství silnic a dálnic ČR	3.1 Zlepšení dostupnosti regionů, zvýšení bezpečnosti a plynulosti a snížení dopadů dopravy na veřejné zdraví	249 311 346
Páteřní síť II	Pražská energetika, a.s.	2.2 Vytvoření podmínek pro širší využití vozidel na alternativní pohon na silniční síti	232 842 500
Výměna brzdových špalíků u vybraných nákladních vozů ČD Cargo, a.s. _ projekt 1	ČD Cargo, a.s.	1.5 Vytvoření podmínek pro širší využití železniční a vodní dopravy	229 833 070
DOZ Česká Třebová (včetně odb. Zádulka) - Kolín (včetně) - II. fáze	Správa železnic, státní organizace	1.1 Zlepšení infrastruktury pro vyšší konkurenceschopnost a větší využití železniční dopravy	190 986 057
Páteřní síť PRE	Pražská energetika, a.s.	2.2 Vytvoření podmínek pro širší využití vozidel na alternativní pohon na silniční síti	173 509 150
Výstavba sítě rychlodobíjecích stanic E.ON	E.ON Česká republika, s. r. o.	2.2 Vytvoření podmínek pro širší využití vozidel na alternativní pohon na silniční síti	170 501 000
GSM-R Ústí nad Orlicí - Lichkov	Správa železnic, státní organizace	1.1 Zlepšení infrastruktury pro vyšší konkurenceschopnost a větší využití železniční dopravy	166 433 584
E.GO PÁTEŘNÍ SÍŤ OPD ČEZ	ČEZ, a. s.	2.2 Vytvoření podmínek pro širší využití vozidel na alternativní pohon na silniční síti	148 704 250
Páteřní síť dobíjecích stanic ČEZ II	ČEZ, a. s.	2.2 Vytvoření podmínek pro širší využití vozidel na alternativní pohon na silniční síti	139 374 470
Výstavba sítě rychlodobíjecích stanic E.ON	E.ON Česká republika, s. r. o.	2.2 Vytvoření podmínek pro širší využití vozidel na alternativní pohon na silniční síti	138 065 200

Zdroj: MS2014+



9 Operační program Výzkum, vývoj a vzdělávání

Cílem OP Výzkum, vývoj a vzdělávání je přispět k posunu ČR směrem k ekonomice založené na vzdělané, motivované a kreativní pracovní síle, na produkci kvalitních výsledků výzkumu a jejich využití pro zvýšení konkurenceschopnosti ČR.

Tabulka 29: Využití finančních prostředků z OP VVV dle specifických cílů v Pardubickém kraji v období 2014–2021 (CZV v mil. Kč)

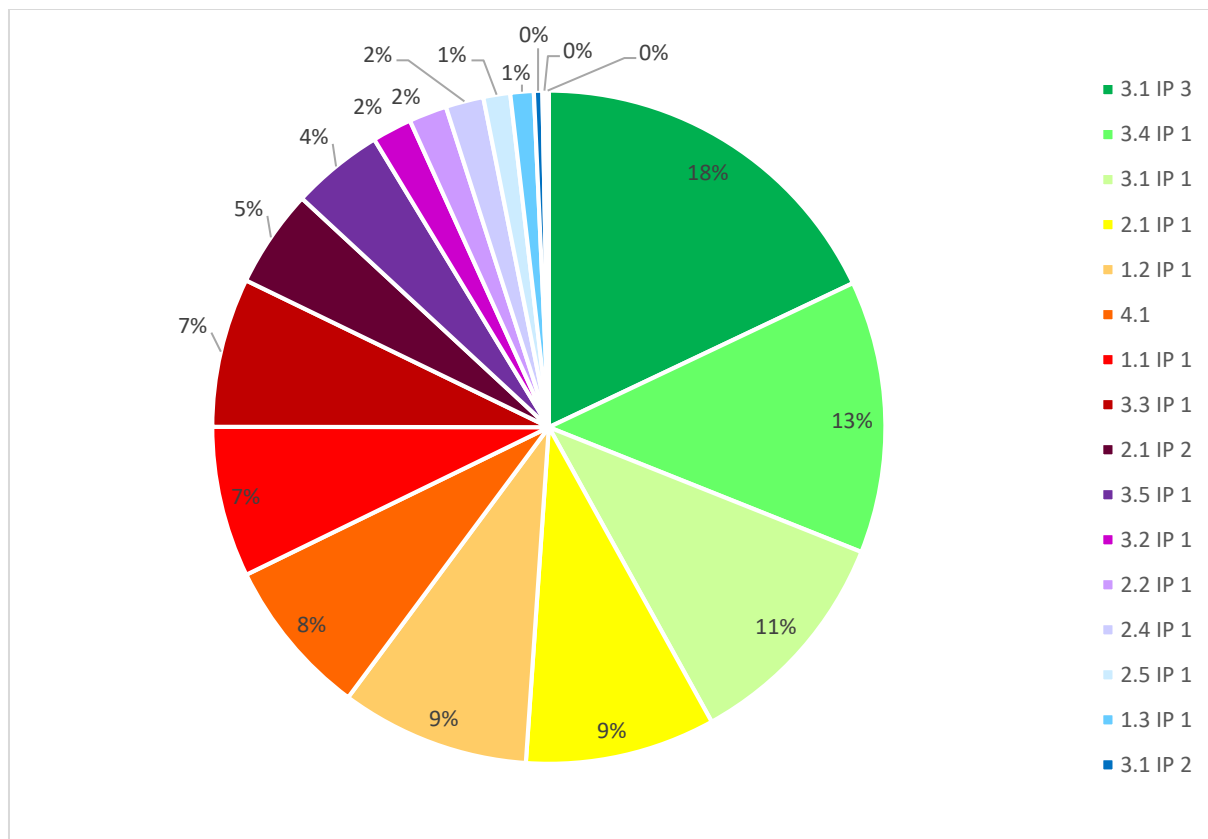
SC	Podané	Podpořené	Neschválené, nerealizované
3.1 IP 3 Zvýšení kvality vzdělávání a odborné přípravy včetně posílení jejich relevance pro trh práce	647,18	586,69	54,30
3.4 IP 1 Zlepšení kvality vzdělávání a výsledků žáků v klíčových kompetencích	515,78	427,54	82,73
3.1 IP 1 Sociální integrace dětí a žáků včetně začleňování romských dětí do vzdělávání	560,01	356,63	203,01
2.1 IP 1 Zkvalitnění vzdělávací infrastruktury na vysokých školách za účelem zajištění vysoké kvality výuky, zlepšení přístupu znevýhodněných skupin a zvýšení otevřenosti	298,24	298,24	0,00
1.2 IP 1 Budování kapacit a posílení dlouhodobé spolupráce výzkumných organizací s aplikační sférou	452,13	296,62	121,84
4.1 Zajištění efektivní administrace	269,65	248,66	20,99
1.1 IP 1 Zvýšení mezinárodní kvality výzkumu a jeho výsledků	618,61	236,54	382,07
3.3 IP 1 Zvýšení kvality předškolního vzdělávání včetně usnadnění přechodu dětí na ZŠ	263,66	234,09	28,32
2.1 IP 2 Zlepšení podmínek pro výuku spojenou s výzkumem a pro rozvoj lidských zdrojů v oblasti výzkumu a vývoje	182,39	153,81	28,58
3.5 IP 1 Rozvoj systému strategického řízení a hodnocení kvality ve vzdělávání	237,12	144,66	66,25
3.2 IP 1 Kvalitní podmínky pro inkluzivní vzdělávání	86,93	62,31	24,62
2.2 IP 1 Zvýšení kvality vzdělávání na vysokých školách a jeho relevance pro potřeby trhu práce	59,57	59,57	0,00
2.4 IP 1 Zvýšení účasti studentů se specifickými potřebami, ze socio-ekonomicky znevýhodněných skupin a z etnických minorit na vysokoškolském vzdělávání, a snížení studijní neúspěšnosti studentů	59,57	59,57	0,00
2.5 IP 1 Nastavení a rozvoj systému hodnocení a zabezpečení kvality a strategického řízení vysokých škol	42,08	42,08	0,00
1.3 IP 1 Zkvalitnění infrastruktury pro výzkumně vzdělávací	38,52	36,70	1,82
3.1 IP 2 Zkvalitnění přípravy budoucích a začínajících pedagogických pracovníků	61,95	13,27	47,50



4.2 Zajištění informovanosti, publicity a absorpční kapacity	6,37	6,37	0,00
1.4 IP 1 Zlepšení strategického řízení výzkumu na národní	7,91	3,65	4,27
Celkem	4 407,67	3 266,98	1 066,31

Zdroj: MS2014+

**Graf 17: Využití finančních prostředků z OP VVV dle SC v Pardubickém kraji v období 2014–2021
– projekty PODPOŘENÉ**



Zdroj: MS2014+



Tabulka 30: Největší projekty v rámci OP VVV v Pardubickém kraji v období 2014–2021 dle CZV – projekty PODPOŘENÉ¹²

Název projektu	Žadatel	SC	CZV
Implementace Krajského akčního plánu Pardubického kraje II	Pardubický kraj	3.1 IP 3 Zvýšení kvality vzdělávání a odborné přípravy včetně posílení jejich relevance pro trh práce	183 464 588
Rozvoj kvality vzdělávání, hodnocení a strategického řízení na Univerzitě Pardubice	Univerzita Pardubice	2.5 IP 1 Nastavení a rozvoj systému hodnocení a zabezpečení kvality a strategického řízení vysokých škol	126 241 854
Posilování mezioborové spolupráce ve výzkumu nanomateriálů a při studiu jejich účinků na živé organismy	Univerzita Pardubice	1.2 IP 1 Budování kapacit a posílení dlouhodobé spolupráce výzkumných organizací s aplikační sférou	115 906 988
Centrum pro etiku jako studium hodnoty člověka	Univerzita Pardubice	1.1 IP 1 Zvýšení mezinárodní kvality výzkumu a jeho výsledků	104 014 064
Implementace Krajského akčního plánu Pardubického kraje	Pardubický kraj	3.1 IP 3 Zvýšení kvality vzdělávání a odborné přípravy včetně posílení jejich relevance pro trh práce	87 958 206
Rozvoj studijního prostředí na Univerzitě Pardubice	Univerzita Pardubice	2.1 IP 1 Zkvalitnění vzdělávací infrastruktury na vysokých školách	83 299 526
Investiční podpora vzdělávacích aktivit na UPa	Univerzita Pardubice	2.1 IP 1 Zkvalitnění vzdělávací infrastruktury na vysokých školách	81 220 182
Modernizace praktické výuky a zkvalitnění praktických dovedností v technicky zaměřených studijních programech	Univerzita Pardubice	2.1 IP 1 Zkvalitnění vzdělávací infrastruktury na vysokých školách	74 607 353
Cestou vzájemného porozumění ve vzdělávání na území ORP Litomyšl	Město Litomyšl	3.1 IP 1 Sociální integrace dětí a žáků včetně začleňování romských dětí do vzdělávání	72 875 281
Senzory s vysokou citlivostí a materiály s nízkou hustotou na bázi polymerních nanokompozitů-NANOMAT	Univerzita Pardubice	1.2 IP 1 Budování kapacit a posílení dlouhodobé spolupráce výzkumných organizací s aplikační sférou	69 347 329
Modernizace a upgrade infrastruktury CEMNAT	Univerzita Pardubice	1.1 IP 1 Zvýšení mezinárodní kvality výzkumu a jeho výsledků	61 807 137
Spolupráce Univerzity Pardubice a aplikační sféry v aplikačně orientovaném výzkumu lokačních, detekčních a simulačních systémů pro dopravní a přepravní procesy (PosiTrans)	Univerzita Pardubice	1.2 IP 1 Budování kapacit a posílení dlouhodobé spolupráce výzkumných organizací s aplikační sférou	57 685 815

¹² Bez centrálních projektů s dopadem na celé území ČR.



EVROPSKÁ UNIE
Fond soudržnosti
Operační program Technická pomoc



Pardubický kraj

Modernizace infrastruktury pro výzkumně zaměřený doktorský studijní program na Fakultě elektrotechniky a informatiky Univerzity Pardubice	Univerzita Pardubice	1.3 IP 1 Zkvalitnění infrastruktury pro výzkumně vzdělávací účely	36 697 457
Síťování základních škol v oblasti čtenářské gramotnosti	Základní škola Dašice, okres Pardubice	3.4 IP 1 Zlepšení kvality vzdělávání a výsledků žáků v klíčových kompetencích	35 448 889
Kvalita a profilace vzdělávacích aktivit na Univerzitě Pardubice	Univerzita Pardubice	3.1 IP 3 Zvýšení kvality vzdělávání a odborné přípravy včetně posílení jejich relevance pro trh práce	34 977 938

Zdroj: MS2014+



10 Operační program Zaměstnanost

Cílem OP Zaměstnanost je zlepšení lidského kapitálu obyvatel a veřejné správy v ČR, tedy základních prvků konkurenceschopnosti.

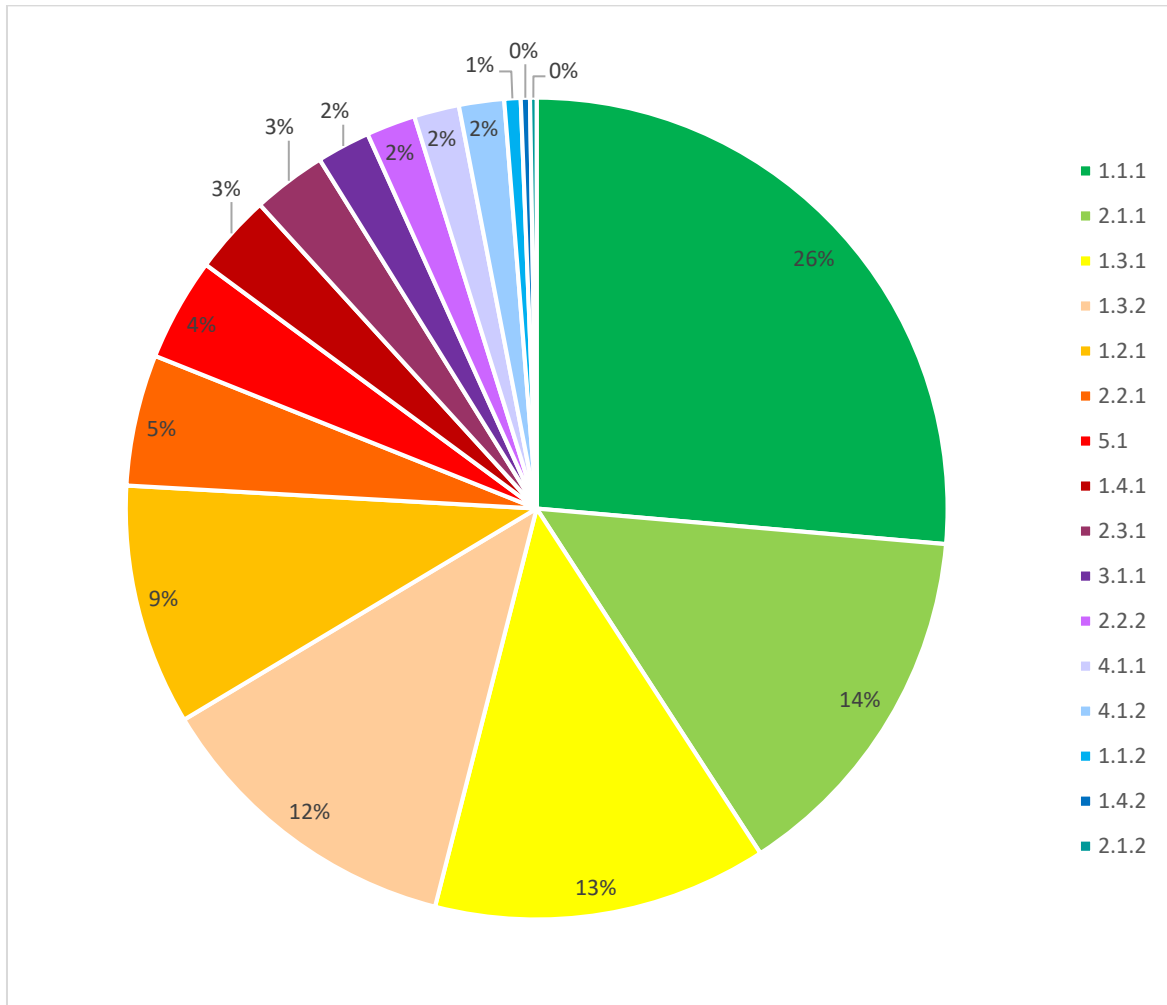
Tabulka 31: Využití finančních prostředků z OP Z dle specifických cílů v Pardubickém kraji v období 2014–2021 (CZV v mil. Kč)

SC	Podané	Podpořené	Neschválené, nerealizované
1.1.1 Zvýšit zaměstnanost podpořených osob, zejména starších, nízkokvalifikovaných a znevýhodněných	1 561,97	1 292,29	269,67
2.1.1 Zvýšit uplatnitelnost osob ohrožených sociálním vyloučením nebo sociálně vyloučených ve společnosti a na trhu práce	915,69	708,15	207,54
1.3.1 Zvýšit odbornou úroveň znalostí, dovedností a kompetencí pracovníků a soulad kvalifikační úrovně pracovní síly s požadavky trhu práce	778,32	643,82	103,39
1.3.2 Zvýšit adaptabilitu starších pracovníků	731,37	609,14	96,19
1.2.1 Snížit rozdíly v postavení žen a mužů na trhu práce	796,45	464,46	319,69
2.2.1 Zvýšit kvalitu a udržitelnost systému sociálních služeb, služeb pro rodiny a děti a dalších navazujících služeb podporujících sociální začleňování	357,35	252,98	104,37
5.1 Zajistit řádnou implementaci OPZ prostřednictvím poskytnutí spolehlivých a efektivních služeb pro řízení a administraci programu	198,53	198,53	0,00
1.4.1 Zvýšit kapacitu, komplexnost a kvalitu služeb poskytovaných institucemi veřejných služeb zaměstnanosti	157,77	153,39	0,00
2.3.1 Zvýšit zapojení lokálních aktérů do řešení problémů nezaměstnanosti a sociálního začleňování ve venkovských oblastech	203,61	142,30	58,80
2.2.2 Zvýšit dostupnost a efektivitu zdravotních služeb a umožnit přesun těžiště psychiatrické péče do komunity	116,01	94,72	21,29
4.1.1 Optimalizovat procesy a postupy ve veřejné správě zejména prostřednictvím posílení strategického řízení organizací, zvýšení kvality jejich fungování a snížení administrativní zátěže	205,66	87,01	114,82
4.1.2 Profesionalizovat veřejnou správu zejména prostřednictvím zvyšování znalostí a dovedností jejích pracovníků, rozvoje politik a strategií v oblasti lidských zdrojů a implementace služebního zákona	205,82	87,01	114,98
3.1.1 Zvýšit kvalitu a kvantitu využívání sociálních inovací a mezinárodní spolupráce v tematických oblastech OPZ (TC9)	65,67	43,08	22,58
1.1.2 Zvýšit zaměstnanost podpořených mladých osob prostřednictvím programu Záruky pro mládež	31,48	31,48	0,00
3.1.1 Zvýšit kvalitu a kvantitu využívání sociálních inovací a mezinárodní spolupráce v tematických oblastech OPZ (TC8)	53,93	31,35	22,58
3.1.1 Zvýšit kvalitu a kvantitu využívání sociálních inovací a mezinárodní spolupráce v tematických oblastech OPZ (TC11)	48,88	28,66	20,22
1.4.2 Zvýšit kvalitu systému dalšího vzdělávání	17,72	17,72	0,00
2.1.2 Rozvoj sektoru sociální ekonomiky	144,67	12,65	132,02
Celkem	6 590,91	4 898,75	1 608,14

Zdroj: MS2014+



Graf 18: Využití finančních prostředků z OP Z dle SC v Pardubickém kraji v období 2014–2021 – projekty PODPOŘENÉ



Zdroj: MS2014+



Tabulka 32: Největší projekty v rámci OP Z v Pardubickém kraji v období 2014–2021 dle CZV – projekty PODPOŘENÉ¹³

Název projektu	Žadatel	SC	CZV
Rozvoj sociálních služeb v Pardubickém kraji	Pardubický kraj	2.1.1 Zvýšit uplatnitelnost osob ohrožených sociálním vyloučením nebo sociálně vyloučených ve společnosti a na trhu práce	229 773 513
Rozvoj sociálních služeb v Pardubickém kraji III	Pardubický kraj	2.1.1 Zvýšit uplatnitelnost osob ohrožených sociálním vyloučením nebo sociálně vyloučených ve společnosti a na trhu práce	206 712 706
Rozvoj SAS v Pardubickém kraji	Pardubický kraj	2.1.1 Zvýšit uplatnitelnost osob ohrožených sociálním vyloučením nebo sociálně vyloučených ve společnosti a na trhu práce	93 922 765
Rozvoj sociálních služeb v Pardubickém kraji II	Pardubický kraj	2.1.1 Zvýšit uplatnitelnost osob ohrožených sociálním vyloučením nebo sociálně vyloučených ve společnosti a na trhu práce	85 447 389
Vzdělání je cesta k úspěchu	NANOPROGRESS, z.s.	1.3.1 Zvýšit odbornou úroveň znalostí, dovedností a kompetencí pracovníků a soulad kvalifikační úrovně pracovní síly s požadavky trhu práce	29 953 920
Inovativní přístupy k podpoře ohrožených rodin s dětmi v Pardubickém kraji	Pardubický kraj	3.1.1 Zvýšit kvalitu a kvantitu využívání sociálních inovací a mezinárodní spolupráce v tematických oblastech OPZ	24 087 117
Vzdělání je budoucnost	NANOPROGRESS, z.s.	1.3.1 Zvýšit odbornou úroveň znalostí, dovedností a kompetencí pracovníků a soulad kvalifikační úrovně pracovní síly s požadavky trhu práce	19 991 768
Podpora procesů kvality a systémových změn v řízení sociálních služeb v Pardubickém kraji	Pardubický kraj	2.2.1 Zvýšit kvalitu a udržitelnost systému sociálních služeb, služeb pro rodiny a děti a dalších navazujících služeb podporujících sociální začleňování	15 934 911
Zůstat co nejdéle doma i s Alzheimerovou chorobou	DOMOV DOMA, o.p.s.	3.1.1 Zvýšit kvalitu a kvantitu využívání sociálních inovací a mezinárodní spolupráce v tematických oblastech OPZ	12 463 875
Hledáme řešení v Moravské Třebové	Květná Zahrada, z.ú.	2.1.1 Zvýšit uplatnitelnost osob ohrožených sociálním vyloučením nebo sociálně vyloučených ve společnosti a na trhu práce	12 459 375
Dobrý start - komplexní podpora osob bez přístřeší ve Svitavách	Město Svitavy	2.1.1 Zvýšit uplatnitelnost osob ohrožených sociálním vyloučením nebo sociálně vyloučených ve společnosti a na trhu práce	11 498 495
ETIK Profesní vzdělávání zaměstnanců členských subjektů	Energeticko-technický inovační klastř, z.s.	1.3.1 Zvýšit odbornou úroveň znalostí, dovedností a kompetencí pracovníků a soulad kvalifikační úrovně pracovní síly s požadavky trhu práce	11 465 200
Zefektivnění řízení Pardubického kraje v samosprávných oblastech prostřednictvím tvorby	Pardubický kraj	4.1.1 Optimalizovat procesy a postupy ve veřejné správě zejména prostřednictvím posílení strategického řízení organizací, zvýšení kvality jejich	9 939 386

¹³ Bez centrálních projektů s dopadem na celé území ČR.



strategických dokumentů a vzdělávání projektového řízení		fungování a snížení administrativní zátěže	
Vzdělávání klíčem k novému zaměstnání	Teritoriální pakt zaměstnanosti Pardubického kraje, z.ú.	1.1.1 Zvýšit zaměstnanost podpořených osob, zejména starších, nízkokvalifikovaných a znevýhodněných	9 930 543
3S - šíření efektivního modelu pečovatelské služby	ALZHEIMER'S SUPPORT CENTER CZECH REPUBLIC, o.p.s.	3.1.1 Zvýšit kvalitu a kvantitu využívání sociálních inovací a mezinárodní spolupráce v tematických oblastech OPZ	9 598 626

Zdroj: MS2014+



11 Využití finančních prostředků v rámci integrovaných nástrojů

Následující analýza vyhodnocuje využití finančních prostředků dle jednotlivých operačních programů za integrované nástroje – integrované územní investice a komunitně vedený místní rozvoj v Pardubickém kraji v letech 2014 - 2021.

11.1 Integrované územní investice

Integrované územní investice (Integrated Territorial Investments – ITI) jsou nástrojem regionální politiky, který přispívá k naplňování integrovaných územních strategií 13 aglomerací a metropolitních území vymezených Ministerstvem pro místní rozvoj.

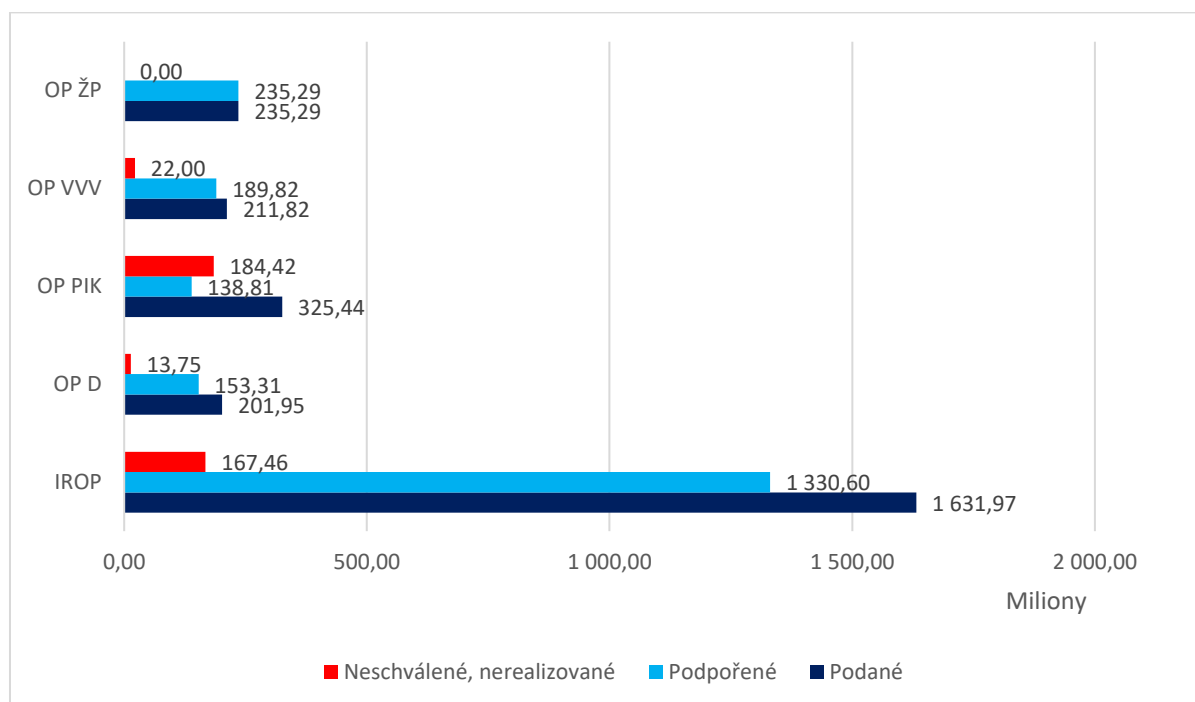
Tabulka 33: Využití finančních prostředků v rámci integrovaných nástrojů – ITI Hradecko-pardubické aglomerace na území Pardubického kraje v období 2014–2021 (CZV v mil. Kč)

OP/SC	Podané	Podpořené	Neschválené, nerealizované
Integrovaný regionální operační program	1 631,97	1 330,60	167,46
3.1 Zefektivnění prezentace, posílení ochrany a rozvoje kulturního a přírodního dědictví	663,60	663,60	0,00
2.4 Zvýšení kvality a dostupnosti infrastruktury pro vzdělávání a celoživotní učení	535,46	469,68	65,78
1.2 Zvýšení podílu udržitelných forem dopravy	432,91	197,32	101,68
Operační program Doprava	201,95	153,31	13,75
1.4 Vytvoření podmínek pro zvýšení využívání veřejné hromadné dopravy ve městech v elektrické trakci	129,77	116,03	13,75
2.3 Zlepšení řízení dopravního provozu a zvyšování bezpečnosti dopravního provozu	72,18	37,28	0,00
Operační program Podnikání a inovace pro konkurenceschopnost	325,44	138,81	184,42
1.1 Zvýšit inovační výkonnost podniků	249,33	64,91	184,42
1.2 Zvýšit intenzitu a účinnost spolupráce ve výzkumu, vývoji a inovacích	35,21	33,00	0,00
2.3 Zvýšit využitelnost infrastruktury pro podnikání	40,90	40,90	0,00
Operační program Výzkum, vývoj a vzdělávání	211,82	189,82	22,00
1.2 IP 1 Budování kapacit a posílení dlouhodobé spolupráce výzkumných organizací s aplikační sférou	211,82	189,82	22,00
Operační program Životní prostředí	235,29	235,29	0,00
1.1 Snížit množství vypouštěného znečištění do povrchových i podzemních vod z komunálních zdrojů a vnos znečišťujících látek do povrchových a podzemních vod	12,71	12,71	0,00
1.2 Zajistit dodávky pitné vody v odpovídající jakosti a množství	222,59	222,59	0,00
Celkem	2 606,48	2 047,83	387,63

Zdroj: MS2014+



Graf 19: Využití finančních prostředků v rámci integrovaných nástrojů – ITI Hradecko-pardubické aglomerace na území Pardubického kraje v období 2014–2021 (CZV v mil. Kč)



Zdroj: MS2014+

Tabulka 34: Přehled žadatelů v rámci integrovaných nástrojů – ITI Hradecko-pardubické aglomerace na území Pardubického kraje v období 2014–2021 (CZV v mil. Kč) – projekty PODPOŘENÉ

OP/Žadatel	CZV
Integrovaný regionální operační program	1 330,60
Pardubický kraj	483,47
Statutární město Pardubice	436,16
Národní památkový ústav	142,47
Nadace Automatické mlýny	82,35
Dopravní podnik města Pardubic a.s.	76,50
Město Chrudim	45,93
Město Přelouč	19,63
DELTA - Střední škola informatiky a ekonomie, s.r.o.	17,00
Město Dašice	8,38
Město Lázně Bohdaneč	7,12
Základní škola Eduarda Nápravníka Býšť, okres Pardubice	4,89
Město Holice	4,46
Obec Mikulovice	1,20
Základní škola Rohovládova Bělá, okres Pardubice	1,03
Operační program Doprava	153,31



Dopravní podnik města Pardubic a.s.	116,03
Statutární město Pardubice	37,28
Operační program Podnikání a inovace pro konkurenceschopnost	138,81
SK - EKO Pardubice s. r. o.	40,90
Pardubický podnikatelský inkubátor z.ú.	33,00
TOSEDA s.r.o.	30,63
RETIA, a.s.	16,68
ELDIS Pardubice, s.r.o.	14,10
CNG realizační cz, s.r.o.	3,50
Operační program Výzkum, vývoj a vzdělávání	189,82
Univerzita Pardubice	150,31
Univerzita Hradec Králové	39,51
Operační program Životní prostředí	235,29
Vodovody a kanalizace Pardubice, a.s.	235,29

Zdroj: MS2014+



11.2 Komunitně vedený místní rozvoj

Komunitně vedený místní rozvoj, zkráceně CLLD (z anglického Community-led Local Development), je další integrovaný nástroj regionálního rozvoje. CLLD podporuje strategie místních akčních skupin (MAS), které reflektují specifické rozvojové potřeby území působnosti jednotlivých MAS.

Tabulka 35: Využití finančních prostředků z v integrovaných nástrojích – CLLD v Pardubickém kraji v jednotlivých OP dle specifických cílů v období 2014–2021 (GZV v mil. Kč)

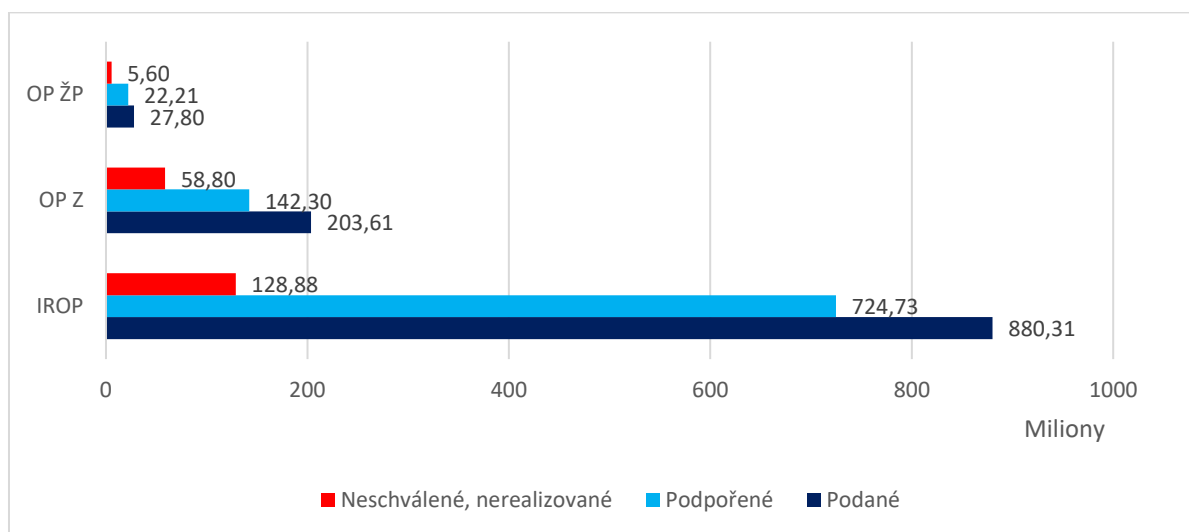
OP/SC	Podané	Podpořené	Neschválené, nerealizované
Integrovaný regionální operační program	880,31	724,73	128,88
4.1 Posílení komunitně vedeného místního rozvoje za účelem zvýšení kvality života ve venkovských oblastech a aktivizace místního potenciálu	688,65	560,66	101,29
4.2 Posílení kapacit komunitně vedeného místního rozvoje za účelem zlepšení řídicích a administrativních schopností MAS	191,66	164,07	27,59
Operační program Zaměstnanost	203,61	142,30	58,80
2.3.1 Zvýšit zapojení lokálních aktérů do řešení problémů nezaměstnanosti a sociálního začleňování ve venkovských oblastech	203,61	142,30	58,80
Operační program Životní prostředí	27,80	22,21	5,60
4.3 Posílit přirozené funkce krajiny	3,32	1,53	1,79
4.4 Zlepšit kvalitu prostředí v sídlech	24,48	20,68	3,81
Celkem	1 111,73	889,23	193,28

Zdroj: MS2014+

Mimo výše uvedených operačních programů byly finance čerpány i prostřednictvím Programu rozvoje venkova. Údaje za tento program však v MS 2014+ nejsou k dispozici.



Graf 20: Využití finančních prostředků v rámci CLLD v jednotlivých OP v Pardubickém kraji v období 2014–2021 (CZV v mil. Kč)



Zdroj: MS2014+

Jak je z grafu patrné, nejčerpanějším OP v rámci CLLD je s výrazným náskokem IROP. Pokud se v tomto ohledu zaměříme pouze na SC 4.1 (vzhledem k tomu, že SC 4.2 je zaměřen na posílení kapacit CLLD, tedy de facto na zajištění administrace MAS), můžeme se pokusit o srovnání čerpání mezi jednotlivými MAS Pardubického kraje.

Tabulka 36: Využití finančních prostředků v rámci SC 4.1 IROP v Pardubickém kraji v období 2014–2021 (CZV v mil. Kč) – projekty PODPOŘENÉ

MAS	CZV
MAS ORLICKO	117,33
MAS Litomyšlsko	59,21
MAS Železnohorský region	58,97
MAS Chrudimsko	47,00
MAS Svitava	41,06
MAS Region Kunětické hory	26,91
MAS Moravskotřebovsko a Jevíčsko	26,81
MAS Skutečsko, Košumbersko a Chrastecko	26,48
MAS POLIČSKO	25,81
MAS Hlinecko	24,80
MAS Lanškrounsko	24,16
MAS Holicko	22,01
MAS Bohdanečsko	15,90
Celkem	516,45

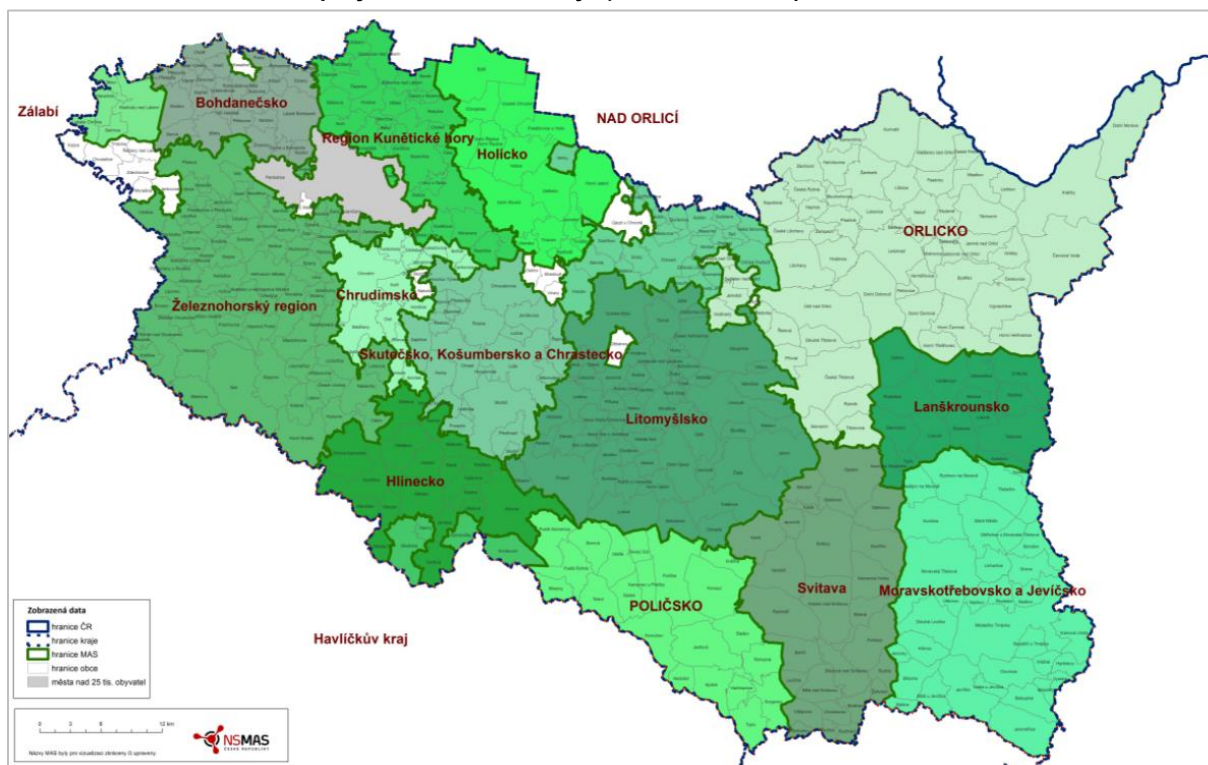
Zdroj: MS2014+



V tabulce nejsou uvedeny MAS nad Orlicí a MAS Havlíčkův kraj (s CZV 44,21 mil. Kč), které sice zasahují na území Pardubického kraje a figurují tak v celkových objemech, ale nepatří mezi MAS Pardubického kraje.

Objem čerpání v rámci SC 4.1 IROP podle této tabulky odráží velikost MAS v rámci území Pardubického kraje.

Obrázek 1: Místní akční skupiny Pardubického kraje (stav k 1. 3. 2017)



Zdroj: Webové stránky KS MAS Pardubického kraje <http://pardubicky.nsmas.cz/>

Níže uvedená tabulka pak znázorňuje pořadí MAS v čerpání v rámci SC 4.2 IROP, který je určen na zajištění kapacit komunitně vedeného místního rozvoje za účelem zlepšení řídicích a administrativních schopností MAS. Výsledné pořadí opět do velké míry odráží velikost MAS v rámci území Pardubického kraje.



Tabulka 37: Využití finančních prostředků v rámci SC 4.2 IROP v Pardubickém kraji v období 2014–2021 (CZV v mil. Kč) – projekty PODPOŘENÉ

MAS	CZV
MAS ORLICKO	23,34
MAS Železnohorský region	16,62
MAS Litomyšlsko	15,99
Místní akční skupina Svitava	12,87
MAS Moravskotřebovsko a Jevíčko	12,72
MAS POLIČSKO	12,53
Místní akční skupina Hlinecko	11,17
MAS Chrudimsko	11,07
MAS Skutečsko, Košumbersko a Chrastecko	10,75
MAS Region Kunětické hory	10,45
Místní akční skupina Lanškrounsko	10,35
MAS Holicko	8,84
MAS Bohdanečsko	7,37
Celkem	164,07

Zdroj: MS2014+

Tabulka 38: Největší projekty v rámci CLLD v Pardubickém kraji v období 2014–2021 dle CZV – projekty PODPOŘENÉ

Název projektu	Žadatel	MAS	OP/SC	CZV
Stavební úpravy objektu Barvířská 560, Jevíčko	Město Jevíčko	MAS Moravskotřebovsko a Jevíčko	IROP/SC 4.1	10 169 927
Rekonstrukce chodníků a veřejného osvětlení v ulici Václavská, Chrudim	Město Chrudim	MAS Chrudimsko	IROP/SC 4.1	7 754 242
Rozšíření Centra sociálních služeb Chotovice	Oblastní charita Nové Hrady u Skutče	MAS Litomyšlsko	IROP/SC 4.1	6 736 842
Péče o dřeviny v obcích Mikroregionu Litomyšlsko	Mikroregion Litomyšlsko	MAS Litomyšlsko	OP ŽP/SC 4.4	6 650 883
Rekonstrukce hasičské zbrojnice Brněnec	Obec Brněnec	MAS SVITAVA	IROP/SC 4.1	5 662 800
Rekonstrukce chodníků v ul. Klášterní ve Slatiňanech	Město Slatiňany	MAS Chrudimsko	IROP/SC 4.1	5 442 372
Přístavba hasičské zbrojnice JPO II Heřmanův Městec	Město Heřmanův Městec	MAS Železnohorský region	IROP/SC 4.1	5 334 775
Cyklostezka Valdštejn-Šušek	Sdružení obcí Orlicko	MAS ORLICKO	IROP/SC 4.1	5 263 000
Řešení bezpečnosti chodců u komunikací v obci Koclířov	OBEC KOCLÍŘOV	MAS SVITAVA	IROP/SC 4.1	5 254 898



Venkovní učebna ZŠ Staré Město	Obec Staré Město	MAS Moravskotřebovsko a Jevíčko	IROP/SC 4.1	4 808 280
Vybudování venkovní odborné učebny se zázemím zahrady	Město Lanškroun	Lanškrounsko	IROP/SC 4.1	4 644 328
Chodník v obci Kamenec u Poličky - I. etapa	Obec Kamenec u Poličky	MAS POLIČSKO	IROP/SC 4.1	4 575 720
Centrum denních služeb Další cesta	Další cesta z.s.	MAS Železnohorský region	IROP/SC 4.1	4 557 559
Komunitní centrum PŘÁTELSTVÍ	Římskokatolická farnost Morašice u Litomyše	MAS Litomyšlsko	IROP/SC 4.1	4 557 142
Navýšení kapacit III. MŠ v Litomyšli	Město Litomyšl	MAS Litomyšlsko	IROP/SC 4.1	4 442 686
Komunitní centrum Sloupnice	Obec Sloupnice	MAS Litomyšlsko	IROP/SC 4.1	4 271 161
Realizace venkovních učeben a jejich zázemí pro výuku oborů Agropodnikání a Veterinářství - I etapa	Střední škola zemědělská a veterinární Lanškroun	MAS Lanškrounsko	IROP/SC 4.1	4 221 601
Navýšení kapacity MŠ Sloupnice	Obec Sloupnice	MAS Litomyšlsko	IROP/SC 4.1	4 205 734
Cyklostezka Veselí - Valy, úsek Valy	Obec Valy	MAS Železnohorský region	IROP/SC 4.1	4 200 000
Pracoviště sociální rehabilitace	Svazek obcí AZASS	MAS POLIČSKO	IROP/SC 4.1	4 105 384

Zdroj: MS2014+



12 Územní rozložení čerpání v Pardubickém kraji

Důležitá není pouze tematická či finanční strukturace dotačních prostředků, ale rovněž jejich územní rozložení. To je sledováno na úrovni správních obvodů obcí s rozšířenou působností (ORP) a okresů. U některých projektů nebyly uvedeny úplné informace o lokaci do podrobnosti ORP/okresu, a byly tedy sečteny v položce „neuveďeno“.

Tabulka 39: Využití finančních prostředků v rámci relevantních OP (včetně OP Z) v jednotlivých okresech a ORP Pardubického kraje v období 2014–2021 (CZV v mil. Kč)

Okres/ORP	Podané	Podpořené	Neschválené, nerealizované
Chrudim	8 769,31	5 379,99	2 919,60
Hlinsko	1 686,04	874,85	633,79
Chrudim	6 842,50	4 380,71	2 172,01
Neuveďeno	240,77	124,43	113,80
Pardubice	25 221,99	10 900,96	13 049,74
Holice	921,93	460,28	433,45
Pardubice	20 493,12	9 100,46	10 764,27
Přelouč	3 217,23	1 079,17	1 524,53
Neuveďeno	589,71	261,05	327,49
Svitavy	10 947,55	6 263,85	4 178,44
Litomyšl	2 388,76	1 413,43	829,94
Moravská Třebová	3 203,35	1 786,76	1 249,17
Polička	2 154,67	1 216,04	897,32
Svitavy	2 925,56	1 726,88	1 049,17
Neuveďeno	275,22	120,74	152,84
Ústí nad Orlicí	13 688,57	8 107,35	5 245,21
Česká Třebová	942,33	445,41	490,83
Králíky	641,04	289,52	317,07
Ústí nad Orlicí	3 357,35	2 169,36	1 112,53
Vysoké Mýto	2 993,91	1 551,47	1 337,83
Žamberk	1 682,49	732,54	878,11
Lanškroun	2 587,96	1 593,96	959,01
Neuveďeno	1 483,50	1 325,08	149,83
Neuveďeno	23 239,36	19 036,30	3 912,11
Celkem	81 866,78	49 688,46	29 305,10

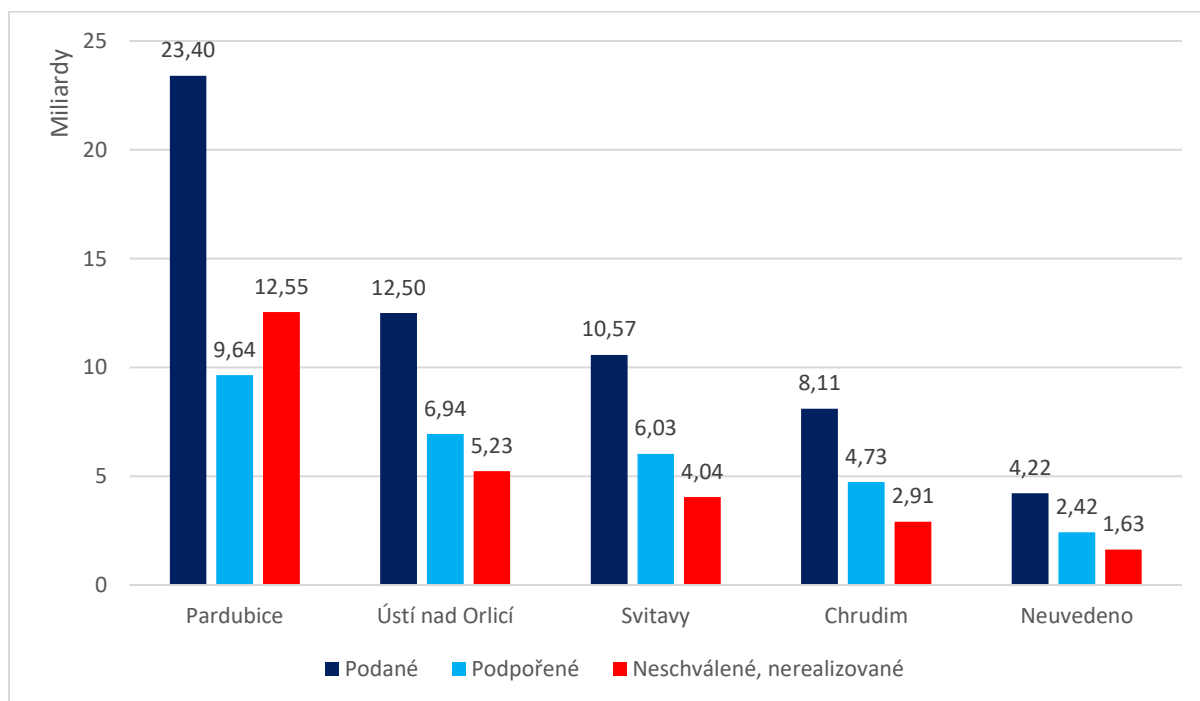
Zdroj: MS2014+

V rámci analýzy územní rozložení čerpání je důležité uvést, že OP Z v systému MS2014+ místo realizace projektu neevduje. Podobná situace nastala ovšem v konečném důsledku i v případě analýzy OP VVV a OP D, kde je převážná většina zaznamenané alokace bez konkrétního územního určení.



Následující graf tedy zobrazuje územní členění čerpání v Pardubickém kraji pouze za IROP, OP ŽP a OP PIK.

Graf 21: Využití finančních prostředků v rámci relevantních IROP, OP ŽP a OP PIK v jednotlivých okresech Pardubického kraje v období 2014–2021 (CZV v mld. Kč)



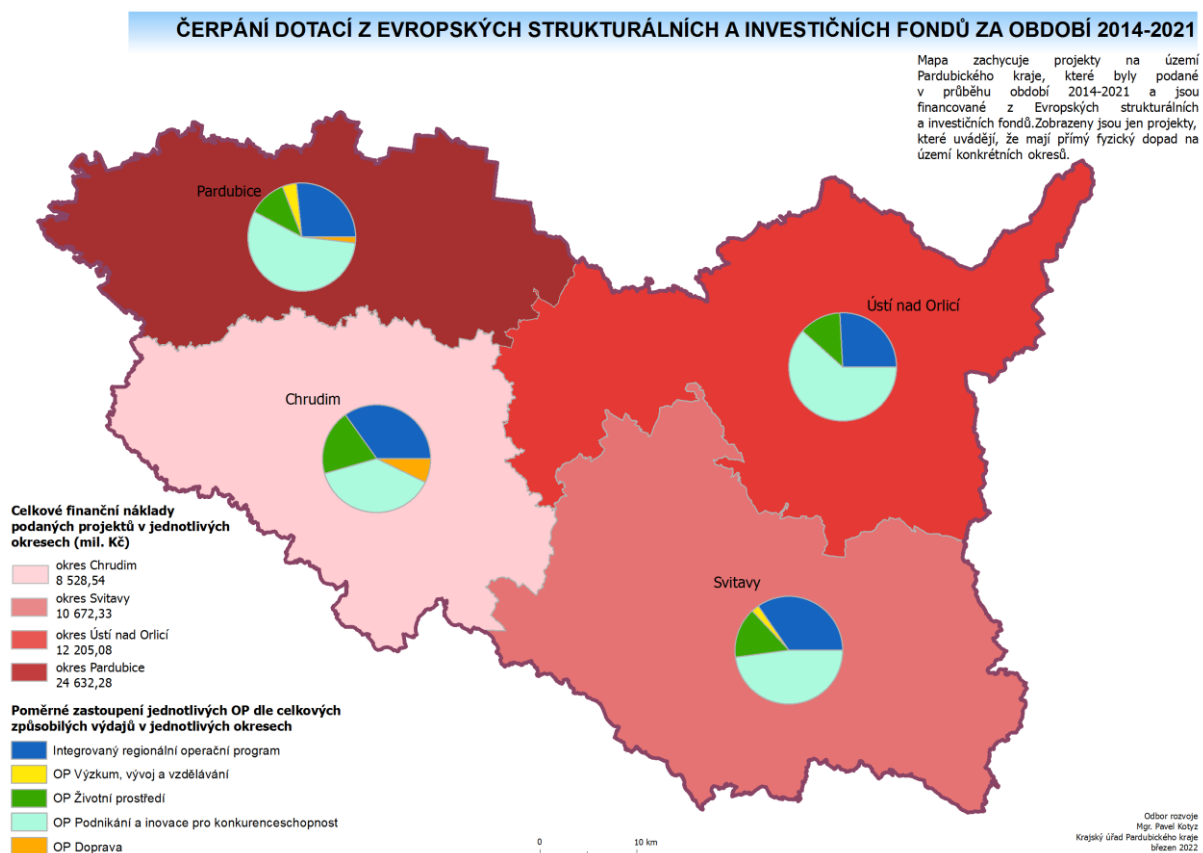
Zdroj: MS2014+



12.1 Mapové podklady

Následující mapy porovnávají CZV projektů v rámci jednotlivých operačních programů pro území ORP a okresů v Pardubickém kraji. Představují jak CZV za všechny podané projekty, tak CZV podpořených projektů. Mapy nezahrnují údaje za projekty, které v rámci územního dopadu spadají pod kolonku „neuveďeno“.

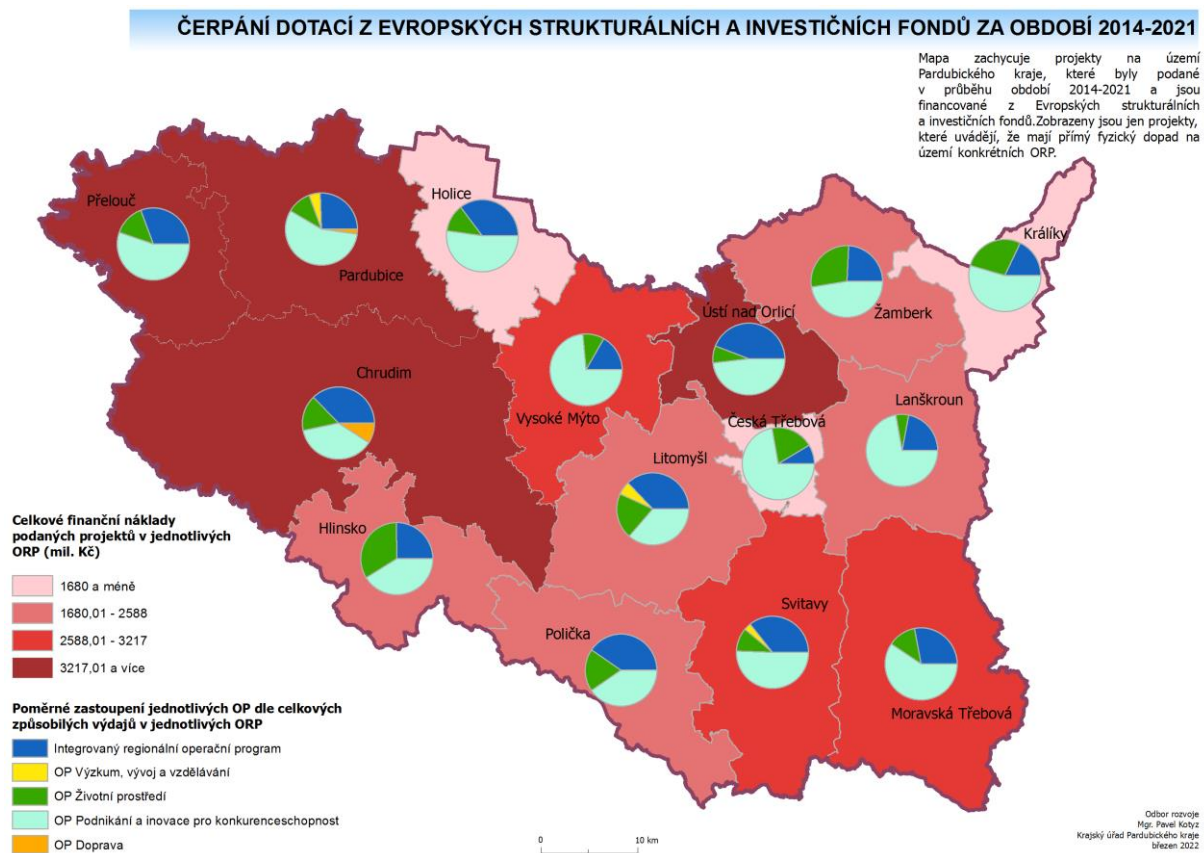
Obrázek 2: Celkové způsobilé výdaje PODANÝCH projektů v okresech Pardubického kraje v letech 2014–2021 (v mil. Kč)



Zdroj: MS2014+



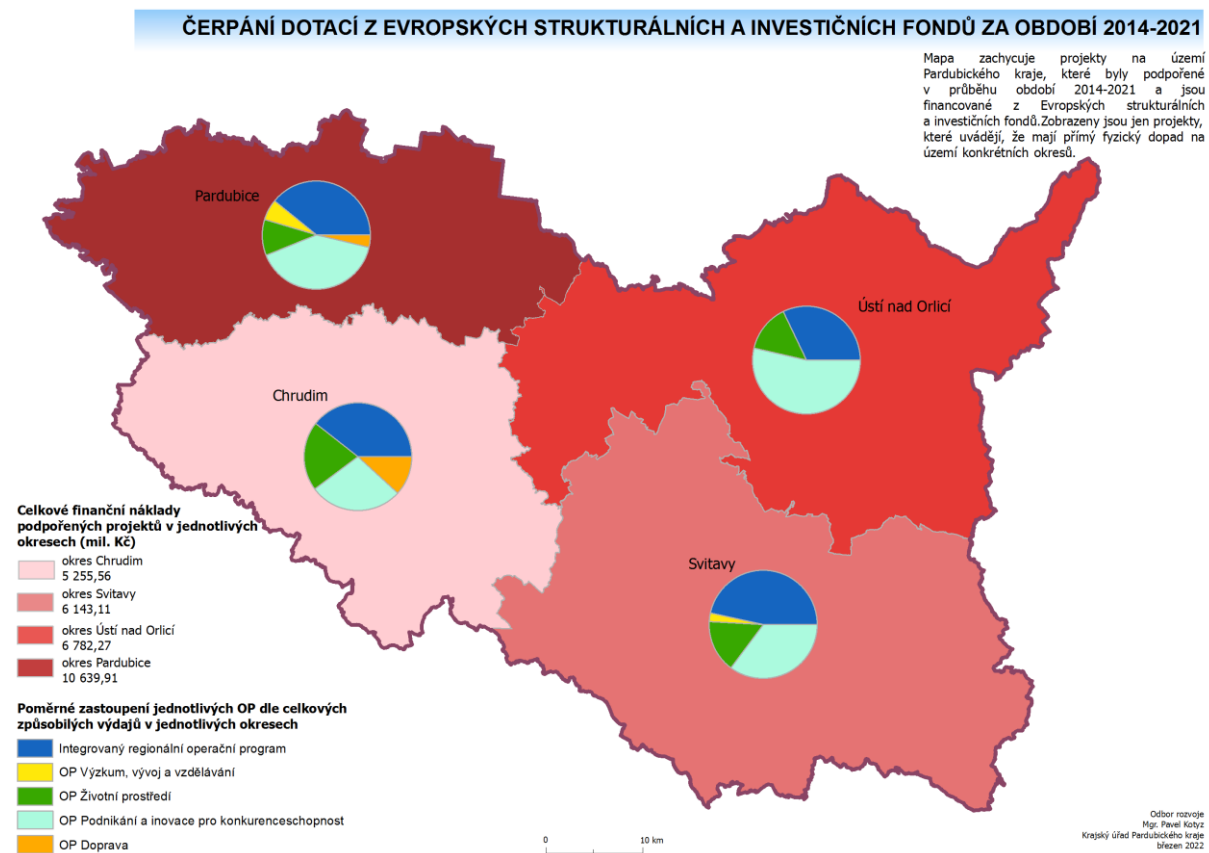
Obrázek 3: Celkové způsobilé výdaje PODANÝCH projektů v jednotlivých ORP Pardubického kraje v letech 2014–2021 (v mil. Kč)



Zdroj: MS2014+



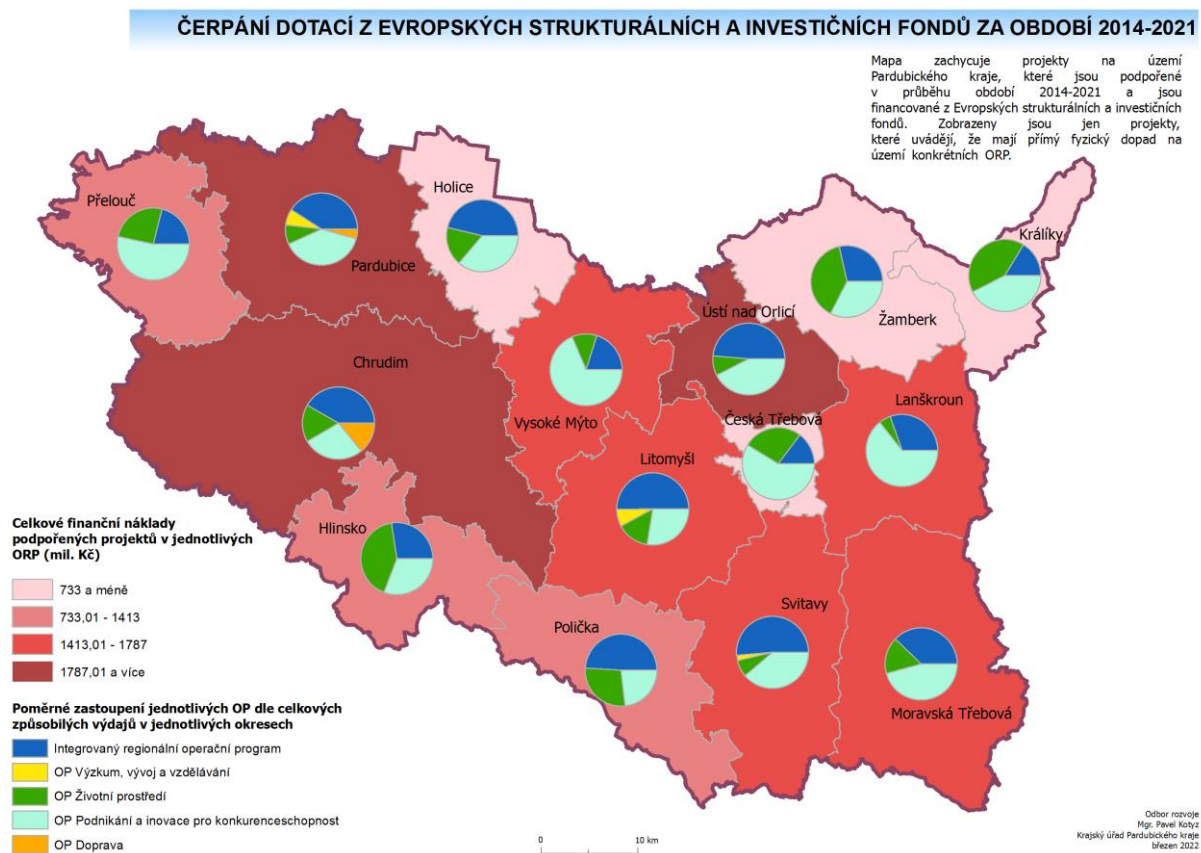
Obrázek 4: Celkové způsobilé výdaje PODPOŘENÝCH projektů v okresech Pardubického kraje v letech 2014–2021 (v mil. Kč)



Zdroj: MS2014+



Obrázek 5: Celkové způsobilé výdaje PODPOŘENÝCH projektů v jednotlivých ORP Pardubického kraje v letech 2014–2021 (v mil. Kč)



Zdroj: MS2014+



13 Seznam zkratk

CLLD	Komunitně vedený místní rozvoj
CZV	Celkové způsobilé výdaje
ESIF	Evropské strukturální a investiční fondy
IPRÚ	Integrované plány rozvoje území
IROP	Integrovaný regionální operační program
ITI	Integrované územní investice
MAS	Místní akční skupina
MMR	Ministerstvo pro místní rozvoj ČR
OP	Operační program
OP D	Operační program Doprava
OP PIK	Operační program Podnikání a inovace pro konkurenceschopnost
OP TP	Operační program Technická pomoc
OP VVV	Operační program Výzkum, vývoj a vzdělávání
OP Z	Operační program Zaměstnanost
OP ŽP	Operační program Životní prostředí
ORP	Obvod obcí s rozšířenou působností
RAP Pk	Regionální akční plán Pardubického kraje
ŘO	Řídící orgán
SC	Specifický cíl
SŽDC	Správy železniční dopravní cesty, státní organizace



14 Seznam tabulek

Tabulka 1: Popis zkratk a názvů položek v MS2014+	5
Tabulka 2: Stavby žádostí MS2014+ rozříděné do jednotlivých kategorií	6
Tabulka 3: Využití finančních prostředků z relevantních OP v jednotlivých krajích ČR na PODPOŘENÉ projekty v období 2014-2021 (přepočteno na 1 obyvatele)	10
Tabulka 4: Využití finančních prostředků z relevantních OP jednotlivými kraji v roli žadatele v období 2014–2021 v přepočtu na 1 obyvatele (projekty podpořené)	11
Tabulka 5: Počet projektů jednotlivých krajů v roli žadatele v relevantních OP v období 2014–2021 (projekty PODPOŘENÉ).....	12
Tabulka 6: Počet projektů za OP v území Pardubického kraje v období 2014–2021 (projekty PODPOŘENÉ)	13
Tabulka 7: Využití finančních prostředků z OP PIK dle specifických cílů v Pardubickém kraji v období 2014–2021 (CZV v mil. Kč).....	15
Tabulka 8: Největší projekty v rámci OP PIK v Pardubickém kraji v období 2014–2021 dle CZV – projekty PODPOŘENÉ	17
Tabulka 9: Stavby žádostí v rámci OP PIK v Pardubickém kraji v období 2014–2021 (CZV v mil. Kč)	18
Tabulka 10: Poměr mezi projekty podanými a neschválenými, nerealizovanými v Pardubickém kraji v období 2014–2021 v rámci jednotlivých SC OP PIK.....	19
Tabulka 11: Využití finančních prostředků z IROP dle specifických cílů v Pardubickém kraji v období 2014–2021 (CZV v mil. Kč).....	21
Tabulka 12: Využití finančních prostředků v rámci IROP v Pardubickém kraji v letech 2014–2021 z hlediska typu žadatele – projekty PODPOŘENÉ (CZV v mil. Kč)	23
Tabulka 13: Využití finančních prostředků v jednotlivých SC IROP v Pardubickém kraji v letech 2014–2021 z hlediska Pardubického kraje a jeho PO – projekty PODPOŘENÉ.....	25
Tabulka 14: Největší projekty Pardubického kraje a jeho PO v rámci IROP v letech 2014–2021 dle CZV – projekty PODPOŘENÉ	26
Tabulka 15: Využití finančních prostředků v rámci IROP v Pardubickém kraji v letech 2014–2021 z hlediska obcí – projekty PODPOŘENÉ (CZV v mil. Kč)	27
Tabulka 16: Největší projekty obcí, jejich PO a svazku obcí v rámci IROP v letech 2014–2021 dle CZV – projekty PODPOŘENÉ	28
Tabulka 17: Obce v roli žadatele s největším objemem čerpání z IROP v letech 2014–2021 – projekty PODPOŘENÉ (CZV v mil. Kč, včetně PO obcí)	29



Tabulka 18: Využití finančních prostředků z OP ŽP dle specifických cílů v Pardubickém kraji v období 2014–2021 (CZV v mil. Kč)	30
Tabulka 19: Využití finančních prostředků v rámci OP ŽP v Pardubickém kraji v letech 2014–2021 z hlediska typu žadatele – projekty PODPOŘENÉ (CZV v mil. Kč)	32
Tabulka 20: Využití finančních prostředků v jednotlivých SC OP ŽP v Pardubickém kraji v letech 2014–2021 z hlediska obcí a jejich PO – projekty PODPOŘENÉ	33
Tabulka 21: Největší projekty obcí Pardubického kraje a jejich PO v rámci OP ŽP v letech 2014–2021 dle CZV – projekty PODPOŘENÉ	34
Tabulka 22: Obce v roli žadatele s největším objemem čerpání z OP ŽP v letech 2014–2021 – projekty PODPOŘENÉ (CZV v mil. Kč)	35
Tabulka 23: Využití finančních prostředků v jednotlivých SC OP ŽP v Pardubickém kraji v letech 2014–2021 z hlediska Pardubického kraje a jeho PO – projekty PODPOŘENÉ	36
Tabulka 24: Největší projekty Pardubického kraje a jeho PO v rámci OP ŽP v letech 2014–2021 dle CZV – projekty PODPOŘENÉ	37
Tabulka 25: Využití finančních prostředků v jednotlivých SC OP ŽP v Pardubickém kraji v letech 2014–2021 z hlediska podnikatelských subjektů – projekty PODPOŘENÉ	38
Tabulka 26: Největší projekty podnikatelských subjektů v rámci OP ŽP v letech 2014–2021 dle CZV – projekty PODPOŘENÉ	39
Tabulka 27: Využití finančních prostředků z OP D specifických cílů v Pardubickém kraji v období 2014–2021 (CZV v mil. Kč)	40
Tabulka 28: Největší projekty v rámci OP D v Pardubickém kraji v období 2014–2021 dle CZV – projekty PODPOŘENÉ	41
Tabulka 29: Využití finančních prostředků z OP VVV dle specifických cílů v Pardubickém kraji v období 2014–2021 (CZV v mil. Kč)	43
Tabulka 30: Největší projekty v rámci OP VVV v Pardubickém kraji v období 2014–2021 dle CZV – projekty PODPOŘENÉ	45
Tabulka 31: Využití finančních prostředků z OP Z dle specifických cílů v Pardubickém kraji v období 2014–2021 (CZV v mil. Kč)	47
Tabulka 32: Největší projekty v rámci OP Z v Pardubickém kraji v období 2014–2021 dle CZV – projekty PODPOŘENÉ	49
Tabulka 33: Využití finančních prostředků v rámci integrovaných nástrojů – ITI Hradecko-pardubické aglomerace na území Pardubického kraje v období 2014–2021 (CZV v mil. Kč)	51
Tabulka 34: Přehled žadatelů v rámci integrovaných nástrojů – ITI Hradecko-pardubické aglomerace na území Pardubického kraje v období 2014–2021 (CZV v mil. Kč) – projekty PODPOŘENÉ	52



Tabulka 35: Využití finančních prostředků z v integrovaných nástrojích – CLLD v Pardubickém kraji v jednotlivých OP dle specifických cílů v období 2014–2021 (CZV v mil. Kč)	54
Tabulka 36: Využití finančních prostředků v rámci SC 4.1 IROP v Pardubickém kraji v období 2014–2021 (CZV v mil. Kč) – projekty PODPOŘENÉ	55
Tabulka 37: Využití finančních prostředků v rámci SC 4.2 IROP v Pardubickém kraji v období 2014–2021 (CZV v mil. Kč) – projekty PODPOŘENÉ	57
Tabulka 38: Největší projekty v rámci CLLD v Pardubickém kraji v období 2014–2021 dle CZV – projekty PODPOŘENÉ	57
Tabulka 39: Využití finančních prostředků v rámci relevantních OP (včetně OP Z) v jednotlivých okresech a ORP Pardubického kraje v období 2014–2021 (CZV v mil. Kč).....	59



15 Seznam grafů

Graf 1: Využití finančních prostředků v rámci relevantních OP v ČR v období 2014–2021 (CZV v mld. Kč).....	8
Graf 2: Využití finančních prostředků z relevantních OP v jednotlivých krajích ČR v období 2014–2021 (CZV v mld. Kč).....	9
Graf 3: Využití finančních prostředků z relevantních OP jednotlivými kraji v roli žadatele v období 2014–2021 (projekty podpořené, CZV v mld. Kč).....	11
Graf 4: Využití finančních prostředků v rámci relevantních OP v Pardubickém kraji v období 2014–2021 (CZV v mld. Kč).....	13
Graf 5: Využití finančních prostředků z OP PIK dle SC v Pardubickém kraji v období 2014–2021 – projekty PODPOŘENÉ.....	16
Graf 6: Stavby žádostí v rámci OP PIK v Pardubickém kraji v období 2014–2021.....	18
Graf 7: Využití finančních prostředků z IROP dle SC v Pardubickém kraji v období 2014–2021 – projekty PODPOŘENÉ.....	22
Graf 8: Využití finančních prostředků v rámci IROP v Pardubickém kraji z hlediska typu žadatele v letech 2014–2021 – projekty PODPOŘENÉ.....	23
Graf 9: Využití finančních prostředků v jednotlivých SC IROP v Pardubickém kraji v letech 2014–2021 z hlediska Pardubického kraje a jeho PO – projekty PODPOŘENÉ.....	25
Graf 10: Využití finančních prostředků v rámci IROP v Pardubickém kraji v letech 2014–2021 z hlediska obcí – projekty PODPOŘENÉ.....	27
Graf 11: Využití finančních prostředků z OP ŽP dle prioritních os v Pardubickém kraji v období 2014–2021 – projekty PODPOŘENÉ.....	31
Graf 12: Využití finančních prostředků v rámci OP ŽP v Pardubickém kraji z hlediska typu žadatele v letech 2014–2021 – projekty PODPOŘENÉ.....	32
Graf 13: Využití finančních prostředků v jednotlivých SC OP ŽP v Pardubickém kraji v letech 2014–2021 z hlediska obcí a jejich PO – projekty PODPOŘENÉ.....	33
Graf 14: Využití finančních prostředků v jednotlivých SC OP ŽP v Pardubickém kraji v letech 2014–2021 z hlediska Pardubického kraje a jeho PO.....	36
Graf 15: Využití finančních prostředků v jednotlivých SC OP ŽP v Pardubickém kraji v letech 2014–2021 z hlediska podnikatelských subjektů – projekty PODPOŘENÉ.....	38
Graf 16: Využití finančních prostředků v jednotlivých SC OP D v Pardubickém kraji v letech 2014–2021 – projekty PODPOŘENÉ.....	



Graf 17: Využití finančních prostředků z OP VVV dle SC v Pardubickém kraji v období 2014–2021 – projekty PODPOŘENÉ	44
Graf 18: Využití finančních prostředků z OP Z dle SC v Pardubickém kraji v období 2014–2021 – projekty PODPOŘENÉ	48
Graf 19: Využití finančních prostředků v rámci integrovaných nástrojů – ITI Hradecko-pardubické aglomerace na území Pardubického kraje v období 2014–2021 (CZV v mil. Kč)	52
Graf 20: Využití finančních prostředků v rámci CLLD v jednotlivých OP v Pardubickém kraji v období 2014–2021 (CZV v mil. Kč)	55
Graf 21: Využití finančních prostředků v rámci relevantních IROP, OP ŽP a OP PIK v jednotlivých okresech Pardubického kraje v období 2014–2021 (CZV v mld. Kč)	60



16 Seznam obrázků

Obrázek 1: Místní akční skupiny Pardubického kraje (stav k 1. 3. 2017)	56
Obrázek 2: Celkové způsobilé výdaje PODANÝCH projektů v okresech Pardubického kraje v letech 2014–2021 (v mil. Kč)	61
Obrázek 3: Celkové způsobilé výdaje PODANÝCH projektů v jednotlivých ORP Pardubického kraje v letech 2014–2021 (v mil. Kč)	62
Obrázek 4: Celkové způsobilé výdaje PODPOŘENÝCH projektů v okresech Pardubického kraje v letech 2014–2021 (v mil. Kč)	63
Obrázek 5: Celkové způsobilé výdaje PODPOŘENÝCH projektů v jednotlivých ORP Pardubického kraje v letech 2014–2021 (v mil. Kč)	64