

Regionální akční plán Pardubického kraje

Pro období 2021–2027

Sekretariát Regionální stálé konference Pardubického kraje

Pardubice, květen 2021



EVROPSKÁ UNIE
Fond soudržnosti
Operační program Technická pomoc



**MINISTERSTVO
PRO MÍSTNÍ
ROZVOJ ČR**

Obsah

Úvod	4
Střední a vyšší odborné školy, konzervatoř.....	6
Popis transparentního a nediskriminačního postupu tvorby aktivity RAP.....	7
Věcná náplň aktivity RAP	8
Speciální školství.....	15
Popis transparentního a nediskriminačního postupu tvorby aktivity RAP.....	17
Věcná náplň aktivity RAP	17
Zdravotnická záchranná služba	21
Popis transparentního a nediskriminačního postupu tvorby aktivity RAP.....	22
Věcná náplň aktivity RAP	23
Sílnice II. třídy	26
Popis transparentního a nediskriminačního postupu tvorby aktivity RAP.....	27
Věcná náplň aktivity RAP	28
Deinstitucionalizace sociálních služeb.....	31
Popis transparentního a nediskriminačního postupu tvorby aktivity RAP.....	35
Věcná náplň aktivity RAP	36
Seznam obrázků	42
Seznam tabulek	43
Seznam zkratk.....	44
Příloha: Seznam (Infrastrukturní rámec) projektů RAP	45

Úvod

Regionální politika Evropské unie vychází mj. z principu partnerství, tzn. zapojení orgánů na evropské, regionální a místní úrovni, sociálních partnerů a organizací občanské společnosti ve všech fázích tvorby a implementace programů podpory. Tento přístup pomáhá zajistit, aby byla opatření přizpůsobena místním a regionálním potřebám a prioritám.¹ Programovací období 2021+ klade v návaznosti na uplynulé programovací období také důraz na tzv. územní dimenzi. Územní dimenzi si lze představit jako zacílení podpory do konkrétního typu území či na specifický problém.

Nástrojem určeným pro řešení územní dimenze fondů Evropské unie jsou Regionální akční plány. Regionální akční plány a platforma Regionálních stálých konferencí (RSK) také zároveň deklarují reálné partnerství a zapojení územních partnerů do realizace regionální politiky Evropské unie (EU).

Regionální akční plán (RAP) je tedy v podmínkách České republiky národní intervenční nástroj určený výhradně pro naplňování územní dimenze fondů EU ve vybraných tématech. Řeší vybraná plošná témata, logicky podepřená a postavená na konsenzu v celé ČR (klíčoví územní partneři, řídicí orgány). V rámci RAP jsou v dohodnutých tématech stanoveny alokace na úrovni území kraje, které jsou vypočteny na základě objektivně stanoveného klíče. RAP nepatří mezi integrované územní nástroje (ITI a CLLD). RAP slouží zároveň jako nástroj pro naplnění Strategie regionálního rozvoje ČR 2021+ (SRR).

RAP by měl také přispět ke koordinaci dalších nástrojů a jejich synergii na území kraje – témata se nebudou překrývat s tématy v ITI/SCLLD. Jeho realizací by mělo dojít k zefektivnění čerpání fondů EU pro rozvoj území kraje, a to především díky lepší připravenosti území a reálnému monitoringu absorpční kapacity.

RAP řeší pouze vybrané tematické oblasti², a to:

- a) Střední školství (střední a vyšší odborné školy, konzervatoře a speciální školy)
- b) Zdravotnická záchraná služba
- c) Silnice II. třídy
- d) Deinstitutionalizace sociálních služeb (DI) – investiční část

¹ Navázání partnerství v rámci realizace územní dimenze ESIF je požadováno také návrhem Nařízení Evropského parlamentu a Rady o společných ustanoveních o Evropském fondu pro regionální rozvoj, Evropském sociálním fondu plus, Fondu soudržnosti a Evropském námořním a rybářském fondu a o finančních pravidlech pro tyto fondy a pro Azylový a migrační fond, Fond pro vnitřní bezpečnost a Nástroj pro správu hranic a víza.

² V relevantních územích dále témata naplňující územní cíl SRR 21+ strukturálně postižené kraje (RE:START)



EVROPSKÁ UNIE
Fond soudržnosti
Operační program Technická pomoc



MINISTERSTVO
PRO MÍSTNÍ
ROZVOJ ČR

Struktura RAP je navržena Ministerstvem pro místní rozvoj ČR (MMR ČR):

- A. Popis transparentního a nediskriminačního postupu tvorby aktivity RAP
- B. Věcná náplň aktivity RAP
 - Analýza potřeb a absorpční kapacita
 - Cílový stav
 - Finanční alokace
 - Závazek RAP
 - Harmonogram čerpání Integrovaného regionálního operačního programu (IROP)
 - Bariéry/rizika
- C. Příloha – Infrastrukturní rámec projektů

Regionální akční plán Pardubického kraje byl zpracován sekretariátem Regionální stálé konference Pardubického kraje (dále jen sekretariát RSK Pk). Zajištění činnosti Regionální stálé konference pro území Pardubického kraje je realizováno prostřednictvím projektu Regionální stálá konference Pardubického kraje III, který je spolufinancován z Fondu soudržnosti (CZ.08.1.125/0.0/0.0/15_003/0000213).

Zprávy o hodnocení naplňování RAP RSK zpracovávají sekretariáty RSK v polovině programového období (tj. k 30. 6. 2024).



EVROPSKÁ UNIE
Fond soudržnosti
Operační program Technická pomoc



MINISTERSTVO
PRO MÍSTNÍ
ROZVOJ ČR

Střední a vyšší odborné školy, konzervatoř

V Pardubickém kraji poskytuje střední vzdělávání celkem 74 středních škol, z nich je 59 zřizovaných Pardubickým krajem, 13 privátním sektorem, 1 církví a 1 Ministerstvem obrany. Ve školním roce 2019/2020 se v nich vzdělávalo 22 042 žáků, z toho 21 110 v denní formě vzdělávání. Po dosažení minima ve školním roce 2015/2016 nyní počet žáků ve středních školách mírně roste. Nárůst počtu žáků bude pokračovat až do roku 2025.

Nejvyšší podíl zauímají obory středního vzdělání s maturitní zkouškou (bez gymnázií a nástavbového studia), v nichž se vzdělává 46,0 % žáků. Následují gymnázia (27,1 %) a obory vzdělání s výučním listem (23,8 %).

Tabulka 1 Základní údaje o středních školách v Pardubickém kraji

Vybrané ukazatele	Školní rok					
	2014/15	2015/16	2016/17	2017/18	2018/19	2019/20
Počet škol	73	74	74	75	74	74
Počet tříd	976	981	995	994	1 014	1 030
z toho v denní formě vzdělávání	928	931	941	936	956	971
Počet žáků	21 739	21 720	21 829	21 796	21 870	22 042
v tom podle druhu vzdělávání						
střední vzdělávání	92	101	112	110	104	91
střední vzdělávání s výučním listem	5 462	5 376	5 260	5 095	5 089	5 234
střední vzdělávání s maturitní zkouškou (všeobecné)	5 939	6 003	6 044	5 944	5 994	5 981
střední vzdělávání s maturitní zkouškou (odborné)	9 419	9 499	9 654	9 925	10 008	10 140
nástavbové studium	827	741	759	722	675	596
Počet učitelů	2 000	1 975	1 990	2 006	1 990	2 054

Pramen: ČSÚ, Školská statistika v Pardubickém kraji ve školním roce 2019/2020

Pardubický kraj zřizuje 1 konzervatoř, ve které se ve školním roce 2019/2020 vzdělávalo 243 žáků.

Vyšší odborné vzdělávání ve školním roce 2019/2020 v Pardubickém kraji poskytovalo 7 vyšších odborných škol. Pět z nich zřizoval Pardubický kraj, 1 privátní sektor, 1 Ministerstvo obrany a vzdělávalo se v nich 741 studentů, z toho 448 v denní formě vzdělávání. Během posledních sedmi let klesl počet studentů ve vyšších odborných školách o 51,3 %. Důvodem je zejména nejasná koncepce jejich dalšího rozvoje a snadná dostupnost vysokoškolského studia.

Součástí středních škol zřizovaných Pardubickým krajem jsou také 2 jazykové školy s právem státní jazykové zkoušky, které poskytují jazykové vzdělávání.



EVROPSKÁ UNIE
Fond soudržnosti
Operační program Technická pomoc



MINISTERSTVO
PRO MÍSTNÍ
ROZVOJ ČR

Zdroj:

Český statistický úřad

Výroční zpráva o stavu a rozvoji vzdělávací soustavy v Pardubickém kraji za školní rok 2019/2020

Dlouhodobý záměr vzdělávání a rozvoje vzdělávací soustavy Pardubického kraje na období 2020–2024

Popis transparentního a nediskriminačního postupu tvorby aktivity RAP

Sekretariát Regionální stálé konference Pardubického kraje spolupracoval při tvorbě aktivity školství RAP Pk s následujícími subjekty:

- Pracovní skupina Vzdělávání Regionální stálé konference Pardubického kraje, která je v rámci Pardubického kraje složena z následujícího zastoupení:
 - Odborný garant KAP,
 - Zástupce NIDV,
 - Zástupci realizačního týmu,
 - Zástupci zřizovatelů škol – školy bez rozdílu zřizovatele, tj. včetně soukromých a církevních,
 - Vedení škol, výborní učitelé, zástupci z družin (platí pro ZŠ) – školy mateřské, základní a střední bez rozdílu zřizovatele, tj. včetně soukromých a církevních,
 - Zástupci vysokých škol a výzkumu v kraji,
 - Zástupci místních akčních plánů (min. 2),
 - Zástupce garanta místních akčních plánů,
 - Zástupci klíčových zaměstnavatelů,
 - Zástupci profesních komor a asociací (sektorové dohody),
 - Zástupci organizací neformálního a zájmového vzdělávání,
 - RIS3 manažer,
 - Lokální konzultanti ASZ,
 - Zástupce v oblasti regionálního rozvoje, reprezentujícího odborníka v oblasti socioekonomického rozvoje území,
 - Zástupci úřadů práce,
 - Zástupce ITI – pokud řeší oblast vzdělávání ve svých strategiích,
 - Zástupce krajských sítí MAS,
 - Pedagogičtí konzultanti a mentoři,
 - Česká školní inspekce.

- Odbor školství Krajského úřadu Pardubického kraje – oddělení vzdělávání a organizační, oddělení ekonomické Odboru školství s osobami se zaměřením na investice a projekty EU,

- Zástupci projektu Krajský akční plán rozvoje vzdělávání Pardubického kraje,



EVROPSKÁ UNIE
Fond soudržnosti
Operační program Technická pomoc



MINISTERSTVO
PRO MÍSTNÍ
ROZVOJ ČR

- Odbor rozvoje Krajského úřadu Pardubického kraje,
- Školy a školská zařízení – příspěvkové organizace Pardubického kraje,
- Školy a školská zařízení dalších zřizovatelů (obec, soukromník, církev, jiný ústřední orgán státní správy, státní podnik) na území Pardubického kraje.

Výstupem byl strukturovaný seznam projektů (tzv. Portfolio projektů 2021+) za oblast školství, které Pardubický kraj připravuje k realizaci v dalších letech.

Věcná náplň aktivity RAP

Analýza potřeb

Záměrem Pardubického kraje je vytvořit efektivní síť škol a školských zařízení, která bude zajišťovat rovný přístup ke vzdělávání a poskytovat kvalitní vzdělávání a školské služby. Výchozím principem je neomezit přístup ke vzdělávání a nastavit soustavu oborů vzdělání tak, aby odpovídala předpokládanému dlouhodobému uplatnění absolventů škol na trhu práce. K prioritám kraje proto patří zejména soulad odborného vzdělávání s potřebami trhu práce, kvalita poskytovaného vzdělávání, která přispěje k lepší uplatnitelnosti absolventů, rozvoj gramotností (čtenářská, matematická, digitální) a podpora kompetencí pro práci v budoucnosti – éra Práce 4.0.

Vzhledem k nedostatku pracovníků v technických oborech Pardubický kraj dlouhodobě podporuje odborné vzdělávání. Ve středních školách zřizovaných Pardubickým krajem je od školního roku 2010/2011 formou prospěchových stipendií podporováno vzdělávání v těch oborech, jejichž absolventi jsou žádaní na trhu práce. Ve školním roce 2019/2020 se jednalo již o 21 oborů vzdělání. Pardubický kraj také podporuje spolupráci středních škol se zaměstnavateli v regionu. Nejvýznamnější formou spolupráce je zajištění odborného výcviku žáků přímo na pracovištích firem. Dále se zaměstnavatelé podílejí na materiálně technickém vybavení škol, poskytují žákům stipendia, participují na tvorbě školních vzdělávacích programů a jsou členy poradních sborů ředitelů škol.

Zvýšit zájem žáků základních škol o technické, řemeslné a zdravotnické obory je záměrem dvou projektů Pardubického kraje – TECHNOhrátky a ZDRAVOhrátky, v rámci kterých se žáci základních škol ve středních školách seznamují zábavnou a soutěžní formou s různými pracovními postupy a výrobními technologiemi. K podpoře odborného vzdělávání přispívají také soutěže organizované za finanční podpory Pardubického kraje.

Analýza potřeb pro oblast středního školství vychází z podrobných rozborů opřených o sběr relevantních dat. Prioritně vychází z aktuálních analytických dokumentů, které jsou nedílnou součástí dokumentace Krajského akčního plánu rozvoje vzdělávání Pardubického kraje II (KAP II). Analytické dokumenty byly zpracovány v souladu s platným metodickým dokumentem Postupy KAP (příloha č. 2 výzvy pro Krajské akční plány rozvoje vzdělávání), v souladu s Metodickým pokynem pro tvorbu krajských akčních plánů (příloha k Postupům KAP) a podle příslušných metodických listů vydaných Národním ústavem pro vzdělávání.



EVROPSKÁ UNIE
Fond soudržnosti
Operační program Technická pomoc



MINISTERSTVO
PRO MÍSTNÍ
ROZVOJ ČR

Základem je Analýza potřeb v území pro potřeby KAP II, která se podrobně zabývá vývojem vzdělávání a vývojem trhu práce v Pardubickém kraji a vychází mimo jiné také z výsledků dotazníkového šetření projektu P-KAP (Národní ústav pro vzdělávání), jehož cílem bylo zmapování aktuální situace středních a vyšších odborných škol a jejich potřeb. Dotazníkové šetření proběhlo v několika vlnách, a to v roce 2015/2016 a v roce 2018. V rámci šetření byla sledována situace v následujících oblastech: kariérové poradenství; spolupráce škol a firem; další vzdělávání poskytované sítěmi škol v kraji; polytechnické vzdělávání; rozvoj a podpora kompetencí k podnikavosti; společné vzdělávání a infrastruktura školy. Mezi další sledované oblasti byly zařazeny oblast ICT, jazykové vzdělávání a rozvoj čtenářské a matematické gramotnosti. Výstupy z tohoto šetření jsou shrnuty v dokumentu Analýza potřeb škol v Pardubickém kraji (zpracovatel Národní ústav pro vzdělávání).

Výstupy z uskutečněných šetření poskytují Pardubickému kraji zpětnou vazbu pro tvorbu regionální vzdělávací politiky. Zároveň průnikem výsledků z Analýzy potřeb v území Pk a Analýzy potřeb škol vznikl prostor pro sladění prioritizace potřeb kraje a jednotlivých středních a vyšších odborných škol v kraji. Analýza potřeb a cílů kraje za oblast středního školství je v souladu s KAP II.

Absorpční kapacita

Základem pro sběr projektů do RAP Pk za oblast středního školství byl tzv. Rámec pro podporu infrastruktury a investic v Pardubickém kraji („Rámec“), který je nedílnou přílohou dokumentu „Krajský akční plán rozvoje vzdělávání Pardubického kraje“. Rámec představuje sjednocený dokument projektových záměrů včetně finančního rámce za všechny zřizovatele středních a vyšších odborných škol v Pardubickém kraji. Pro zpracování projektů pro oblast středního školství do kapitoly RAP Pk byla použita aktuálně platná 6. verze Rámce (schválena RSK Pk 26. 5. 2020).

V období srpen – září 2020 byli všichni nositelé projektů uvedených v 6. verzi Rámce pro podporu infrastruktury a investic v Pk korespondenčně vyzváni k aktualizaci informací o svých projektových záměrech a doplnění stavu připravenosti svých projektů, a to v kategoriích: a) vize, b) studie, c) zahájení VZ na zhotovitele PD, d) dokumentace pro stavební povolení, e) dokumentace pro provádění stavby či f) sdělení, že se nejedná o relevantní údaj. Sběr, zpracování projektových záměrů a komunikaci se školami na území kraje zajišťovaly zástupkyně projektu KAP ve spolupráci s kolegy z ekonomického oddělení OŠ se zaměřením na investice a projekty EU.

Výstupem byl strukturovaný seznam projektů (tzv. Portfolio projektů 2021+) za oblast školství, které Pardubický kraj připravuje k realizaci v dalších letech.

V rozmezí 7. 9. – 23. 9. 2020 probíhalo (vzhledem k epidemiologické situaci) per rollam hlasování pracovní skupiny Vzdělávání. K výběru projektů do RAP Pk z Portfolia projektů 2021+ a jejich prioritizaci bylo členům pracovní skupiny Vzdělávání navrženo kritérium „Připravenost projektu k realizaci“. Toto kritérium se vztahovalo k aktuálnímu stavu připravenosti projektu k realizaci a bylo zvoleno především na základě harmonogramu implementace RAP, jak jej předpokládá MMR ČR.

Do RAP Pk za oblast školství bylo proto doporučeno vybrat projekty, které jsou již v pokročilém stádiu přípravy, tj. mají zpracovanou:

a) dokumentaci pro stavební povolení (včetně pravomocného stavebního povolení, pokud je relevantní),



EVROPSKÁ UNIE
Fond soudržnosti
Operační program Technická pomoc



MINISTERSTVO
PRO MÍSTNÍ
ROZVOJ ČR

b) dokumentaci pro provádění stavby nebo zadávací dokumentaci.

Vybrané projekty budou zcela jednoznačně připraveny k okamžitému zahájení zadávacího řízení na zhotovitele.

Členové pracovní skupiny navržený postup v rámci svého hlasování odsouhlasili.

V rámci per rollam hlasování ve dnech 24. – 29. 9. 2020 vzala Regionální stálá konference Pardubického kraje souhrn projektů představující absorpční kapacitu Pardubického kraje pro oblast školství spadající pod Regionální akční plán Pardubického kraje 2021-2027 na vědomí.

Následně, v průběhu září a října 2020 byly školy znovu vyzvány, aby opakovaně provedly pečlivou kontrolu svých projektových záměrů zanesených v Portfoliu projektů za oblast středního školství, případně aby své informace k projektovým záměrům zaktualizovaly nebo vhodně doplnily. Postup opakované kontroly byl zvolen záměrně s odkazem na stávající situaci (epidemie Covid-19, nouzový stav, postupné uzavírání škol, povinná opatření ve školách a školských zařízeních, vytíženost a starosti ředitelů se zajištěním provozu zařízení a zabezpečením distanční výuky) tak, aby školy opravdu řádně doplnily údaje ke svým projektovým záměrům.

Na základě této aktualizace byl seznam projektů doplněn o jeden projekt a aktualizované podklady byly následně v lednu 2021 opětovně zaslány PS Vzdělávání ke schválení.

Pracovní verzi RAP Pk 2021-2027 vzala RSK Pk následně na vědomí v rámci per rollam hlasování ve dnech 20. – 28. 1. 2021 a tento dokument byl vzápětí odeslán dle pokynů také MMR ČR.

Předpokládáme, že takto vybrané projekty pokrývají alokaci určenou pro Pardubický kraj. Pokud by konečná alokace byla nižší, bude zvoleno další kritérium pro adekvátní selekci projektů.

Zdroj:

Strategie vzdělávací politiky ČR do roku 2030+

Dlouhodobý záměr vzdělávání a rozvoje vzdělávací soustavy v Pardubickém kraji (2020–2024)

Výroční zpráva o stavu a rozvoji vzdělávací soustavy v Pardubickém kraji za školní rok 2019/2020

Krajský akční plán rozvoje vzdělávání Pardubického kraje II

Mapování absorpční kapacity území Pardubického kraje – sběr školských projektových záměrů pro oblast středního školství

Národní ústav pro vzdělávání (nyní Národní pedagogický institut ČR)

Český statistický úřad – statistická data za Pardubický kraj

Úřad práce ČR, pobočka Pk – analytické podklady a data za Pardubický kraj

Česká školní inspekce ČR – Pardubický inspektorát

Krajská hospodářská komora Pardubického kraje

CzechInvest – pobočka Pardubice, Pardubický podnikatelský inkubátor

Místní akční plány rozvoje vzdělávání v Pardubickém kraji

Výstupy a podněty zainteresovaných subjektů



EVROPSKÁ UNIE
Fond soudržnosti
Operační program Technická pomoc



MINISTERSTVO
PRO MÍSTNÍ
ROZVOJ ČR

Cílový stav

Prioritou Pardubického kraje v oblasti vzdělávání je především soulad odborného vzdělávání s potřebami trhu práce, rozvoj dalšího vzdělávání včetně rekvalifikací a vzdělávání, které přispěje k větší uplatnitelnosti na trhu práce, rozvoj gramotností (čtenářská, matematická, digitální) a podpora kompetencí pro práci v budoucnosti – éra Práce 4.0. K těmto cílům by měly přispět především následující aktivity:

- Podpora odborného vzdělávání: vybudování nebo zrekonstruování prostor určených pro výuku odborných předmětů a pro odborný výcvik odpovídající moderním trendům, zlepšení materiálně-technických podmínek pro výuku,
- Vybudování/rekonstrukce/modernizace učeben, laboratoří a prostoru pro polytechnickou výuku včetně odpovídajícího materiálně-technického vybavení pro rozvoj polytechnického vzdělávání,
- Popularizace vědy a techniky, rozšiřování nabídky polytechnického vzdělávání prostřednictvím nabídky volnočasových aktivit a zájmového vzdělávání, zajištění motivačních a aktivizačních aktivit pro děti a žáky (předškolní, základní, střední vzdělávání) formou sdílených polytechnických dílen pro žáky ze všech druhů škol,
- Podpora odborného, polytechnického vzdělávání žáků prostřednictvím motivačních stipendií, vytváření vhodných podmínek pro účast žáků ZŠ, SŠ a VOŠ v tuzemských i zahraničních soutěžích, podpora práce s talentovanými žáky a podpora nadaných žáků,
- Zavedení inovativních technologií do výuky (zejména do odborných a polytechnických předmětů), efektivní využívání nových technologií, ICT nástrojů a moderních výukových pomůcek napříč vyučovacími předměty, podpora moderních výukových forem a využívání metod projektového, znalostního a zážitkového vyučování aj.,
- Podpora spolupráce škol a firem, zavedení a realizace prvků duálního vzdělávání – prosazování modelu spolupráce škol se zaměstnavateli v rámci odborného vzdělávání,
- Rozvoj kompetencí k podnikavosti, iniciativě a kreativitě u žáků nejenom v ryze ekonomických předmětech prostřednictvím zavedení nástrojů pro zvyšování měkkých kompetencí ve vazbě na Průmysl 4.0 – Práce 4.0 a předpokládané požadavky budoucího trhu práce. Prohloubení spolupráce škol a firem při rozvoji kompetencí k podnikavosti za účelem propojenosti vzdělávací teorie s praxí, zapojení škol do soutěží, realizace fiktivních firem nebo reálných žákovských firem včetně podpory podnikavých žáků. Nezbytně zintenzivnit podporu, neboť podnikavost by měla být vnímána jako klíčová kompetence pro celoživotní učení,
- Podpora rozvoje gramotností napříč vyučovacími předměty (čtenářská, matematická, digitální gramotnost) a podpora jazykového vzdělávání a mobility žáků,
- Podpora dalšího vzdělávání pedagogických pracovníků (neakreditované a akreditované kurzy), podpora odborných kompetencí pedagogů (např. DVPP v didaktice přírodovědných a technických předmětů), rozvoj digitálních kompetencí, využívání moderních metod ve výuce (projektové vyučování, tandemová výuka, metoda „CLIL“, koncept „STEM“), spolupráce pedagogů a odborníků z praxe, zvyšování měkkých kompetencí a podpora jazykových znalostí pedagogů.



EVROPSKÁ UNIE
Fond soudržnosti
Operační program Technická pomoc



MINISTERSTVO
PRO MÍSTNÍ
ROZVOJ ČR

Zdroj:

Strategie vzdělávací politiky ČR do roku 2030+

Dlouhodobý záměr vzdělávání a rozvoje vzdělávací soustavy v Pardubickém kraji (2020–2024)

Výroční zpráva o stavu a rozvoji vzdělávací soustavy v Pardubickém kraji za školní rok 2019/2020

Krajský akční plán rozvoje vzdělávání Pardubického kraje II

Mapování absorpční kapacity území Pardubického kraje

Program rozvoje Pardubického kraje

Regionální inovační strategie Pardubického kraje

Krajská hospodářská komora Pardubického kraje, Úřad práce Pardubice

CzechInvest – pobočka Pardubice, Pardubický podnikatelský inkubátor

Místní akční plány rozvoje vzdělávání v Pardubickém kraji

Výstupy a podněty zainteresovaných subjektů

Finanční alokace

BUDE DOPLNĚNO

Závazek RAP

BUDE DOPLNĚNO

Číselná hodnota indikátorů IROP pro oblast střední školství:

- *Indikátor výstupu: Kapacita učeben nových nebo modernizovaných vzdělávacích zařízení*
- *Indikátor výstupu: Počet podpořených škol či vzdělávacích zařízení*

Harmonogram čerpání IROP:

BUDE DOPLNĚNO

Bariéry/rizika

- Nedostatek vhodných dotačních výzev v programovém období 2021-2027 pro realizaci projektů pro segment středního školství, nedostatek finančních prostředků na podporu a modernizaci škol.



EVROPSKÁ UNIE
Fond soudržnosti
Operační program Technická pomoc



MINISTERSTVO
PRO MÍSTNÍ
ROZVOJ ČR

- Dlouhodobé podcenění potřeb materiálně-technického, laboratorního a sociálního vybavení škol ve vztahu k oboru vzdělání. Zastaralé zázemí odborných učeben, nedostatečné vybavení pro zajištění výuky dle moderních trendů včetně pomalé obnovy technologií (včetně moderních ICT technologií).
- Nedostatek kvalifikovaných a odborně specializovaných pedagogů (technické a odborné předměty), nižší zájem pedagogů o další vzdělávání, využívání nových nástrojů a moderních výukových metod, rozvíjejí vlastních měkkých kompetencí a chybějící motivace zapojit se do projektů.
- Nízká ochota/možnosti firem a zaměstnavatelů vstupovat/investovat do vzdělávání, přizpůsobit se vzdělávacím potřebám žáků a vstupovat do dlouhodobé spolupráce se školou. Omezené možnosti firem uvolňovat své pracovníky (odborníky) pro výuku.
- Nedostatečná podpora a nízká motivace žáků k odbornému a technickému vzdělávání (nedostatečný počet hodin praktického učení na ZŠ), nízká prestiž odborného vzdělávání (technické/řemeslné obory), minimální vztah žáků k fyzické práci a nedisciplinovanost v reálném pracovním prostředí.
- Nízká úroveň kompetencí žáků k podnikavosti, kreativitě a iniciativě, nízká připravenost absolventů na podnikatelskou praxi z důvodu nedostatečné provázanosti výuky ve školách na potřeby skutečné podnikatelské praxe. Nedostatečná kvalita osvojení měkkých kompetencí pedagogů a následně také žáků, nedostatečné využívání (výukových) nástrojů k podpoře podnikavosti.
- Nedostatečná podpora a motivace žáků rozvíjet se v oblasti gramotností (čtenářská, matematická, finanční, digitální gramotnost, aj.) a nedostatečná znalost cizích jazyků žáků nese značné riziko jejich neúspěšného uplatnění na trhu práce.
- Nízká podpora a nedostatek finančních prostředků pro zajištění školního kariérového poradenství = nízká kvalita kariérového poradenství na školách pro rodiče a žáky, včetně nedostatečné kapacity a zkušenosti kariérových poradců v oblasti vzdělávání a profesního rozvoje, nedostatečná příprava kariérových poradců na řešení problematiky předčasných odchodů žáků ze vzdělávání.
- Nedostatečná provázanost dalšího vzdělávání s počátečním vzděláváním, nedostatečná prostupnost a volitelnost vzdělávacích cest pro zkvalitnění nabídky vzdělávacích služeb v oblasti dalšího profesního vzdělávání. Méně rozvinutá spolupráce škol s Úřadem práce ČR, Krajskou hospodářskou komorou Pk, firmami a dalšími partnery v oblasti vzdělávání (rozdílná úroveň spolupráce v rámci kraje).
- Nízký zájem škol poskytovat další vzdělávání (školy jako centra celoživotního učení) v návaznosti na poměrně náročnou administrativu spojenou se získáním akreditace rekvalifikací a při získávání autorizace dle z. 179/2006 Sb. Nedostatek kvalifikovaných pedagogů v oblasti vzdělávání dospělých.
- Nízká podpora věnovaná problematice nadaných žáků (identifikace a rozvoj nadaného jedince) a práce s těmito žáky napříč nejrozličnějšími oblastmi vzdělávání.



EVROPSKÁ UNIE
Fond soudržnosti
Operační program Technická pomoc



MINISTERSTVO
PRO MÍSTNÍ
ROZVOJ ČR

Rizika spojená s procesem výběru projektů v rámci prioritizace projektů a s projekty, které mají ambici ucházet se o podporu v IROP v rámci RAP:

- Výběr projektů na 130 % uznatelných nákladů alokace výzvy, přestože nejsou známy podmínky výzvy IROP. Bez podrobných podmínek a stanovení max. výše výdajů není možné předvídat, jaká část z uvedených projektů bude uznatelná a do jaké výše celkových předpokládaných výdajů budou projekty podpořeny.
- Stanovení uznatelnosti u projektů ve fázi studie. Přesné vymezení uznatelných nákladů je reálné až u projektů ve stupni připravenosti projektu pro stavební povolení. Ve stavu studie není možné objektivně stanovit uznatelné výdaje, což může mít za následek výběr projektů, které budou blokovat alokace.
- Překážka v projektové přípravě: nedostatky v projektové dokumentaci v důsledku výběru nekvalitního dodavatele PD, požadavky v rámci vyjádření dotčených orgánů při stavebním řízení.
- Úspěšné provedení výběrového řízení. Prodlužování VŘ s následkem nedodržení stanoveného harmonogramu projektu např. v důsledku dodatečných informací, projednávání RPK. Výsledek VŘ je ovlivněn momentálním vývojem na stavebním trhu (nedostatečná kapacita stavebních firem i dodavatelů vybavení při souběhu obdobných projektů za celou ČR do časového období cca dvou let). Administrativní problémy s realizací výběrového řízení na dodavatele zakázky (odvolání apod.).
- Dodržení harmonogramu projektu – zdržení při stavebním a kolaudačním řízení, zdržení v důsledku komplikací při výběrových řízeních, případně při nutnosti jejich opakování, nepředvídatelné komplikace na stavbě především u rekonstrukcí učeben.
- Dodržení rozpočtu projektu – v důsledku chyb v projektové dokumentaci, vícepráce na základě nepředvídatelných skutečností při realizaci.
- Finanční zajištění realizace projektu, dodržení harmonogramu čerpání IROP.



EVROPSKÁ UNIE
Fond soudržnosti
Operační program Technická pomoc



MINISTERSTVO
PRO MÍSTNÍ
ROZVOJ ČR

Speciální školství

(školská poradenská zařízení a vzdělávání ve školách a třídách zřízených dle §16 odst. 9 školského zákona)

Vzdělávání dětí, žáků a studentů (dále jen žáků) se speciálními vzdělávacími potřebami je v Pardubickém kraji přednostně realizováno ve školách hlavního vzdělávacího proudu. Žákům se závažným zdravotním postižením jsou určeny školy a třídy samostatně zřízené podle druhu postižení. V průběhu vzdělávacího procesu v obou formách je přihlíženo k vrozeným možnostem a schopnostem žáků s cílem rozvinout jejich potenciál v nejvyšší míře. Konkrétní podpora v procesu vzdělávání je vypracována školským poradenským zařízením (PPP, SPC) na základě komplexní psychologické a speciálně pedagogické diagnostiky formou doporučení jednotlivým žákům se znevýhodněním.

Pardubický kraj zřizuje 12 speciálních škol, obce 2 školy a privátní sektor 1 školu (stav k 1. 9. 2020). Síť speciálních škol je z pohledu velikosti kapacit pro potřebu kraje dostačující. Speciální školy jsou zaměřeny zejména na mentální postižení, souběžné postižení více vadami či autismus. Jejich naplněnost je průběžně monitorována a v minulých letech prošel tento segment vzdělávání citlivou optimalizací. Všechny školy mají bezbariérové vstupy, jsou materiálně i personálně vybaveny a udržovány v dobrém technickém stavu.

Základním východiskem poskytování vzdělávání žákům se speciálními vzdělávacími potřebami je školský zákon, resp. vyhláška č. 27/2016 Sb., o vzdělávání žáků se speciálními vzdělávacími potřebami a žáků nadaných, v platném znění. Bezplatné poskytování podpurných opatření žákům se speciálními vzdělávacími potřebami spočívá zejména v poradenské pomoci škol a školských poradenských pracovišť, využívání kompenzačních pomůcek a činnosti asistenta pedagoga. Významnou roli hrají rovněž postupně se utvářející školní poradenská pracoviště, jejichž základní týmy tvoří školní metodici prevence a výchovní poradci. Některé školy rozšířily tým o školního speciálního pedagoga, příp. školního psychologa.

Ve školním roce 2019/2020 se v mateřských školách vzdělávalo celkem 479 dětí se speciálními vzdělávacími potřebami, z toho 343 dětí se zdravotním postižením, 44 dětí s chronickým či dlouhodobým onemocněním a 85 dětí z důvodu odlišného kulturního prostředí nebo jiných životních podmínek. Ve speciálních třídách se vzdělávalo 119 dětí (24,8 % z celkového počtu dětí se SVP). V běžných i speciálních třídách měly největší zastoupení děti s vadami řeči. Finanční navýšení v souvislosti s přiznaným podpurným opatřením bylo poskytnuto 274 dětem. Oproti školnímu roku 2018/2019 se počet dětí se SVP zvýšil o 44 dětí, počet dětí ve speciálních třídách se snížil o 9 dětí.

V základních školách se vzdělávalo celkem 6 362 žáků se speciálními vzdělávacími potřebami, z toho 5 039 žáků se zdravotním postižením, 1 579 žáků s chronickým či dlouhodobým onemocněním a 777 žáků z důvodu odlišného kulturního prostředí nebo jiných životních podmínek. Ve speciálních třídách se vzdělávalo 536 žáků (8,4 % z celkového počtu žáků se SVP). Ve speciálních třídách měli největší zastoupení žáci s mentálním postižením, v rámci běžných tříd žáci se závažnými vývojovými poruchami učení. Finanční navýšení v souvislosti s přiznaným podpurným opatřením bylo poskytnuto 2 385 žákům. Oproti školnímu roku 2018/2019 se počet žáků se SVP zvýšil o 343 žáků, počet žáků ve speciálních třídách vzrostl o 39 žáků.

Ve středních školách se vzdělávalo celkem 1 663 žáků se speciálními vzdělávacími potřebami, z toho 1 403 žáků se zdravotním postižením, 333 žáků s chronickým či dlouhodobým onemocněním a 84 žáků z důvodu odlišného kulturního prostředí nebo jiných životních podmínek. Ve speciálních



EVROPSKÁ UNIE
Fond soudržnosti
Operační program Technická pomoc



MINISTERSTVO
PRO MÍSTNÍ
ROZVOJ ČR

třídách se vzdělávalo 314 žáků (18,9 % z celkového počtu žáků se SVP). Ve speciálních třídách měly největší zastoupení děti s mentálním postižením, v rámci běžných tříd žáci se závažnými vývojovými poruchami učení. Finanční navýšení v souvislosti s přiznaným podpůrným opatřením bylo poskytnuto 96 žákům. Oproti školnímu roku 2018/2019 vzrostl počet žáků se SVP o 73 žáků, počet žáků ve speciálních třídách se o 7 žáků snížil.

V Pardubickém kraji poskytují školské poradenské služby dva typy zařízení: pedagogicko-psychologické poradny (PPP) a speciálně pedagogická centra (SPC), které se podílejí na vzdělávacím procesu v případě, kdy je vzdělávání žáka nějakým způsobem znesnadněno. Pardubický kraj zřizuje 2 pedagogicko-psychologické poradny s 11 odloučenými pracovišti v obcích s rozšířenou působností. Tato organizace poradenské péče umožňuje poradenskou službu v blízkosti bydliště klientů a pracovníkům zařízení zajistí znalost místní problematiky. Součástí PPP Ústí nad Orlicí, Královéhradecká 513 je Krajské centrum primární prevence, jehož posláním je předcházení vzniku rizikového chování a nácvik sociálních dovedností.

Obsahem poradenských služeb je zejména komplexní psychologická a speciálně pedagogická diagnostika a na ni navazující poradenská a metodická pomoc žákům, jejich rodičům a pedagogům, terapeutická činnost, kariérové poradenství, primární prevence a péče o nadané žáky. Celkový počet klientů, kterým byla poskytnuta péče ve školním roce 2019/2020 byl 6 753.

Komplexní péči o klienty všech druhů škol, jejich pedagogů i rodičů nabízí rovněž 5 speciálně pedagogických center zřizovaných jako součást speciálních škol. Všechna tato zařízení se profilují jako odborná pracoviště pomáhající klientům s výběrem odpovídající formy rozvoje jejich schopností a integrace do kolektivu běžných škol za splnění předem stanovených podmínek. Poradenské služby jsou poskytovány zejména při výchově a vzdělávání žáků s mentálním postižením, souběžným postižením více vadami, autismem tělesným, vadami řeči a zrakovým nebo sluchovým postižením.

Náplní služeb poskytovaných centry je komplexní speciálně pedagogická a psychologická diagnostika žáků s mentálním, tělesným, zrakovým nebo sluchovým postižením, vadami řeči, postižením více vadami či autismem. Celkový počet klientů, kterým byla poskytnuta péče ve školním roce 2019/2020 byl 2 379. Centra dále zjišťovala připravenost žáků se zdravotním postižením na vstup do školy, poskytovala kariérové poradenství a navrhovala uzpůsobení podmínek pro konání přijímacích zkoušek a maturit žákům se zdravotním postižením. SPC Polička koordinovalo logopedickou péči v kraji a SPC Svítání péči o klienty s autismem.

Vedení škol a výchovní poradci vnímají spolupráci škol se školskými poradenskými zařízeními pozitivně. Výhrady se vyskytují v dlouhých objednacích lhůtách, které jsou způsobeny velkou vytížeností odborných pracovníků.

Terapeutické a poradenské služby zaměřené na odbornou pomoc osobám odpovědným za výchovu dětí a mládeže a pedagogickým pracovníkům v oblasti výchovy a vzdělávání dětí a žáků s rizikem či projevy poruch chování a negativních jevů v sociálním vývoji poskytují v Pardubickém kraji 2 střediska výchovné péče.



EVROPSKÁ UNIE
Fond soudržnosti
Operační program Technická pomoc



MINISTERSTVO
PRO MÍSTNÍ
ROZVOJ ČR

Zdroj:

Krajský akční plán rozvoje vzdělávání Pardubického kraje

Školská inkluzivní koncepce Pardubického kraje

Výroční zpráva o stavu a rozvoji vzdělávací soustavy v Pardubickém kraji za školní rok 2019/2020

Dlouhodobý záměr vzdělávání a rozvoje vzdělávací soustavy Pardubického kraje na období 2020–2024

Popis transparentního a nediskriminačního postupu tvorby aktivity RAP

Viz kapitola Střední a vyšší odborné školy, konzervatoře.

Věcná náplň aktivity RAP

Analýza potřeb a absorpční kapacita

V návaznosti na Dlouhodobý záměr ČR je prioritou Pardubického kraje především rovný přístup ke vzdělávání žáků se speciálními vzdělávacími potřebami. Počet žáků se speciálními vzdělávacími potřebami ve školách stoupá, s čímž souvisí vysoká míra očekávání pedagogické podpory v procesu jejich vzdělávání.

Analýza potřeb pro oblast speciálního školství vychází prioritně z aktuálních analýz, které jsou součástí Školské inkluzivní koncepce Pardubického kraje. Jedná se zejména o dotazníkové šetření v MŠ a ZŠ po ukončení projektů Šablony I v dubnu 2019, dotazníkové šetření v SŠ a VOŠ v rámci projektu P-KAP (provedena byla analýza dat z šetření v roce 2018 v porovnání s šetřením v roce 2015; podrobnosti jsou uvedeny v kapitole Střední školství) a mapování stavu inkluze na SŠ a VOŠ v rámci projektu P-KAP. Zpráva z mapování stavu inkluzivního vzdělávání na SŠ a VOŠ v Pardubickém kraji vychází z mapování ve všech školách navštívených do června 2018. Dále bylo předmětem analýzy vlastní šetření Pardubického kraje ve spolupráci s MAP, během kterého byly osloveny vybrané MŠ, ZŠ a SŠ na území Pardubického kraje formou elektronického dotazníku. Vyhodnocení analyzovaných dat následně proběhlo formou SWOT analýzy.

Významnou aktivitou ve vazbě na analýzu potřeb za oblast speciálního školství bylo mapování absorpční kapacity území, tedy popis toho, kolik je území kraje schopno v daném časovém období vyčerpat finančních prostředků, jaký podíl projektů se nachází v pokročilém stádiu přípravy atd. Popis je založen na provedeném šetření KAP v území - podrobnosti k prvotnímu mapování absorpční kapacity území (v průběhu léta – podzimu 2020) jsou uvedeny v kapitole Střední a vyšší odborné školy, konzervatoře.

Seznam projektů pro oblast speciálního školství byl následně v průběhu první půlky roku 2021 dále aktualizován a rozšířen.

V lednu 2021 byly v tabulce RAP pro speciální školství uvedeny dva projekty, které byly v okamžiku sběru dat kompletně připraveny k realizaci, ale nebyly finančně vykryty. Na tyto projekty byla následně získána mimořádná dotace a na začátku roku 2021 byl proto zahájen výběr dodavatele stavby a následně zahájena realizace těchto projektů.



EVROPSKÁ UNIE
Fond soudržnosti
Operační program Technická pomoc



MINISTERSTVO
PRO MÍSTNÍ
ROZVOJ ČR

Aktuální tabulka (květen 2021) obsahuje projekty, které byly vedeny pod čarou jako náhradní projekty („zásobník“). Jedná se o projekty ve stavu vize/studie a byly rovněž výsledkem sběru dat v průběhu října 2020. Nově byl k těmto projektům připojen projekt „Základní škola Lanškroun, nám. A. Jiráka 140 - Rekonstrukce základní školy a její vybavení na detašovaném pracovišti Kollárova“, protože byla dokončena studie.

Zdroj:

Strategie vzdělávací politiky 2030+

Dlouhodobý záměr vzdělávání a rozvoje vzdělávací soustavy Pardubického kraje 2020–2024

Krajský akční plán vzdělávání Pardubického kraje

Školská inkluzivní koncepce Pardubického kraje

Zpráva z mapování stavu inkluzivního vzdělávání na SŠ a VOŠ

Cílový stav

- Podpora žáků se speciálními vzdělávacími potřebami v procesu vzdělávání a zájmové činnosti,
- Vybavení škol kompenzačními a rehabilitačními pomůckami,
- Podpora žáků ohrožených školním neúspěchem,
- Podpora odstraňování fyzických i psychologických bariér mezi žáky,
- Podpůrné aktivity pro žáky s psychickými problémy,
- Podpora bezbariérovosti.

Zdroj:

Strategie vzdělávací politiky 2030+

Dlouhodobý záměr vzdělávání a rozvoje vzdělávací soustavy Pardubického kraje 2020–2024

Výroční zpráva o stavu a rozvoje vzdělávací soustavy v Pardubickém kraji 2018 – 2019

Školská inkluzivní koncepce Pardubického kraje

Místní akční plány rozvoje vzdělávání v Pardubickém kraji

Výstupy a podněty zainteresovaných subjektů

Finanční alokace

BUDE DOPLNĚNO



EVROPSKÁ UNIE
Fond soudržnosti
Operační program Technická pomoc



MINISTERSTVO
PRO MÍSTNÍ
ROZVOJ ČR

Závazek RAP

BUDE DOPLNĚNO

Číselná hodnota indikátorů IROP pro oblast střední školství:

Indikátor výstupu:

- Kapacita tříd nové nebo modernizované vzdělávací infrastruktury

Indikátor výsledku:

- Počet uživatelů nové nebo modernizované vzdělávací infrastruktury za rok

Harmonogram čerpání IROP

BUDE DOPLNĚNO

Bariéry/rizika

- Nedostatek finančních prostředků a lidských zdrojů na pozice školních psychologů, speciálních pedagogů.
- Nedostatek lidských zdrojů ve školních poradenských službách (zejména v SŠ).
- Nedostatek finančních prostředků na přímé výdaje školských poradenských zařízení.
- Stagnující počet pracovníků školských poradenských služeb.
- Nedostatečná metodická podpora ŠPZ směrem ke školním poradenským pracovištím.
- Obsahově nevyhovující vzdělávání pedagogů v oblasti rovných příležitostí ve vzdělávání (absence lektorů s praxí).
- Rezignace pedagogů na problematiku vzdělávání žáků se SVP.
- Hrozba syndromu vyhoření pedagogických pracovníků.
- Nižší míra bezbariérovosti škol.
- Nedostatek finančních prostředků na modernizaci a vybavení škol ze strany zřizovatelů.
- Vysoký počet žáků ve třídách.
- Zvyšující se počet žáků se specifickými vývojovými poruchami ve třídách.
- Chybějící analýza potřeb žáků vyžadujících zdravotnickou službu při pobytu ve škole.



EVROPSKÁ UNIE
Fond soudržnosti
Operační program Technická pomoc



MINISTERSTVO
PRO MÍSTNÍ
ROZVOJ ČR

- Administrativní zátěž škol/školských poradenských zařízení v souvislosti se vzděláváním žáků se SVP.

Rizika spojená s procesem výběru projektů v rámci prioritizace projektů a s projekty, které mají ambici ucházet se o podporu v IROP v rámci RAP:

- Stanovení uznatelnosti u projektů ve fázi studie, přesné vymezení uznatelných nákladů je reálné až u projektů ve stupni připravenosti projektu pro stavební povolení, ve stavu studie není možné objektivně stanovit uznatelné výdaje, což může mít za následek výběr projektů, které budou blokovat alokace.
- Překážka v projektové přípravě – nedostatky v projektové dokumentaci v důsledku výběru nekvalitního dodavatele PD, požadavky v rámci vyjádření dotčených orgánů při stavebním řízení.
- Úspěšné provedení výběrového řízení. Prodlužování VŘ s následkem nedodržení stanoveného harmonogramu projektu např. v důsledku dodatečných informací, projednávání RPK, výsledek VŘ je ovlivněn momentálním vývojem na stavebním trhu (nedostatečná kapacita stavebních firem i dodavatelů vybavení při souběhu obdobných projektů za celou ČR do časového období přibližně dvou let), administrativní problémy s realizací výběrového řízení na dodavatele zakázky (odvolání apod.).
- Dodržení harmonogramu projektu – zdržení při stavebním a kolaudačním řízení, zdržení v důsledku komplikací při výběrových řízeních, případně při nutnosti jejich opakování, nepředvídatelné komplikace na stavbě především u rekonstrukcí učeben.
- Dodržení rozpočtu projektu – v důsledku chyb v projektové dokumentaci, vícepráce na základě nepředvídatelných skutečností při realizaci.
- Finanční zajištění realizace projektu.
- Dodržení harmonogramu čerpání IROP.
- Nedostatek finančních prostředků na podporu a modernizaci škol a školských zařízení.
- Nedostatek vhodných dotačních výzev v připravovaném období 2021+ pro realizaci projektů pro školy a školská zařízení.



EVROPSKÁ UNIE
Fond soudržnosti
Operační program Technická pomoc



MINISTERSTVO
PRO MÍSTNÍ
ROZVOJ ČR

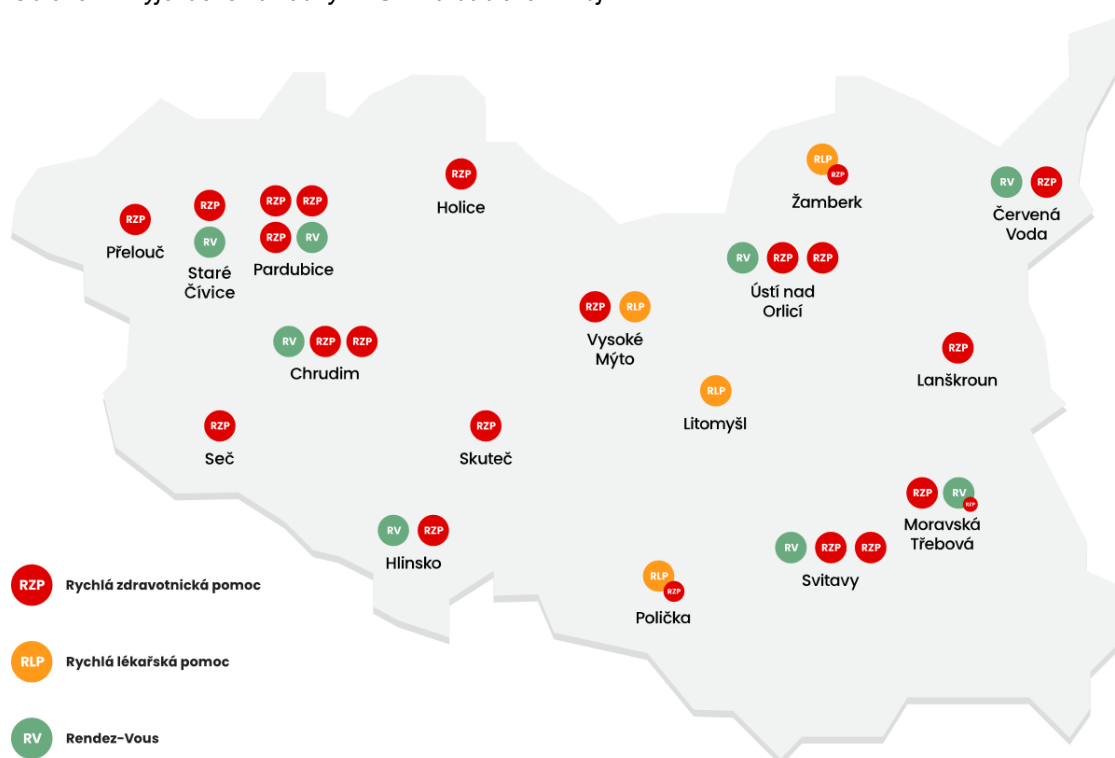
Zdravotnická záchranná služba

Síť zdravotních služeb v Pardubickém kraji je tvořena širokým spektrem poskytovatelů, kteří zajišťují péči od přednemocniční neodkladné péče, přes péči ambulantní primární i specializovanou, lůžkovou akutní i následnou a lázeňskou péči. Obecně je zdravotnictví i fungování zdravotních pojišťoven v kraji na vysoké úrovni (stejně jako v celé České republice) a dostupnost zdravotnických zařízení i jejich kapacita jsou dostatečné.

Zdravotnická záchranná služba Pardubického kraje (ZZS PAK) je příspěvková organizace zřizovaná Pardubickým krajem. Vznikla postupně sloučením bývalých okresních zdravotnických záchranných služeb okresů Pardubice, Chrudim, Svitavy a Ústí nad Orlicí v letech 2007 až 2008. Sídlo organizace se nachází ve statutárním městě Pardubice. Hlavním úkolem ZZS PAK je poskytování zdravotních služeb v souladu se Zákonem č. 372/2011 Sb., o zdravotních službách a podmínkách jejich poskytování, ve znění pozdějších předpisů a Zákonem č. 374/2011 Sb., o zdravotnické záchranné službě. Služba je garantovaná státem a je hrazena z veřejného zdravotního pojištění, rozpočtu kraje a státního rozpočtu.

ZZS PAK je poskytována na celém území kraje nepřetržitě. Činnost organizace je zajišťována 31 výjezdovými skupinami v rámci 19 výjezdových základen. Zdravotnická záchranná služba je organizována v tzv. setkávacím systému výjezdovými skupinami rychlé lékařské pomoci (RLP) ve složení lékař, záchranář a řidič záchranné služby (RLP), lékař a řidič záchranné služby (RV) a rychlé zdravotnické pomoci (RZP) ve složení zdravotnický záchranář a řidič záchranné služby (RZP).

Obrázek 1 Výjezdové základny ZZS v Pardubickém kraji



Zdroj: Webové stránky ZZAS PAK www.zzspak.cz



EVROPSKÁ UNIE
Fond soudržnosti
Operační program Technická pomoc



MINISTERSTVO
PRO MÍSTNÍ
ROZVOJ ČR

Zdravotnická záchranná služba zahrnuje tyto činnosti:

- nepřetržitý příjem a vyhodnocování tísňových výzev na lince 155 a od ostatních operačních středisek integrovaného záchranného systému,
- poskytování přednemocniční neodkladné péče (PNP) osobám na místě vzniku závažného postižení zdraví nebo přímého ohrožení života (dále jen „místo události“) a během jejich přepravy k cílovému poskytovateli akutní lůžkové péče,
- přepravu pacientů neodkladné péče mezi poskytovateli akutní lůžkové péče,
- třídění osob postižených na zdraví při mimořádných událostech nebo krizových situacích,
- poskytování instrukcí k zajištění první pomoci prostřednictvím sítě elektronických komunikací v případě, že je nezbytné poskytnout první,
- pomoc do příjezdu výjezdové skupiny na místo události,
- přepravu pacienta letadlem mezi poskytovateli akutní lůžkové péče, hrozí-li nebezpečí z prodlení a nelze-li přepravu zajistit jinak,
- přepravu tkání a orgánů k transplantaci letadlem, hrozí-li nebezpečí z prodlení a nelze-li jinak,
- třídění osob postižených na zdraví podle odborných hledisek urgentní medicíny při hromadném postižení osob v důsledku mimořádných událostí nebo krizových situací.

Dalšími činnostmi ZZS PAK je realizace pravidelných školení první pomoci pro zdravotníky HZS, školení první pomoci pro laickou veřejnost a zajištění zdravotnických asistencí při pořádání veřejných kulturních, společenských a sportovních akcí.

ZZS společně s Policií ČR a Hasičským záchranným sborem (HZS) patří mezi základní složky integrovaného záchranného systému (IZS). Přednemocniční neodkladnou péči poskytují výjezdové skupiny tvořené zdravotnickými pracovníky.

Lokality s obecně horší dostupností ZZS byly od roku 2017 posíleny zavedením „first responders“ z mobilních složek IZS, které jsou schopny realizovat rychlý zásah u člověka v přímém ohrožení života dříve, než se na místo reálně může dostat výjezdová skupina. Tyto skupiny jsou vybaveny automatickými externími defibrilátory (AED). V rámci přípravy probíhají pravidelná školení těchto skupin.

Popis transparentního a nediskriminačního postupu tvorby aktivity RAP

Sekretariát Regionální stálé konference Pardubického kraje spolupracoval při tvorbě aktivity ZZS RAP Pk s následujícími subjekty:

- Odbor zdravotnictví Krajského úřadu Pardubického kraje,



EVROPSKÁ UNIE
Fond soudržnosti
Operační program Technická pomoc



MINISTERSTVO
PRO MÍSTNÍ
ROZVOJ ČR

- Odbor rozvoje Krajského úřadu Pardubického kraje,
- Zdravotnická záchranná služba Pardubického kraje.

Výstupem byl strukturovaný seznam projektů (tzv. Portfolio projektů 2021+) za oblast ZZS, které Pardubický kraj připravuje k realizaci v dalších letech.

Věcná náplň aktivity RAP

Analýza potřeb

Analýza potřeb pro oblast ZZS vychází z mnohaleté zkušenosti s řízením a provozem ZZS v Pardubickém kraji. Vzhledem k celorepublikovému trendu stárnutí populace v rámci demografického vývoje a také v návaznosti na aktuální epidemiologickou situaci v zemi neustále narůstá objem péče, kterou musí ZZS zajistit, přičemž základní podmínkou danou zákonem je dojezd do maximálně 20 minut v rámci celého území kraje.

Pro zajištění kvalitní práce IZS je proto nezbytnou podmínkou výstavba a modernizace výcvikových a vzdělávacích středisek a pořízení odpovídajícího technického a technologického vybavení. To se samozřejmě týká také nákupu sanitních vozidel, které vzhledem ke svému využití podléhají rychlému opotřebení a pro zajištění bezpečnosti posádky i pacientů je nezbytná jejich pravidelná obměna. Nákup nových sanitních vozidel je také v souladu s plánem obnovy sanitních vozidel ZZS.

V neposlední řadě je pak nezbytné zajistit také odpovídající ICT vybavení ZZS Pardubického kraje. Primárním důvodem je potřebná kompatibilita ICT systémů ZZS Pardubického kraje s ICT využívanými na celorepublikové úrovni, ale také v zahraničí, vzhledem k příhraničním oblastem Pardubického kraje. V posledních letech vyvstala bohužel také hrozba kyberútoků mj. na zdravotnická zařízení, které mohou omezit či narušit činnost ZZS jako jedné z důležitých složek IZS. Zajištění ochrany údajů vyplývá dále z legislativních nároků GDPR (Obecné nařízení o ochraně osobních údajů, anglicky General Data Protection Regulation).

Absorpční kapacita

Vzhledem k výše uvedené analýze patří mezi nejvíce akutní potřeby v oblasti ZZS v Pardubickém kraji:

- zajištění prostorově a situačně vyhovujících sídel výjezdových základů Svitavy a Litomyšl (včetně prostor pro vzdělávací a výcvikové středisko a specializovaného přístrojového vybavení),
- nákup sanitních vozidel,
- výstavba, modernizace a rozvoj strategicky významných ICT systémů ZS IZS a jejich bezpečnost.



EVROPSKÁ UNIE
Fond soudržnosti
Operační program Technická pomoc



MINISTERSTVO
PRO MÍSTNÍ
ROZVOJ ČR

Daný souhrn projektů, představující absorpční kapacitu Pardubického kraje pro oblast ZZS spadající pod Regionální akční plán Pardubického kraje 2021-2027, vzala Regionální stálá konference Pardubického kraje na vědomí v rámci per rollam hlasování ve dnech 24. – 29. 9. 2020.

Pracovní verzi RAP Pk 2021-2027 vzala RSK Pk následně na vědomí v rámci per rollam hlasování ve dnech 20. – 28. 1. 2021 a tento dokument byl vzápětí odeslán dle pokynů také MMR ČR.

Předpokládáme, že takto vybrané projekty pokrývají alokaci určenou pro Pardubický kraj. Pokud by konečná alokace byla nižší, bude zvoleno další kritérium pro adekvátní selekci projektů, nicméně již nyní lze konstatovat, že přednostně se budou realizovat projekty staveb v místech s nejméně vyhovujícím stavem budov a prioritní budou také projekty pořízení sanitních vozidel a přístrojů.

Zdroj:

Strategie regionálního rozvoje ČR 2021+

Strategie rozvoje Pardubického kraje 2021-2027

Zdravotnická záchranná služba Pardubického kraje – Výroční zpráva

Plán pokrytí Pardubického kraje výjezdovými základnami zdravotnické záchranné služby platný od 29. 4. 2019

Cílový stav

- Vysoká úroveň přednemocniční neodkladné péče poskytované zdravotnickou záchrannou službou.
- Dostupná síť přednemocniční neodkladné péče v kraji.
- Kvalitní infrastruktura a vybavení zdravotní záchranné služby s cílem rychlé pomoci v případě závažného postižení zdraví nebo přímého ohrožení života.
- Kvalitní, spolehlivé a bezpečné ICT systémy IZS, kybernetická bezpečnost.
- Podpora rekonstrukce a modernizace infrastruktury zdravotnických zařízení v kraji.
- Moderní výcviková a vzdělávací střediska včetně jejich technického a technologického vybavení.
- Zajištění fungování specializovaných zdravotnických zařízení v kraji.
- Budování a rozvíjení sítě terénní práce odborných lékařů, sester a asistentů.
- Podpora odstraňování architektonických bariér u zařízení zdravotních služeb.
- Propojování sítí zdravotních, sociálních a navazujících služeb.
- Zmapování sítě zdravotních služeb a vztahů.
- Spolupráce ZZS LK se specializovanými pracovišti v nemocnicích v kraji.



EVROPSKÁ UNIE
Fond soudržnosti
Operační program Technická pomoc



MINISTERSTVO
PRO MÍSTNÍ
ROZVOJ ČR

- Podpora aktivit za účelem omezení zneužívání a nadužívání zdravotních služeb.
- Využívání chytrých řešení v oblasti v poskytování přednemocniční neodkladné péče.
- Dostatečné personální zajištění přednemocniční neodkladné péče, personální stabilizace.

Finanční alokace

BUDE DOPLNĚNO

Závazek RAP

BUDE DOPLNĚNO

Číselná hodnota indikátorů IROP pro oblast ZZS:

- Indikátor výstupu: Nové či zmodernizované objekty sloužící složkám IZS
- Indikátor výstupu: Nová či modernizovaná výcviková a vzdělávací střediska sloužící složkám IZS

Harmonogram čerpání IROP

BUDE DOPLNĚNO

Bariéry/rizika

- Zvětšování disproporce v rozmístění ordinací lékařů primární péče a některých ambulantních specialistů v rámci kraje v důsledku nedostatku lékařů,
- Omezení lůžkové kapacity některých oborů v důsledku nedostatku lékařů či ošetrovatelského personálu,
- Zvyšování nákladů na financování zdravotních a služeb a tlaku na jejich kapacitu v důsledku demografického vývoje,
- Nárůst civilizačních neinfekčních i infekčních onemocnění z důvodu stárnutí populace, odmítání očkování, migrace apod.,
- Neefektivní systém postgraduálního vzdělávání lékařů,
- Riziko ekonomické recese a poklesu úhrad,
- Zvyšující tlak na růst mezd.



EVROPSKÁ UNIE
Fond soudržnosti
Operační program Technická pomoc



**MINISTERSTVO
PRO MÍSTNÍ
ROZVOJ ČR**

Silnice II. třídy

Pardubický kraj leží na pomezí Čech a Moravy a sousedí s krajem Středočeským, Královéhradeckým, Olomouckým, Jihomoravským a krajem Vysočina, na severovýchodním okraji hraničí kraj také s Polskem. Dopravní poloha Pardubického kraje má velký rozvojový potenciál. Po dobudování zbývajících částí D35 bude krajem procházet silniční paralela D1 tvořená D11 a D35 spojující Čechy a Moravu. Rychlostní silnice R35 se zařadí mezi páteřní celostátní silniční tahy a stane se nejdůležitějším silničním tahem v Pardubickém kraji.

Na území Pardubického kraje se nacházelo k 1. 1. 2019 celkem 13 km dálnic (přičemž všechny se nacházely v okrese Pardubice), což je po Libereckém kraji (pouze 5 km dálnic) druhý nejnižší počet z krajů ČR. S celkovým počtem 459 km silnic I. třídy, 913 km silnic II. třídy a 2 208 km silnic III. třídy se řadí Pardubický kraj mezi průměrné kraje ČR. Nej hustší síť silnic je na Chrudimsku (je zde ale nejméně silnic I. třídy), což má velké dopady na potřebné investice kraje. Hustota silniční sítě v roce 2019 činila 0,79 km silnic na km² (ČR 0,70 km/km²), což je naopak druhý nejvyšší podíl z celé ČR. To vyvolává velký tlak na financování jejich pravidelné údržby včetně rekonstrukcí a modernizací.

Tabulka 2 Délka silnic a dálnic dle okresů Pardubického kraje k 1. 1. 2019 (v km)

Okresy	Délka silnic a dálnic	Z toho délka dálnic	Z toho délka silnic I. třídy	Z toho délka silnic II. třídy	Z toho délka silnic III. třídy	Hustota silniční sítě* (km/km ²)
Chrudim	996	-	93	247	656	1
Pardubice	784	13	124	138	508	0,89
Svitavy	918	-	114	258	545	0,67
Ústí nad Orlicí	894	-	127	269	498	0,71
Pardubický kraj	3 592	13	459	913	2 208	0,79

Pramen: Ředitelství silnic a dálnic ČR

* Délka silnic a dálnic v km v přepočtu na rozlohu území v km²

Největší procentuální zastoupení v silniční síti Pardubického kraje mají silnice II. a III. třídy, tedy silnice spravované krajem. Pro zajištění správy a údržby silnic II. a III. třídy je zřízena krajská příspěvková organizace Správa a údržba silnic Pardubického kraje.

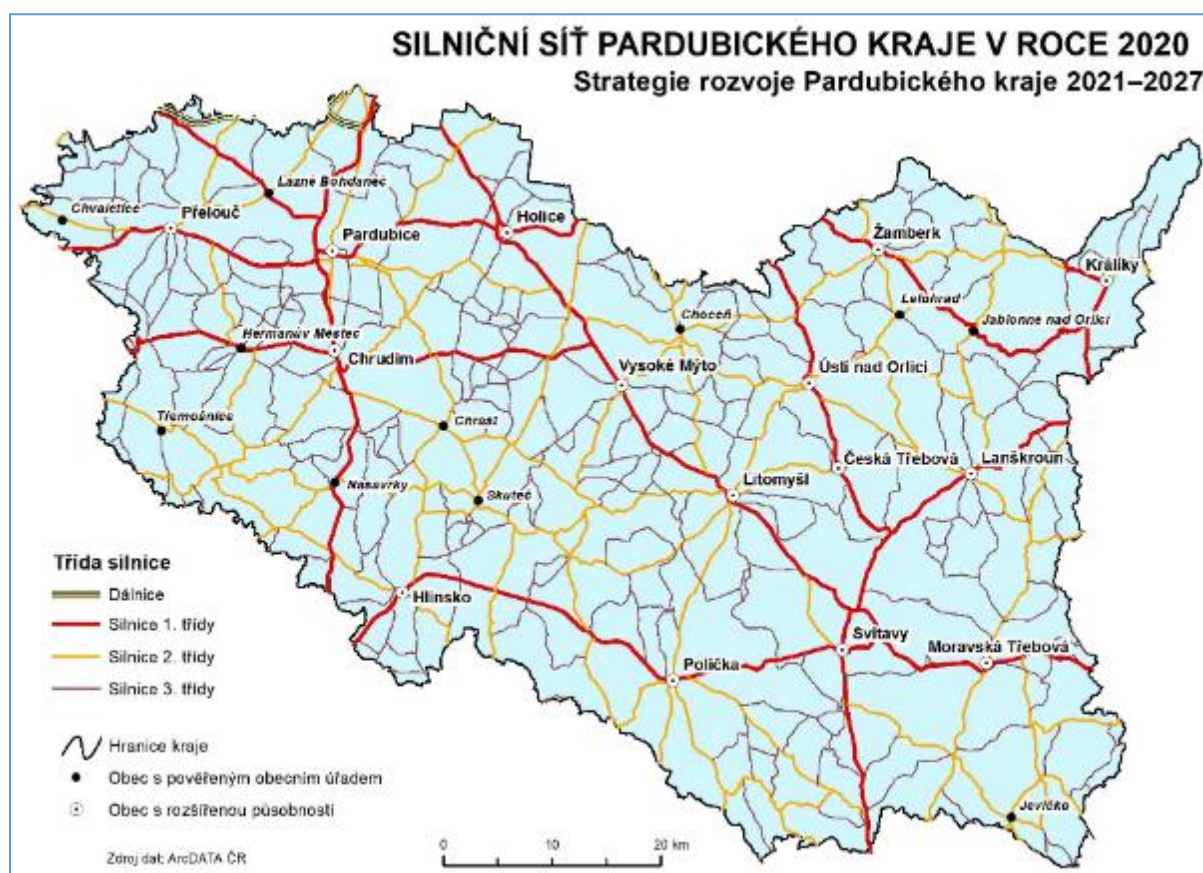


EVROPSKÁ UNIE
Fond soudržnosti
Operační program Technická pomoc



MINISTERSTVO
PRO MÍSTNÍ
ROZVOJ ČR

Obrázek 2 Silniční a dálniční síť Pardubického kraje



Zdroj: Ředitelství silnic a dálnic ČR

Stávající síť silnic I. třídy na území kraje neodpovídá požadavkům jeho rozvoje. Síť obsahuje řadu přetížených úseků, vedení tranzitní dopravy městy prodlužuje jízdní doby a má negativní vliv na životní prostředí. Pro silniční dopravu je klíčovou potřebou dobudování dálnice D35, jako hlavní dopravní osy kraje ve směru západ – východ (Liberec – Turnov – Hradec Králové – Svitavy – Mohelnice – Olomouc – Lipník nad Bečvou) a kapacitní silnice S43 vytvářející napojení na jižní Moravu. Jejich absence způsobuje nejen zhoršení průchodnosti Pardubického kraje a zhoršení stavu ovzduší v dotčených obcích, ale hlavně podvazuje aktivnější hospodářský rozvoj v celé rozvojové ose těchto komunikací.

Popis transparentního a nediskriminačního postupu tvorby aktivity RAP

Sekretariát Regionální stálé konference Pardubického kraje spolupracoval při tvorbě aktivity Silnice II. třídy RAP Pk s následujícími subjekty:

- Odbor dopravy Krajského úřadu Pardubického kraje,
- Odbor rozvoje Krajského úřadu Pardubického kraje,



EVROPSKÁ UNIE
Fond soudržnosti
Operační program Technická pomoc



MINISTERSTVO
PRO MÍSTNÍ
ROZVOJ ČR

Výstupem byl strukturovaný seznam projektů (tzv. Portfolio projektů 2021+) za oblast Silnice II. třídy, které Pardubický kraj připravuje k realizaci v dalších letech.

Věcná náplň aktivity RAP

Analýza potřeb

Nedostatečná dopravní infrastruktura brzdí rychlejší hospodářský růst. To potvrzuje i Strategie regionálního rozvoje ČR 2014-2020, podle které se Pardubický kraj řadí mezi regiony s možností rychlé akcelerace konkurenceschopnosti. Jedná se o regiony, které mají slabou dopravní infrastrukturu, ale dobře vyvinuté ostatní oblasti konkurenceschopnosti (např. vzdělání, účinnost trhu práce, velikost trhu, technologická připravenost...).

Nedostatečná dopravní infrastruktura s napojením na TEN-T vede také k nerovnoměrnému rozvoji v území, neboť chybí propojení periferních oblastí s regionálními centry. Tím je také omezena možnost dojížděky do zaměstnání mj. v rámci dopravní obslužnosti. Pro nastartování rozvoje těchto oblastí je nutné podpořit výstavbu a rekonstrukce důležitých úseků silnic II. třídy, které jsou v nevyhovujícím či havarijním stavu a nemají dostatečnou kapacitu. K rozvoji těchto regionů značně pomůže doplnění chybějící dopravní infrastruktury, která přinese obyvatelům nové pracovní příležitosti a přiláká do oblasti nové investory. Jedná se zejména o výstavbu nové silnice R35, která sebou ale přinese nárůst dopravy zejména na silnicích II. třídy, které se na ní bezprostředně napojují.

Významným problémem v silniční dopravě je rovněž oddalování výstavby obchvatů měst v úsecích komunikací se silným dopravním zatížením. Zrealizován byl pouze obchvat Opatova, části Chrudimi, Opatovic nad Labem a Holic.

Dopravní infrastruktura významným způsobem ovlivňuje cestovní ruch, který je důležitý z hlediska multiplikačního efektu a ekonomického přínosu. Téma dopravní infrastruktury je úzce spojeno také s problematikou životního prostředí. Zatímco dříve převažovaly průmyslové zdroje znečištění, v současnosti nadpoloviční část produkuje automobilová doprava (zejm. CO). Ta má rovněž významný podíl na hlukové zátěži obyvatel, kdy podél klíčových dopravních tahů jsou obyvatelé Pardubického kraje ve srovnání s průměrem ČR vystaveni nadprůměrné hlukové zátěži.

Absorpční kapacita

Na základě analýzy potřeb byly identifikovány projekty, které by měly dopomoci naplnit cílový stav pro oblast silnic II. třídy v rámci Pardubického kraje. Výstupem byl strukturovaný seznam projektů (tzv. Portfolio projektů 2021+) za oblast Silnice II. třídy, které Pardubický kraj připravuje k realizaci v dalších letech.

V rámci per rollam hlasování ve dnech 24. – 29. 9. 2020 vzala Regionální stálá konference Pardubického kraje souhrn projektů představující absorpční kapacitu Pardubického kraje pro oblast silnic II. třídy spadající pod Regionální akční plán Pardubického kraje 2021-2027 na vědomí.



EVROPSKÁ UNIE
Fond soudržnosti
Operační program Technická pomoc



MINISTERSTVO
PRO MÍSTNÍ
ROZVOJ ČR

Hlavním hlediskem při následné prioritizaci projektů byly zejména potřeby Pardubického kraje. Kraj, jakožto vlastník silnic II. třídy, zná danou situaci nejlépe a má tak přehled o tom, které úseky je potřeba zmodernizovat. Zná technický stav stávajících komunikací, nebezpečné a nehodové úseky a dopravní využití jednotlivých komunikací.

Pro proces prioritizace byla tedy zvolena následující kritéria: stavebně-technický stav (resp. stav nosné konstrukce mostu), intenzita dopravy a stav projektové dokumentace (vzhledem k harmonogramu RAP Pk 2021-2027). Na základě těchto kritérií byl krajem sestaven seznam prioritních komunikací, které by chtěl kraj zmodernizovat. Tyto projekty jsou vzhledem k jejich významnosti zároveň také v nejvíce pokročilé fázi projektové přípravy.

Pracovní verzi RAP Pk 2021-2027 vzala RSK Pk následně na vědomí v rámci per rollam hlasování ve dnech 20. – 28. 1. 2021 a tento dokument byl vzápětí odeslán dle pokynů také MMR ČR.

V rámci následujícího vývoje vyjednávání pravidel a podmínek IROP 2021-2027 s Evropskou Komisí bylo upraveno mj. rozložení čerpání v rámci SC 3.1, tedy podpory silnic II. třídy, a proto došlo v této části RAP Pk 21+ ke změnám a do seznamu projektů RAP Pk 21+ byly přidány 2 projekty na obchvaty.

Předpokládáme, že takto vybrané projekty pokrývají alokaci určenou pro Pardubický kraj. Pokud by konečná alokace byla nižší, bude zvoleno další kritérium pro adekvátní selekci projektů.

Zdroj:

Strategie regionálního rozvoje ČR 2021+

Strategie rozvoje Pardubického kraje 2021-2027

Plán modernizace dopravní infrastruktury Pardubického kraje

Cílový stav

- technické zhodnocení na vybraných úsecích silnic II. třídy zlepšující přístupnost k TEN-T,
- převedení tranzitní dopravy mimo centra měst,
- zlepšení napojení hlavních průmyslových center na kapacitní infrastrukturu, což přispěje k rozvoji udržitelné mobility a ke zvýšení konkurenceschopnosti ekonomiky,
- odstranění regionálních rozdílů v přístupnosti k dopravní síti,
- dosažení hospodářské, sociální a územní soudržnosti prostřednictvím kvalitního napojení sekundárních a terciárních uzlů na páteční síť s důrazem na TEN-T komunikacemi s vyhovujícími dopravně technickými a kapacitními parametry,
- další rozvoj cestovního ruchu jako jednoho z hlavních ekonomických faktorů udržitelného rozvoje,
- snížení energetické spotřeby v dopravě (posílení multimodálního přístupu v dopravě a zvýšení plynulosti provozu),



EVROPSKÁ UNIE
Fond soudržnosti
Operační program Technická pomoc



MINISTERSTVO
PRO MÍSTNÍ
ROZVOJ ČR

- snížení emisí skleníkových a znečišťujících látek v dopravě a také nadprůměrné hlukové zátěže obyvatel Pardubického kraje.

Finanční alokace

BUDE DOPLNĚNO

Závazek RAP

BUDE DOPLNĚNO

- Délka podporovaných nových silnic – mimo TENT-T
- Délka rekonstruovaných nebo modernizovaných silnic – mimo TEN-T

Harmonogram čerpání IROP

BUDE DOPLNĚNO

Bariéry/rizika

- Nedostatek finančních zdrojů na rozvoj infrastruktury jak na centrální úrovni, tak na regionální úrovni.
- Velmi krátký harmonogram pro realizaci projektů v oblasti silnic II. třídy v rámci RAP.
- Útlum rozvoje regionu odkládáním dostavby páteřních tras kraje a jeho napojení na mezinárodní dopravní síť.
- Vysoká intenzita individuální automobilové dopravy a s tím spojená zhoršující se plynulost dopravy, pokles významu veřejné hromadné dopravy a navýšení emisí skleníkových a znečišťujících látek v dopravě a také nadprůměrné hlukové zátěže.
- Vliv suburbanizace na kapacitu veřejné dopravy a dopravní infrastruktury.
- Změna klimatu a s tím rostoucí riziko extrémních jevů jako jsou povodně a přívalové povodně.



EVROPSKÁ UNIE
Fond soudržnosti
Operační program Technická pomoc



**MINISTERSTVO
PRO MÍSTNÍ
ROZVOJ ČR**

Deinstitucionalizace sociálních služeb

Transformace sociálních služeb je komplexní proces změny způsobu poskytování péče, jehož cílem je integrace lidí s různým znevýhodněním do běžného života společnosti, zajištění péče v přirozeném prostředí člověka, poskytování podpory v rozsahu individuálních potřeb a přání a současně snižování kapacit ústavních zařízení. Tento proces se odehrává na úrovni řízení, financování sociálních služeb, vzdělávání pracovníků, na úrovni změny místa a formy poskytování služeb. Transformace je primárně užívána pro změnu konkrétního zařízení. Komplexní opatření směřující ke změně způsobu poskytování péče pro lidi s různým znevýhodněním, které zahrnují aktivity zamezující jejich další institucionalizaci, tj. rozvoj terénních, ambulantních, případně odlehčovacích služeb, rozvoj komunitních služeb a souvisejících aktivit, jsou shrnuta pod pojmem deinstitucionalizace. Tato opatření jsou realizována zpravidla na úrovni určitého území tak, aby nastavená síť služeb a aktivit podporovala život lidí s postižením nebo jiným znevýhodněním v přirozeném prostředí.³

Hlavním cílem procesů deinstitucionalizace a transformace je „podpořit proces zkvalitňování životních podmínek uživatelů stávajících pobytových zařízení sociální péče a podpořit naplňování lidských práv uživatelů sociálních služeb a jejich práva na plnohodnotný život srovnatelný s vrstevníky, žijícími v přirozeném prostředí“.⁴

Deinstitucionalizace sociálních služeb v Pardubickém kraji

Deinstitucionalizace pobytových zařízení pro osoby se zdravotním postižením začala v Pardubickém kraji v roce 2009, kdy byly zpracovány transformační plány 2 zařízení (Domov sociálních služeb Slatiňany a Domov pod Kuňkou), ačkoli již před tím probíhaly dílčí kroky k humanizaci a transformaci jednotlivých zařízení (např. výstavba rodinných domků v areálu Domova sociálních služeb Slatiňany a Domova pod hradem Žampach, pronájmy bytů ve Svitavách Domovem na rozcestí).

Od roku 2008 probíhala postupná transformace Domova na rozcestí. Od roku 2020 došlo k úplnému opuštění bývalé budovy kláštera ve Svitavách. Péče o klienty je zajištěna v objektech s maximální kapacitou 12 lůžek, v domech nebo v bytech v běžné zástavbě. Nově se bude organizace orientovat i na cílovou skupinu osob s duševním onemocněním, kde bude potřeba zajistit také komunitní pobytové služby.

V červnu roku 2015 došlo k přestěhování 136 klientů Domova sociálních služeb Slatiňany z původní budovy kláštera do dvojdomků s maximální kapacitou 6 klientů na 1 domácnost, tj. 12 klientů do jednoho dvojdomku, a 8 klientů do 2 bytů v běžné zástavbě v Chrudimi, kde je poskytována služba chráněného bydlení. Jeden dvojdomek je vyčleněn pro děti do 19 let věku s kapacitou 12 lůžek a dle potřeb bude v tomto domku zřízena odlehčovací služba pro děti s mentálním postižením. Proces transformace i nadále pokračuje.

³ <http://www.trass.cz/> [online]. [cit. 2020-10-27]. Dostupné z:

<http://www.trass.cz/index.php/transformace/>

⁴ Koncepce podpory transformace pobytových sociálních služeb v jiné druhy sociálních služeb, poskytovaných v přirozené komunitě uživatele a podporující sociální začlenění uživatele do společnosti. <https://www.mpsv.cz/> [online]. 2007 [cit. 2020-10-27]. Dostupné z:

https://www.mpsv.cz/documents/20142/225517/Koncepce_podpory.pdf/9849e5e3-206b-393e-00af-a8e210ee1c47



EVROPSKÁ UNIE
Fond soudržnosti
Operační program Technická pomoc



MINISTERSTVO
PRO MÍSTNÍ
ROZVOJ ČR

Ve stejném období byly zpracovány transformační plány 6 zařízení Pardubického kraje (vč. jedné aktualizace) a v prosinci 2015 schválilo Zastupitelstvo Pardubického kraje Strategii transformace, která definovala závazek kraje k postupné deinstitucionalizaci péče o osoby se zdravotním postižením a duševním onemocněním a stanovila cíle k naplnění tohoto závazku. Základními pilíři deinstitucionalizace je zamezení institucionalizace dalších lidí; deinstitucionalizace stávajících sociálních služeb; zajištění dostupné podpory v komunitě. Díky naplňování výše uvedeného závazku se podařilo snížit počty lůžek ve službě domovy pro osoby se zdravotním postižením (DOZP) a domovy se zvláštním režimem (DZR), přesunout podstatnou část kapacit „domovů“ do komunity, tj. poskytovat službu v bytech, rodinných domech v běžné zástavbě, zvýšit kapacitu služeb chráněného bydlení a podpora samostatného bydlení, což jsou služby pro osoby s nižší potřebou sociální péče.

Tabulka č. 1 ukazuje, jakým způsobem se měnila kapacita služeb v letech 2010, 2015 a 2020. V současné době je celková kapacita pobytových služeb (DOZP, DZR, chráněné bydlení) 766 lůžek, z toho 410 lůžek je umístěno v objektech začleněných v běžné komunitě (v rodinných domech či bytech), tj. více než polovina kapacity. V roce 2021 budou zcela opuštěny budovy zámku Domova na zámku Bystré a hradu Rychmburk organizace Domova Na cestě Skuteč (dříve Domov na hradě Rychmburk).

Tabulka 3 Vývoj kapacit sociálních služeb organizací zřizovaných Pardubickým krajem v letech 2010, 2015 a 2019

	2010	2015*	2020
DOZP a DZR – ústav**	746	483	356
DOZP a DZR – komunita	-	203	251
Chráněné bydlení	67	108	159
Podpora samostatného bydlení	0	31	28
Odlehčovací služby	2	8	10
Sociálně terapeutické dílny	0	12	46
Denní stacionáře	10	8	6

* Kapacity služeb v roce 2015 jsou k 30. 6., kdy došlo k přesunu klientů Domova sociálních služeb Slatiňany do komunity.

** Do „ústavních služeb“ jsou zahrnuty i kapacity služby umístěné v rodinných domcích, které jsou v těsné blízkosti původního zařízení a nesplňují tedy požadavek na komunitní službu.

Strategie transformace v Pardubickém kraji

Transformace a humanizace pobytových služeb pro osoby se zdravotním postižením byla jako opatření uvedena již ve Střednědobém plánu rozvoje sociálních služeb Pardubického kraje na období 2008 – 2010: cíl „Zkvalitňovat služby v domov pro zdravotně postižené“, opatření „Udržení a zkvalitnění služeb v domovech pro zdravotně postižené“ a opatření „Zajištění investičních prostředků na postupnou transformaci služeb v domovech pro zdravotně postižené“; cíl „Rozšířit kapacitu chráněného bydlení v Pardubickém kraji“.



EVROPSKÁ UNIE
Fond soudržnosti
Operační program Technická pomoc



MINISTERSTVO
PRO MÍSTNÍ
ROZVOJ ČR

V navazujícím střednědobém plánu na období 2012 – 2015 byl definován cíl Podporovat rozvoj služeb sociální péče směrem k aktuálním trendům podporujícím život uživatelů v běžném prostředí a opatření „Podporovat služby sociální péče poskytované na principu komunitní péče (podpora chráněného bydlení, podpora samostatného bydlení)“; „Zmapovat technické a personální podmínky domovů pro osoby se zdravotním postižením pro nastavení procesu transformace služeb včetně zhodnocení životní situace a možností jejich uživatelů.“; „Zpracovat strategie dalšího vývoje pobytových zařízení, včetně analýzy finančních nákladů.“; „Nezvyšovat počet míst ve velkokapacitních zařízeních pobytových služeb.“

Střednědobý plán na období 2016–2018 již obsahoval opatření jednoznačně směřující ke snižování počtu lůžek v ústavních zařízeních sociální péče odkazující na kritéria transformace pobytových zařízení v jiné druhy sociálních služeb. Ve strategii je rovněž uvedeno, že pobytové služby sociální péče jsou určeny osobám s vysokou mírou potřebné podpory, které nemohou žít ve svém domácím prostředí za podpory pečujících osob a za podpory terénních a ambulančních služeb a které vyžadují nepřetržitý provoz služby. Tyto služby mají směřovat k poskytování v neústavních zařízeních.

Stávající střednědobý plán na období 2019–2021 se ve svých opatřeních zaměřuje na rozvoj kapacit konkrétních služeb, základní strategie péče o osoby se zdravotním postižením však zůstává stejná, tj. podpora života lidí se zdravotním postižením v přirozeném prostředí a poskytování péče v komunitě.

Obdobně jsou v oblasti péče o osoby se zdravotním postižením formulovány cíle Programu rozvoje Pardubického kraje a na něj navazující připravované Strategie rozvoje Pardubického kraje.

V roce 2012 byla vytvořena tzv. kritéria financování sociálních služeb Pardubického kraje, ve kterých je zohledněna podpora transformace a poskytování péče v přirozeném prostředí. Pardubický kraj nepodporuje lůžka domovů pro osoby se zdravotním postižením obsazená klienty bez příspěvku na péči nebo v prvním stupni závislosti, zvýhodňuje zařízení s kapacitou do 12 uživatelů poskytovaná v běžné komunitě a současně podporuje rozvoj terénních a odlehčovacích služeb.

Dne 16. 12. 2015 schválilo Zastupitelstvo Pardubického kraje usnesením Z/366/15 Strategii transformace příspěvkových organizací Pardubického kraje v oblasti sociálních služeb pro osoby se zdravotním postižením a duševním onemocněním. Vizí Pardubického kraje, která se promítá i ve střednědobých plánech rozvoje sociálních služeb, je „Zajistit běžný způsob života osobám se zdravotním postižením, duševním onemocněním a jejich rodinám, v jejich přirozeném rytmu složeném z pracovních a volných dní. Umožnit lidem být součástí své přirozené komunity a co nejvíce ovlivňovat svůj život s ohledem na své zdravotní postižení.“ Cílem transformace ústavní sociální péče o osoby se zdravotním postižením je pak vytvořit koordinovanou síť služeb pro uživatele umožňující život v přirozené komunitě a minimalizovat dosud preferovaný způsob poskytování sociální služby prostřednictvím ústavní sociální péče. Současně byly zpracovány transformační plány 6 příspěvkových organizací Pardubického kraje (vyjma Domova sociálních služeb Slatiňany, který měl schválen transformační plán již v roce 2009). Do procesu transformace jsou zahrnuty všechny příspěvkové organizace kraje, které poskytují služby domovy pro osoby se zdravotním postižením, a domov se zvláštním režimem pro osoby s duševním onemocněním.



EVROPSKÁ UNIE
Fond soudržnosti
Operační program Technická pomoc



MINISTERSTVO
PRO MÍSTNÍ
ROZVOJ ČR

Projekty podporující proces transformace

Transformace příspěvkových organizací Pardubického kraje probíhá jak na straně investic, tak na straně způsobu poskytování péče v rámci neinvestičních projektů, které realizuje Pardubický kraj i jednotlivá zařízení. V roce 2013 byl zahájen projekt Podpora transformace sociálních služeb v Pardubickém kraji, jehož realizátorem byla organizace INSTAND o. s. a jehož cílem bylo zpracování transformačních plánů organizací zřizovaných Pardubickým krajem. Transformační plány byly schváleny samosprávnými orgány kraje a jsou nadále aktualizovány v závislosti na měnících se potřebách a podmínkách.

Od 1. 9. 2019 Pardubický kraj realizuje projekt Podpora procesů kvality a systémových změn v řízení sociálních služeb v Pardubickém kraji, jehož součástí jsou aktivity na podporu procesu transformace pobytových služeb. Příspěvkovým organizacím kraje jsou poskytovány metodické konzultace, supervize, v nově vytvořených komunitních službách proběhly audity kvality a procesní audity zaměřené na nastavení služby a přenos ústavních prvků s cílem dalšího zkvalitňování služeb, poskytování péče způsobem co nejvíce zohledňujícím individuální potřeby jednotlivých klientů.

Tabulka 4 Investiční projekty Pardubického kraje v oblasti transformace sociálních služeb

Organizace	Název projektu	Popis	Náklady v tis. Kč	z toho EU	SR	Pk
Domov sociálních služeb Slatiňany	Transformace DS S Slatiňany I, II, III	nákup pozemků a výstavba 12 dvojdomků a nákup 2 bytů pro klienty služby DOZP, CHB	179 394	134 492	23 734	21 168
Domov na rozcestí Svitavy	Transformace DNR Svitavy	nákup pozemků a výstavba 2 dvojdomků pro klienty DOZP	57 538	45 506	2 677	9 355
Domov pod hradem Žampach	Transformace DOZP, DPH Žampach - Letohrad	nákup pozemků a výstavba 2 domků pro klienty DOZP, CHB	28 964	24 017	1 413	3 534
Domov na zámku Bystré	Transformace DNZ Bystré	nákup pozemků a výstavba 2 dvojdomků pro klienty DOZP	42 734	34 566	2 033	6 135
Domov na hradě Rychmburk (od 1. 1. 2020 Domov Na cestě)	Transformace DNH Rychmburk I	nákup 2 objektů a rekonstrukce pro klienty DZR a CHB, Skuteč	16 911	13 434	790	2 687
Domov na hradě Rychmburk (od 1. 1. 2020)	Transformace Domova Na cestě II	nákup pozemku a výstavba 2 domků pro klienty DZR v Předhradí (kompletní opuštění hradu),	54 213	45 305	2 665	6 243



EVROPSKÁ UNIE
Fond soudržnosti
Operační program Technická pomoc



MINISTERSTVO
PRO MÍSTNÍ
ROZVOJ ČR

Domov Na cestě)	rekonstrukce nového objektu ve Skutči pro mj. centrum denních aktivit				
Domov na zámku Bystré	nákup rodinného domu pro službu CHB; Polička, ČSL armády 989	3 775	x	x	3 775
Domov na zámku Bystré	nákup rodinného domu pro službu CHB; Polička, ul. J. V. Michla 1183	4 309	x	x	4 309
Domov u studánky	nákup bytu 3+1 pro klienty CHB; Česká Třebová, Jelenice 1797	2 050	x	x	2 050
Domov u studánky	nákup penzionu pro klienty DOZP; Dolní Čermná	20 000	x	x	20 000
Domov pod hradem Žampach	nákup objektu pro DOZP a OS pro děti; Žamberk, Českých Bratří 224	3 440	x	x	3 440

Zdroj: Odbor sociálních věcí KrÚ Pk

Popis transparentního a nediskriminačního postupu tvorby aktivity RAP

Sekretariát Regionální stálé konference Pardubického kraje spolupracoval při tvorbě aktivity Deinstitutionalizace sociálních služeb RAP Pk především s odborem sociálních věcí KrÚ Pardubického kraje, jehož prostřednictvím byli osloveni také všichni relevantní potenciální žadatelé z území Pardubického kraje s žádostí o vyjádření zájmu o realizaci investičního projektu na realizaci transformace zařízení. Osloveni byli všichni poskytovatelé pobytových služeb sociální péče, tj. týdenní stacionáře, domovy pro osoby se zdravotním postižením, domovy pro seniory a domovy se zvláštním režimem, mimo příspěvkové organizace Pardubického kraje, u nichž jsou projektové, resp. investiční záměry zohledněny v jiných interních dokumentech kraje. Celkem se jednalo o 28 subjektů, které jsou poskytovateli výše uvedených služeb (celkem 46 služeb). Z oslovených poskytovatelů vyjádřilo 12 nezáměr o realizaci projektů transformace, ostatní se nevyjádřili. S ohledem na druhy poskytovaných služeb a jejich cílovou skupinu není předpoklad zájmu o realizaci investičních projektů transformace v programovém období 2021 – 2027.



EVROPSKÁ UNIE
Fond soudržnosti
Operační program Technická pomoc



MINISTERSTVO
PRO MÍSTNÍ
ROZVOJ ČR

Analýza potřeb

V Pardubickém kraji je (dle kvalifikovaného odhadu) přibližně 56 000 osob se zdravotním postižením, přičemž někteří lidé mají více než jedno zdravotní postižení. Nejčastějším typem zdravotního postižení je postižení vnitřní a postižení tělesné. U cílových skupin osob s tělesným postižením, chronickým (vnitřním) onemocněním a smyslovým postižením je jasný trend zvyšování podílu osob s postižením s rostoucím věkem (tj. výrazně vyšší výskyt postižení ve věkových skupinách osob 60–74 let a osob starších 75 let). U osob s mentálním postižením je výskyt v populaci v zásadě stabilní. Ze statistik příjemců příspěvku na péči vyplývá, že v Pardubickém kraji je cca 1800 dětí (0–17 let) a 4400 osob v produktivním věku (18–64 let) příjemcem příspěvku na péči. Proces deinstitucionalizace a transformace je v Pardubickém kraji zaměřen na věkové skupiny dětí a osob v produktivním věku. Strategií Pardubického kraje je podpora dětí a dospělých osob se zdravotním postižením v jejich přirozeném prostředí rozvojem terénních, ambulantních a odlehčovacích sociálních služeb a návazných, běžně dostupných služeb (školství, zdravotnictví, zaměstnanost apod.). Z celkového počtu dětí se zdravotním postižením je naprosté většině poskytována potřebná péče v jejich rodinách s využitím výše uvedených služeb. Potřeba zajištění péče v rámci pobytových služeb je definována na úrovni desítek dětí, jejichž péči v současné době nelze zajistit v domácím prostředí. Nezbytností je poskytování péče v samostatných dětských domácnostech, stabilní personál, zachování kontaktu s rodinou i přirozeným prostředím (školní docházka apod.). V případě osob se zdravotním postižením v produktivním věku je vyšší podíl těch, kterým je poskytována péče institucionálním způsobem (kapacita domovů pro osoby se zdravotním postižením je 534 lůžek), což je do značné míry dáno „tradicí“ poskytování ústavní péče v ČR, dále absencí pečující rodiny (která i přesto zajišťuje většinu péče o osoby se zdravotním postižením), nedostatečnými kapacitami terénních případně ambulantních sociálních služeb i služeb návazných, včetně dostupného bydlení, zaměstnání apod. U této cílové skupiny tak trvá potřeba zabránit další institucionalizaci i potřeba pokračovat v procesu transformace stávajících „ústních“ zařízení na služby poskytované v komunitě.

Z hlediska budoucího vývoje není očekáván zásadní nárůst počtu osob se zdravotním postižením (možnou odchylkou bude počet osob s poruchou autistického spektra a z dlouhodobého hlediska počet osob s duševním onemocněním). V praxi se však stále častěji setkáváme s lidmi se zdravotním postižením či duševním onemocněním, kteří mají specifické projevy svého postižení a specifické požadavky na zajištění péče, s lidmi s kombinacemi postižení a onemocnění a rovněž s lidmi, jejichž projevy chování, životní návyky apod. vedou ke konfliktu se společností. V rámci procesu deinstitucionalizace jsou proto vytvářeny i takzvané specializované služby a komunitní služby jsou připravovány na zvládání péče i o tyto klienty. V souvislosti s reformou psychiatrické péče bude potřeba vytvořit i dostatek návazných služeb pro lidi s duševním onemocněním.

V oblasti péče o seniory jsou uplatňovány zejména přístupy humanizace zařízení a kvalitňování péče, které však v praxi vychází ze stejných principů jako proces deinstitucionalizace, tj. zejména individuální přístup, zohledňování individuálních potřeb a přání, rozvoj nebo zachování schopností a dovedností každého člověka/uživatele, poskytování péče v co nejméně omezujícím prostředí.



EVROPSKÁ UNIE
Fond soudržnosti
Operační program Technická pomoc



MINISTERSTVO
PRO MÍSTNÍ
ROZVOJ ČR

Absorpční kapacita

Pro zjištění absorpční kapacity území přistoupil Pardubický kraj k plošnému mapování všech potencionálních subjektů, které mohou (dle aktuálně známých podmínek operačních programů) být žadateli o podporu na projekty transformace pobytových sociálních služeb. Samostatně byla zmapována situace v příspěvkových organizacích Pardubického kraje, neboť záměry rozvoje služeb poskytovaných těmito subjekty jsou Pardubickému kraji známy z pozice zřizovatele a investora. Ostatní subjekty poskytující pobytové služby sociální péče (týdenní stacionáře, domovy pro osoby se zdravotním postižením, domovy pro seniory, domovy se zvláštním režimem) byly osloveny písemným dotazem na jejich záměry v oblasti deinstitucionalizace a jejich připravenost realizovat projekty transformace jejich zařízení.

Pro výběr projektů zařazených do RAP byla stanovena kritéria hodnocení. Obecná kritéria jsou nezbytnou podmínkou pro zařazení projektu do RAP, hodnocení projektů může být upraveno v závislosti na změně dokumentů operačních programů a výzev. Obsahová kritéria hodnotí projekt z hlediska naplňování strategií a principů deinstitucionalizace. Technická kritéria se zaměřují na připravenost a reálnost projektu. Doplnková kritéria budou využita v případě rovnosti hodnocení projektů. Odpovědnost za zpracování návrhu výběru projektů zařazených do RAP a jejich pořadí má odbor sociálních věcí Krajského úřadu Pardubického kraje, do jehož gesce spadá plánování sítě sociálních služeb, její koordinace a financování.



EVROPSKÁ UNIE
Fond soudržnosti
Operační program Technická pomoc



MINISTERSTVO
PRO MÍSTNÍ
ROZVOJ ČR

Tabulka 5 Kritéria hodnocení projektů v oblasti deinstitucionalizace

Typ kritéria	Kritérium	Hodnocení
Obecná	Služba má rozhodnutí o registraci.	ANO/NE
	Projekt naplňuje cíl/cíle operačního programu	ANO/NE
Obsahová	Soulad se střednědobým plánem rozvoje sítě sociálních služeb Pardubického kraje	bodové
	Soulad se střednědobým plánem rozvoje sítě sociálních služeb obec, svazku obcí nebo jiným obdobným dokumentem	bodové
	Zpracovaný transformační plán zařízení	bodové
	Schválený transformační plán zařízení (zřizovatelem, vedením obchodní společnosti apod.)	bodové
	Projekt navazuje na další kroky transformace služby a humanizace zařízení	bodové
	Projekt vytváří služby v komunitě	individuální
	Počet nově vzniklých míst pro uživatele v komunitních zařízeních	individuální
	Počet míst „zaniklých“ v ústavních zařízeních	individuální
	Přípravenost projektu (schválení příslušnými orgány subjektu)	bodové
Technická	<ul style="list-style-type: none"> • Vize • Projektový záměr • Projekt 	
	Přípravenost stavby	bodové
	<ul style="list-style-type: none"> • Záměr • Projektová dokumentace pro stavební povolení • Stavební povolení 	
	Zajištění spolufinancování projektu	individuální
Doplňková	Zařazení služby v síti sociálních služeb Pardubického kraje	ANO/NE

Návrh odboru sociálních věcí byl projednán v pracovní skupině sociálních věcí při RSK, a to v rámci per rollam hlasování ve dnech 10. 9. – 17. 9. 2020. Pracovní skupina navržený seznam projektů schválila.

V rámci per rollam hlasování ve dnech 24. – 29. 9. 2020 vzala Regionální stálá konference Pardubického kraje souhrn projektů představující absorpční kapacitu Pardubického kraje pro oblast Deinstitucionalizace sociálních služeb spadající pod Regionální akční plán Pardubického kraje 2021-2027 na vědomí.

V lednu 2021 byla pracovní verze RAP Pk 21+ zaslána Pracovní skupině sociální k vyjádření, Sekretariát RSK neobdržel v reakci žádné připomínky. Pracovní verzi RAP Pk 21+ vzala RSK Pk následně na vědomí v rámci per rollam hlasování ve dnech 20. – 28. 1. 2021 a tento dokument byl vzápětí odeslán dle pokynů také MMR ČR.

V průběhu konce roku 2020 a prvního čtvrtletí roku 2021 došlo k aktualizaci projektů v souladu s potřebami z území kraje v návaznosti na pokračování deinstitucionalizace služeb pro osoby se zdravotním postižením, reformu psychiatrické péče a potřebu sociálních služeb pro osoby s duševním



EVROPSKÁ UNIE
Fond soudržnosti
Operační program Technická pomoc



MINISTERSTVO
PRO MÍSTNÍ
ROZVOJ ČR

onemocněním. Byly opětovně korespondenčně obeslány organizace, které mají zpracované transformační plány, a byl proveden sběr potřeb k naplňování těchto plánů ve vazbě na možnosti uplatnění projektů v React-EU a v ITI. Projekty týkající se cílové skupiny osob s duševním onemocněním budou projednány na Komisi Rady Pardubického kraje pro koordinaci služeb v oblasti duševního zdraví.

Předpokládáme, že takto vybrané projekty pokrývají alokaci určenou pro Pardubický kraj.

Cílový stav

Cílový stav vychází ze schválených strategií Pardubického kraje – tj. střednědobý plán rozvoje sítě sociálních služeb a Strategie transformace příspěvkových organizací Pardubického kraje v oblasti sociálních služeb pro osoby se zdravotním postižením a duševním onemocněním:

- Osoby se zdravotním postižením a duševním onemocněním a jejich rodiny žijí běžný život v jeho přirozeném rytmu složeného z pracovních a volných dnů.
- Osoby se zdravotním postižením a duševním onemocněním jsou součástí své přirozené komunity, a co nejvíce ovlivňují svůj život s ohledem na své zdravotní postižení.
- Je vytvořena síť sociálních služeb, která se flexibilně přizpůsobuje zjištěným potřebám v daném regionu.
- Nastavení služeb předchází institucionalizaci dalších lidí se zdravotním postižením, tzn., že do pobytových služeb sociální péče jsou přijímány osoby s nejvyšší mírou potřebné podpory, které nemohou žít ve svém domácím prostředí ani za podpory pečující osoby a za podpory terénních a ambulantních služeb, tyto osoby jsou přednostně přijímány do zařízení komunitního typu, míra jejich potřebné podpory je pravidelně přehodnocována.

Závazkem Pardubického kraje je pokračování v procesu transformace a deinstitucionalizace sociálních služeb, tvorba dostupné sítě sociálních služeb umožňující osobám se zdravotním postižením a duševním onemocněním žít v přirozeném prostředí.

Dopady: Zvýšení kvality života osob se zdravotním postižením a duševním onemocněním.

Výsledky: Zvýšení počtu lůžek pobytových služeb sociální péče poskytovaných v komunitě – navýšení minimálně o 50 lůžek.

Snížení počtu lůžek pobytových služeb sociální péče v ústavních zařízeních – celkem až o 50 lůžek.



EVROPSKÁ UNIE
Fond soudržnosti
Operační program Technická pomoc



MINISTERSTVO
PRO MÍSTNÍ
ROZVOJ ČR

Pro dokončení procesu transformace a deinstitucionalizace sociálních služeb pro osoby se zdravotním postižením a duševním onemocněním je v návaznosti na transformační plány jednotlivých příspěvkových organizací kraje plánováno zajistit komunitní bydlení pro následující služby:

- Domov u studánky, Anenská Studánka – vybudování 2 komunitních domků v obci Rudoltice pro celkem 12 – 13 klientů a 1 domku na Lanškrounsku pro 6 klientů, vše pro cílovou skupinu osob se zdravotním/mentálním postižením ve službě DOZP
- Domov pod hradem Žampach – vybudování komunitního domu pro max. 12 klientů (2 domácnosti) na Žamberecku pro osoby se zdravotním/mentálním postižením ve službě DOZP
- Domov pod Kuňkou Ráby – vybudování 2 dvojdomků pro celkem pro max. 24 klientů (4 domácnosti) v okolí Pardubic
- Domov Na cestě Skuteč – nákup + rekonstrukce/ výstavba 2 rodinných domů, případně nákup bytů pro max. 12 klientů pro pobytovou službu pro osoby s duševním onemocněním ve vazbě na reformu psychiatrické péče

Finanční alokace

BUDE DOPLNĚNO

Závazek RAP

- Indikátor výstupu: Kapacita nové nebo modernizované sociální infrastruktury

Harmonogram čerpání IROP

BUDE DOPLNĚNO

Bariéry/rizika

Obecná:

- Absence podpory procesu transformace zařízení na straně zadavatelů (kraj, obce), zřizovatelů (kraj, obce), realizátorů (poskytovatelů sociálních služeb).

Projektová:

- Nedostatečný čas pro přípravu projektů.
- Personální zajištění realizace a administrace projektu (na straně žadatele a příjemce).
- Nedostatek finančních prostředků na spoluúčast na realizaci projektu.



EVROPSKÁ UNIE
Fond soudržnosti
Operační program Technická pomoc



MINISTERSTVO
PRO MÍSTNÍ
ROZVOJ ČR

Na úrovni RAP:

- Nepřípravenost projektů, neschopnost čerpání finančních prostředků dle požadovaného harmonogramu.
- Špatné nastavení procesu výběru projektů.

Na úrovni služeb a naplňování cílů projektu:

- Nedostatek pracovníků sociálních služeb pro personální zajištění nově nastavených služeb.
- Nezvládnutí změny na straně stávajících klientů služeb.
- Nesouhlas opatrovníků se změnou místa a způsobu poskytování služby.
- Nedostatek finančních prostředků na poskytování transformované služby.
- Nesoulad legislativy – vyhlášky, nařízení z oblasti hygieny, požární bezpečnosti, stavebnictví – s procesem transformace



EVROPSKÁ UNIE
Fond soudržnosti
Operační program Technická pomoc



MINISTERSTVO
PRO MÍSTNÍ
ROZVOJ ČR

Seznam obrázků

Obrázek 1 Výjezdové základny ZZS v Pardubickém kraji	21
Obrázek 2 Silniční a dálniční síť Pardubického kraje	27



EVROPSKÁ UNIE
Fond soudržnosti
Operační program Technická pomoc



**MINISTERSTVO
PRO MÍSTNÍ
ROZVOJ ČR**

Seznam tabulek

Tabulka 1 Základní údaje o středních školách v Pardubickém kraji	6
Tabulka 2 Délka silnic a dálnic dle okresů Pardubického kraje k 1. 1. 2019 (v km).....	26
Tabulka 3 Vývoj kapacit sociálních služeb organizací zřizovaných Pardubickým krajem v letech 2010, 2015 a 2019	32
Tabulka 4 Investiční projekty Pardubického kraje v oblasti transformace sociálních služeb.....	34
Tabulka 5 Kritéria hodnocení projektů v oblasti deinstitucionalizace	38



EVROPSKÁ UNIE
Fond soudržnosti
Operační program Technická pomoc



**MINISTERSTVO
PRO MÍSTNÍ
ROZVOJ ČR**

Seznam zkratek

CLLD	Komunitně vedený místní rozvoj (Community-led Local Development)
ČSÚ	Český statistický úřad
DI	Deinstirucionalizace
DOZP	Domov pro osoby se zdravotním postižením
DZR	Domov se zvláštním režimem
EU	Evropská unie
EVVO	Enviromentální vzdělávání, výchova a osvěta
GDPR	Obecné nařízení o ochraně osobních údajů (General Data Protection Regulation)
IROP	Integrovaný regionální operační program
ITI	Integrované územní investice (Integrated Territorial Investments)
IZS	Integrovaný záchranný systém
KAP II	Krajský akční plán rozvoje vzdělávání II
MMR ČR	Ministerstvo pro místní rozvoj České republiky
RAP	Regionální akční plán
RSK Pk	Regionální stálá konference Pardubického kraje
RSK	Regionální stálá konference
SRR	Strategie regionálního rozvoje
TEN-T	Transevropská dopravní síť (Trans-European Transport Networks)
ZZS PAK	Zdravotnická záchranná služba Pardubického kraje



EVROPSKÁ UNIE
Fond soudržnosti
Operační program Technická pomoc



**MINISTERSTVO
PRO MÍSTNÍ
ROZVOJ ČR**

Příloha: Seznam (Infrastrukturní rámec) projektů RAP

Infrastrukturní rámec projektů RAP je rozdělen na:

- a) Střední a vyšší odborné školy, konzervatoře
- b) Speciální školství
- c) ZZS
- d) Silnice II. třídy
- e) Deinstitutionalizace



EVROPSKÁ UNIE
Fond soudržnosti
Operační program Technická pomoc



MINISTERSTVO
PRO MÍSTNÍ
ROZVOJ ČR